

**DARS**



**EVROPSKA UNIJA**  
EVROPSKI SKLAD ZA  
REGIONALNI RAZVOJ

**ANALIZA KMETIJSKIH ZEMLJIŠČ ZA IZGRADNJO  
1. IN 2. ETAPE NOVE PROMETNE POVEZAVE MED  
AVTOCESTO A2 LJUBLJANA-OBREŽJE PRI NOVEM  
MESTU DO PRIKLJUČKA MALINE**

**Izvajalec**



**Ljubljana, november 2018**

**Naslov projekta:** Analiza kmetijskih zemljišč za izgradnjo 1. in 2. etape nove prometne povezave med avtocesto A2 Ljubljana-Obrežje pri Novem mestu do priključka Maline

**Datum izdelave:** februar 2018, dopolnjeno november 2018

**Nosilec posega:** DARS d.d.  
Ulica XIV. Divizije 4  
3000 Celje



**Odgovorni za izvedbo:** Uprava DARS d.d.  
Ulica XIV. divizije 4  
3000 Celje

**Št. pogodbe:** 17\_626/2

**Št. naloge:** 1391-17 SP

**Izvajalec:** Aquarius d.o.o. Ljubljana  
Cesta Andreja Bitenca 68  
1000 Ljubljana

**Direktor:** mag. Martin Žerdin

**Odgovorna nosilca naloge:** mag. Martin Žerdin, univ. dipl. biol.   
Barbara Jerman, univ. dipl. geog. in prof. zgod 

**Sodelavci:** mag. Lea Pačnik, univ. dipl. biol.  
dr. Maja Sopotnik, univ. dipl. biol.



## KAZALO VSEBINE

<b>1</b>	<b>UVOD .....</b>	<b>1</b>
<b>2</b>	<b>METODA DELA .....</b>	<b>3</b>
<b>3</b>	<b>KMETIJSKA ZEMLJIŠČA NA OBMOČJU OBČIN V KATERE PLAN POSEGA.....</b>	<b>4</b>
3.1	Dejanska raba kmetijskih zemljišč.....	4
3.2	Planska opredelitev kmetijskih zemljišč - namenska raba površin.....	5
3.3	Proizvodni potencial kmetijskih zemljišč (boniteta).....	5
<b>4</b>	<b>ANALIZA PRIZADETOSTI KMETIJSKIH ZEMLJIŠČ.....</b>	<b>6</b>
4.1	Dejanska raba kmetijskih zemljišč.....	6
4.2	Planska opredelitev kmetijskih zemljišč - namenska raba površin.....	8
4.3	Proizvodni potencial kmetijskih zemljišč (boniteta).....	10
4.4	Območja izvedenih agrooperacij (namakanje in osuševanje).....	11
4.5	Zaokrožena območja kmetijskih zemljišč (območja trajnih nasadov oz. intenzivne kmetijske rabe).....	11
4.6	Kmetijska gospodarstva (KMG).....	11
<b>5</b>	<b>USMERITVE.....</b>	<b>13</b>
<b>6</b>	<b>LITERATURA IN DRUGI VIRI.....</b>	<b>14</b>

## 1 UVOD

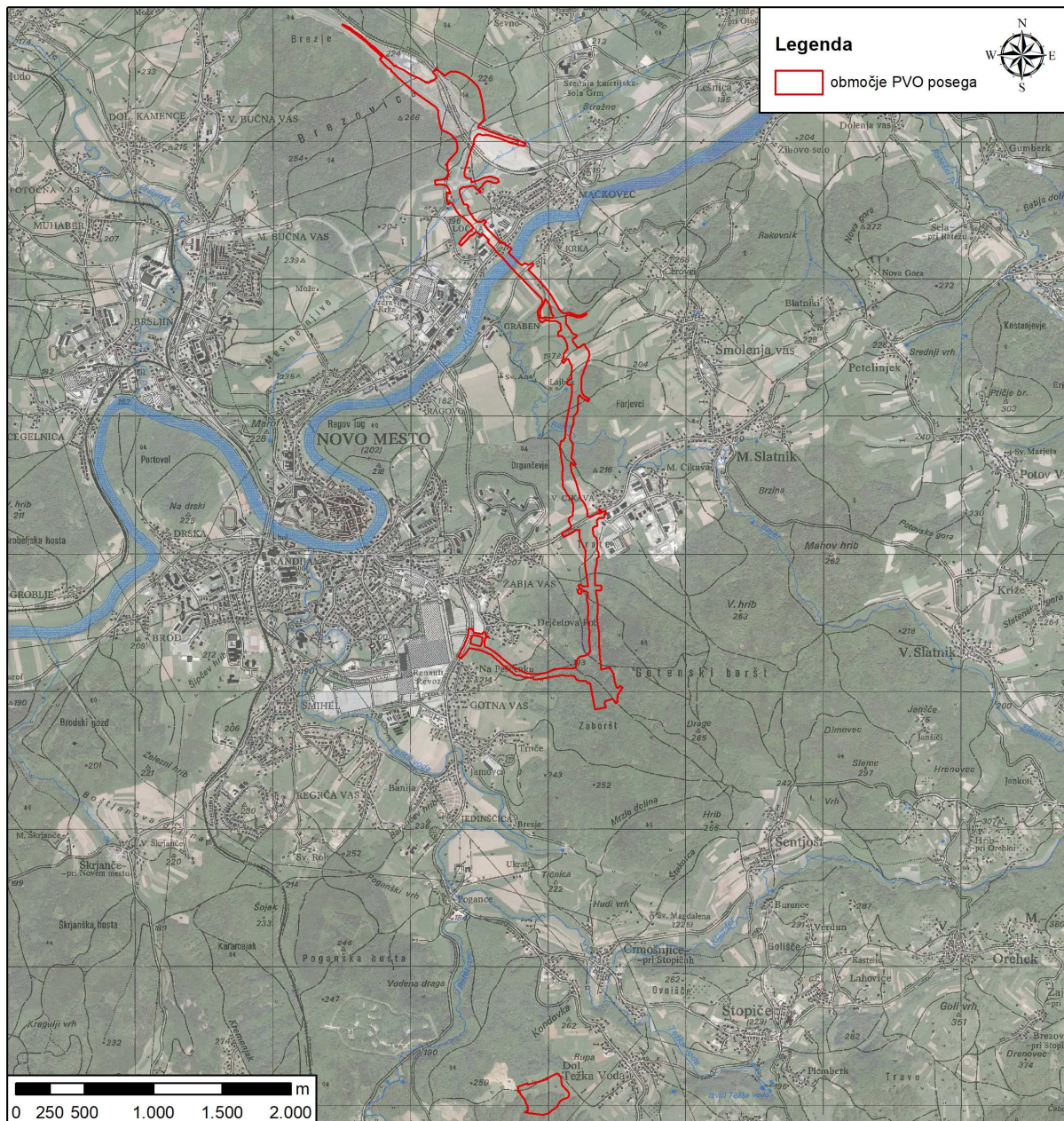
Obravnavani poseg obsega izgradnjo 1. in 2. etape nove prometne povezave med avtocesto A2 Ljubljana–Obrežje pri Novem mestu do priključka Maline. Dolžina 1. in 2. etape je 5,5 km. Povezovalna cesta poteka v prevladujoči smeri sever – jug od priključka Novo mesto - Vzhod na A2-0025 Hrastje – Lešnica do Cikave vključno z navezavo do Revoza. Hitra cesta je štiripasovnica s štirimi izvennivojskimi križišči, brez odstavnega pasu in z odstavnimi nišam. Šentjoška cesta je dvopasovnica z nivojskimi križišči. Izvede se v dolžini približno 1 km z obojestranskim drevoredom, kolesarsko cesto in hodnikom za pešce ter avtobusnimi postajališči. Poseg vključuje 4 priključke, 8 nadvozov in 1 nadhod, 5 podvozov ter 4 pohode za pešce in kolesarje, 2 cestna mostova (čez Krko in potok Šajser), most za pešce in kolesarje (čez Krko), 4 viadukte ter oporne (5) in podporne konstrukcije (14).

Strokovne podlage so izdelane v skladu z Zakonom o kmetijskih zemljiščih (Uradni list RS, št. 71/11 – uradno prečiščeno besedilo, 58/12, 27/16, 27/17 – ZKme-1D in 79/17).

Strokovne podlage vsebujejo:

- analizo načrtovanih sprememb z vidika dejanske rabe zemljišč,
- analizo načrtovanih sprememb z vidika namenske rabe zemljišč,
- analizo načrtovanih sprememb z vidika kakovosti zemljišč (boniteta),
- analizo načrtovanih sprememb z vidika posega na območje izvedenih agrarnih operacij,
- analizo načrtovanih sprememb z vidika posega na območje izvajanja aktivne kmetijske politike,
- analizo načrtovanih sprememb z vidika prizadetosti posameznih kmetijskih gospodarstev.

Vpliv na zemljišča bo prisoten znotraj meje PVO posega. Prikazano je na sliki spodaj.



Slika 1: Območje posega (podlaga:GURS, 2017)

## 2 METODA DELA

Vpliv na zemljišča bo prisoten znotraj meje gradbenega posega (območje posega). Analize posega so ovrednotene na to območje.

Analiza poseganja na kmetijska zemljišča vsebuje:

- obseg poseganja glede na dejansko in namensko rabo;
- obseg poseganja glede na boniteto kmetijskih zemljišč;
- obseg poseganja na območje izvedenih agrarnih operacij;
- obseg poseganja na grafične enote rabe zemljišč kmetijskih gospodarstev za posamezna kmetijska gospodarstva;
- vpliv na strnjenost kmetijskih zemljišč.

Pri analizi so bili uporabljeni naslednji podatki:

- namenska raba tal (generalizirana namenska raba za celo SLO, PIS MOP, stanje na dan 3. 10. 2018),
- dejanska raba prostora (MKGP, stanje na dan 30. 9. 2018),
- podatki grafičnih enot kmetijskih gospodarstev iz registra kmetijskih gospodarstev (MKGP, oktober 2018),
- prostorski podatki melioracijskih sistemov in naprav (MKGP, 2013)
- prostorski podatki bonitete zemljišč (GURS, 2015).

### 3 KMETIJSKA ZEMLJIŠČA NA OBMOČJU OBČIN V KATERE PLAN POSEGA

Območje DPN leži v občini Novo mesto. Površina občine Novo mesto je približno 235,76 km<sup>2</sup>.

#### 3.1 Dejanska raba kmetijskih zemljišč

V občini je 33,3 % kmetijskih zemljišč in 57,8 % gozda. Izmed kmetijskih površin prevladujejo trajni travniki (19,9 % celotne površine občine). Kmetijskih zemljišč v zaraščanju, neobdelanih kmetijskih zemljišč in kmetijskih zemljišč, poraslih z gozdnim drevjem je le 1,9 % (tabela spodaj).

**Tabela 1: Analiza podatkov dejanske rabe prostora v občini Novo mesto (vir: MKGP, 2018)**

ID rabe	Opis dejanske rabe	Površina [ha]	Delež %
1100	njiva	1531,12	6,50
1180	trajne rastline na njivskih površinah	1,70	0,01
1190	rastlinjak	2,97	0,01
1211	vinograd	267,90	1,14
1221	intenzivni sadovnjak	18,34	0,08
1222	ekstenzivni sadovnjak	365,08	1,55
1240	ostali trajni nasadi	27,24	0,12
1300	trajni travnik	4676,13	19,84
1410	kmetijsko zemljišče v zaraščanju	329,34	1,40
1420	plantaža gozdnega drevja	2,47	0,01
1500	drevesa in grmičevje	495,36	2,10
1600	neobdelano kmetijsko zemljišče	115,68	0,49
1800	kmetijsko zemljišče, poraslo z gozdnim drevjem	10,94	0,05
<b>Skupaj kmetijska zemljišča</b>		7844,31	33,28
2000	gozd	13625,43	57,81
3000	pozidano in sorodno zemljišče	1933,23	8,20
4220	ostalo zamočvirjeno zemljišče	1,68	0,01
5000	suho odprto zemljišče s posebnim rastlinskim pokrovom	0,10	0,00
7000	voda	164,15	0,70
<b>Skupaj vse površine</b>		23568,9	100

### 3.2 Planska opredelitev kmetijskih zemljišč - namenska raba površin

Glede na podatke namenske rabe je v občini 23% najboljših kmetijskih zemljišč in 9 % drugih kmetijskih zemljišč (tabela spodaj).

**Tabela 2: Analiza podatkov namenske rabe prostora v občini Novo mesto (vir PIS MOP, 2018)**

Namenska raba	Površina [ha]	Delež %
Druga kmetijska zemljišča	2104,6	9,0
Gozdna zemljišča	12893,0	55,0
Najboljša kmetijska zemljišča	5400,7	23,0
Območja centralnih dejavnosti	369,1	1,6
Območja energetske infrastrukture	5,0	0,0
Območja mineralnih surovin	0,5	0,0
Območja ostale infrastrukture	27,2	0,1
Območja proizvodnih dejavnosti	300,8	1,3
Območja prometne infrastrukture	626,6	2,7
Območja stanovanj	1046,0	4,5
Območja za potrebe obrambe zunaj naselij	88,7	0,4
Območja zelenih površin	284,2	1,2
Posebna območja	114,4	0,5
Površinske vode	180,1	0,8
<b>Skupna vsota</b>	<b>23440,8</b>	<b>100</b>

### 3.3 Proizvodni potencial kmetijskih zemljišč (boniteta)

Za izračun bonitetnih točk zemljišč je uporabljen podatkovni sloj »grafični prikaz območij enakih bonitet«, ki zajema parcele ali dele parcel, ki imajo enako proizvodno sposobnost glede na lastnosti tal, klime, reliefa in posebnih vplivov, pridobljen iz GURS-a (september 2016). Dodatno so bonitetne točke kategorizirane v razrede in izračunane njihove površine znotraj meje občine. Mejne vrednosti razredov so povzete iz 3.g člena Zakona o kmetijskih zemljiščih (Uradni list RS, št. 71/11, 58/12 in 27/16) v katerem je navedeno, da se za izračun odškodnine ob spremembi namembnosti upošteva naslednja delitev zemljišč:

- boniteta zemljišča do 50 (ni odškodnine),
- boniteta zemljišča od 51 do 60,
- boniteta zemljišča od 61 do 75,
- boniteta zemljišča od 76 do 100.

Glede bonitete zemljišč je ugotovljeno, da je največ površin (87,2 % vseh zemljišč v občini oz. 67,8 % zemljišč z namensko rabo »kmetijska zemljišča«) takšnih, ki imajo dokaj nizko bonitetno oceno (< 50 bonitetnih točk, tabela spodaj). Po Zakonu o kmetijskih zemljiščih so vsa zemljišča z boniteto do 50 neupravičena do odškodnin v primeru spremembe namembnosti. Povprečna boniteta vseh zemljišč v občini je 32, povprečna boniteta kmetijskih zemljišč v občini pa je 44.



Tabela 3: Boniteta zemljišč na v občini Novo mesto

Razredi bonitete zemljišča	Celotna občina		Samo kmetijska zemljišča	
	Površina [ha]	%	Površina [ha]	%
boniteta zemljišča < 25 bonitetnih točk	9346,6	39,7	475,8	6,3
boniteta zemljišča 26 - 50 bonitetnih točk	11203,6	47,5	4722,1	62,9
boniteta zemljišča 51 - 60 bonitetnih točk	2267,3	9,6	1747,6	23,3
boniteta zemljišča 61 - 75 bonitetnih točk	696,4	3	519,9	6,9
boniteta zemljišča 76 - 100 bonitetnih točk	54,9	0,2	40,0	0,5
<b>SKUPAJ &lt;= 50 bonitetnih točk</b>	<b>20550,2</b>	<b>87,2</b>	<b>5197,9</b>	<b>69,3</b>
<b>SKUPAJ &gt; 50 bonitetnih točk</b>	<b>3018,5</b>	<b>12,8</b>	<b>2307,5</b>	<b>30,7</b>
<b>SKUPAJ</b>	<b>23568,7</b>	<b>100</b>	<b>7505,4</b>	<b>100</b>

## 4 ANALIZA PRIZADETOSTI KMETIJSKIH ZEMLJIŠČ

V nadaljevanju so podani vplivi predvidenega posega glede na:

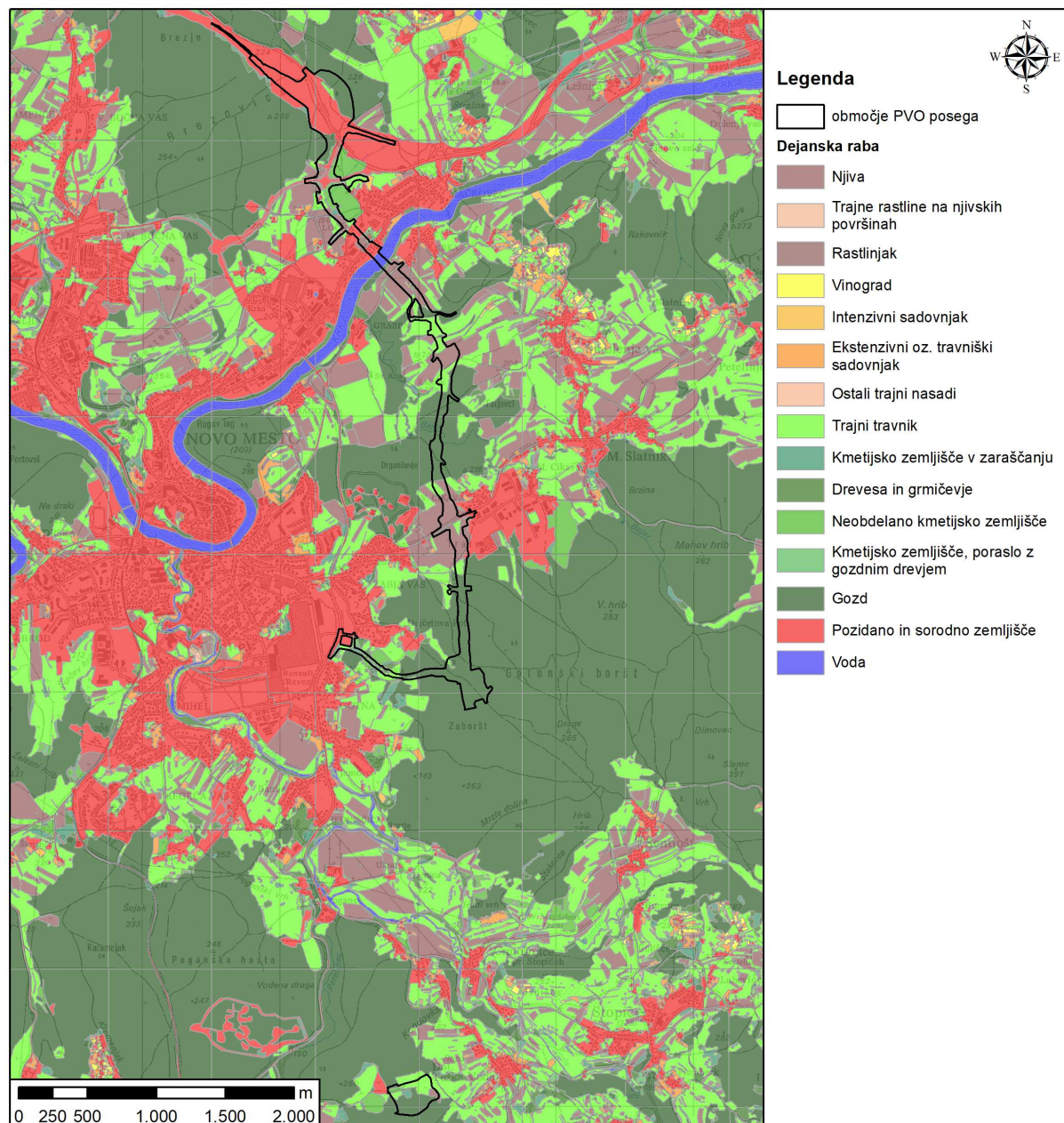
- Dejansko rabo kmetijskih zemljišč
- Plansko opredelitev kmetijskih zemljišč - namenska raba prostora
- Proizvodni potencial kmetijskih zemljišč (boniteta)
- Območja izvedenih agrooperacij (namakanje in osuševanje)
- Način poseganja na zaokrožena območja oz. komplekse kmetijskih zemljišč (območja trajnih nasadov oz. intenzivne kmetijske rabe)
- Vpliv na kmetijska gospodarstva (KMG): poseg na površine GERK in MID

### 4.1 Dejanska raba kmetijskih zemljišč

Znotraj meje gradbenega posega je skupno 75,25 ha zemljišč, glede na dejansko rabo bo izgubljenih 27,25 ha kmetijskih zemljišč, kar znaša 37 % (tabela spodaj). Analiza dejanske rabe kmetijskih zemljišč znotraj meje posega kaže, da od kmetijskih zemljišč prevladujejo njive ali vrtovi in trajni travniki. Dejanska raba zemljišč na širšem območju je prikazana na sliki 2.

Tabela 4: Analiza površin kategorij dejanske rabe kmetijskih zemljišč znotraj meje posega (ha) v občini Novo Mesto (vir; MKGP, 2018)

Dejanska raba tal	površina [ha]	Delež %
njiva ali vrt	12,37	45,2
Trajni travnik	10,66	38,9
Neobdelano kmetijsko zemljišče	2,51	9,2
Kmetijsko zemljišče v zaraščanju	1,13	4,1
Drevesa in grmičevje	0,63	2,3
Intenzivni sadovnjak	0,08	0,3
Ekstenzivni sadovnjak	0,0	0,0
<b>SKUPAJ</b>	<b>27,25</b>	<b>100</b>



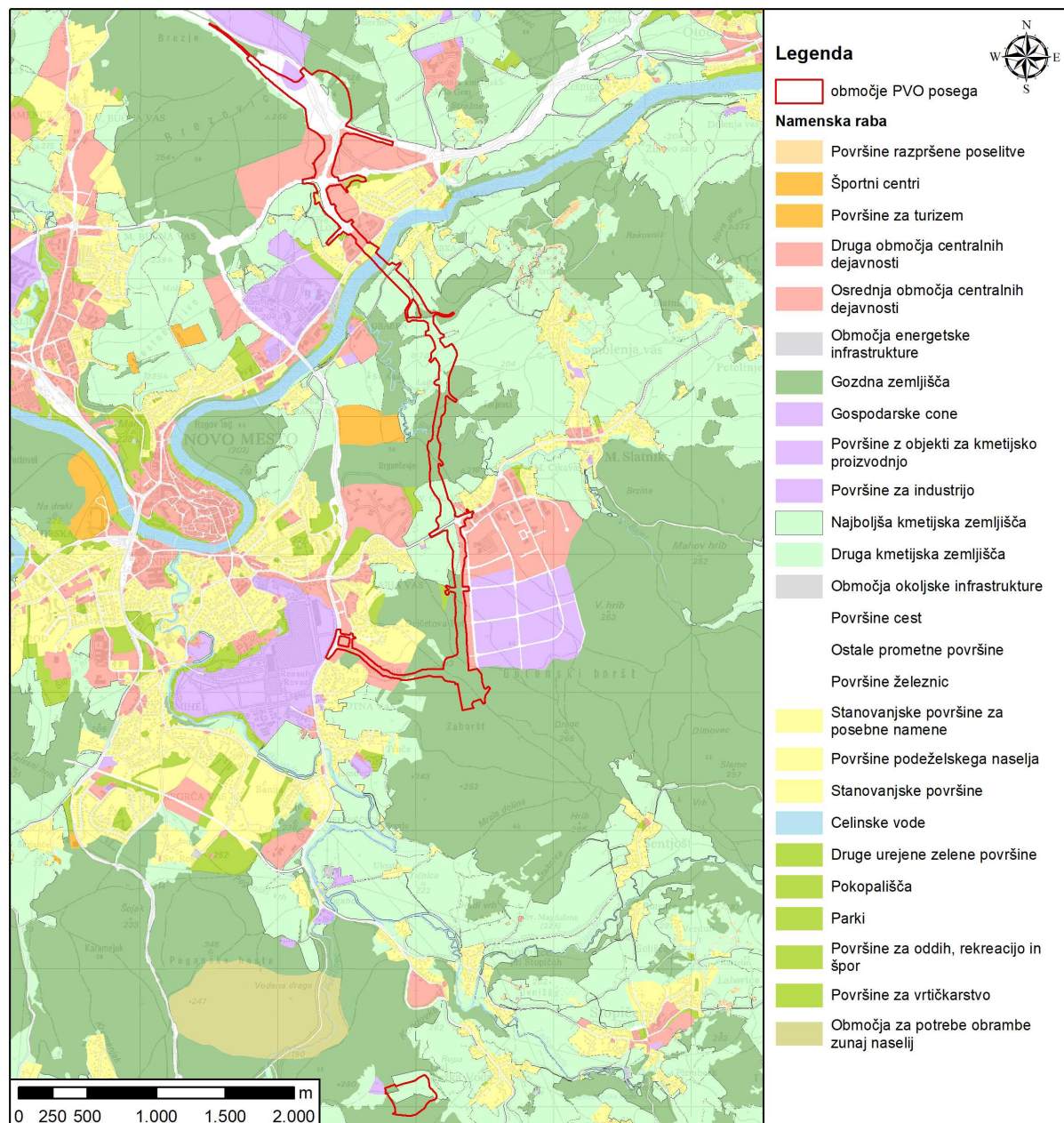
Slika 2: Dejanska raba na širšem območju posega (vir: GURS, 2017; MKGP, 2018)

## 4.2 Planska opredelitev kmetijskih zemljišč - namenska raba površin

Po namenski rabi je znotraj meje PVO posega skupno 75,25 ha zemljišč, od tega je 20,06 ha najboljših kmetijskih zemljišč ter drugih kmetijskih zemljišč, kar znaša 27 % površine posega. (Tabela 5). Glede na kmetijska zemljišča po namenski rabi znotraj meje PVO posega prevladujejo najboljša kmetijska zemljišča (K1). Namenska raba zemljišč na širšem območju je prikazana na sliki 3.

**Tabela 5: Analiza površin kategorij kmetijskih zemljišč namenske rabe znotraj meje posega (ha) v občini Novo Mesto (vir. PIS MOP, 2018)**

ID rabe	Kategorija namenske rabe	Površina [ha]	Delež %
K1	Najboljša kmetijska zemljišča	18,14	90,4
K2	Druga kmetijska zemljišča	1,92	9,6
	<b>SKUPAJ</b>	<b>20,06</b>	<b>100</b>



Slika 3: Namenska raba na širšem območju posega (vir podatkov: OPN občine Novo mesto)

### 4.3 Proizvodni potencial kmetijskih zemljišč (boniteta)

Za vrednotenje je bil uporabljen podatek o bonitetnih točkah zemljišč (BT), ki so vezane na katastrske parcele (boniteta zemljišč, GURS, 2015). Proizvodni potencial kmetijskih zemljišč je bil izračunan na površinah kjer so kmetijska zemljišča definirana po dejanski rabi tal (MKGP portal, september 2018). Dodatno so bonitetne točke kategorizirane v razrede in izračunane njihove površine znotraj meje gradbenega posega. Mejne vrednosti razredov so povzete iz 3.g člena Zakona o kmetijskih zemljiščih (Uradni list RS, št. 71/11 – uradno prečiščeno besedilo, 58/12, 27/16, 27/17 – ZKme-1D in 79/17) v katerem je navedeno, da se za izračun odškodnine ob spremembi namembnosti upošteva naslednja delitev zemljišč:

- boniteta zemljišča do 50 (ni odškodnine),
- boniteta zemljišča od 51 do 60,
- boniteta zemljišča od 61 do 75,
- boniteta zemljišča od 76 do 100.

Glede bonitete kmetijskih zemljišč je ugotovljeno, da je največ površin takšnih, ki imajo boniteto zemljišča od 51 do 60 točk (13,26 ha). Veliko kmetijskih zemljišč je tudi v razredu od 26 do 50 bonitetnih točk (9,74 ha) (Tabela 6).

Po Zakonu o kmetijskih zemljiščih so vsa zemljišča z boniteto nad 50 upravičena do odšoldnin v primeru spremembe namembnosti. Delež kmetijskih zemljišč z boniteto nad 50 obsega 58,7 % površin znotraj meje PVO posega, delež kmetijskih zemljišč z boniteto pod 50 pa obsega 41,3 % površin znotraj meje posega. Znotraj meje posega ni najboljših kmetijskih zemljišč (nad 75 bonitetnih točk). Primerjava povprečnih bonitetnih točk kmetijskih zemljišč znotraj meje posega in povprečno boniteto zemljišč občine Novo mesto kaže, da je v območju posega povprečna boniteta s posegom izgubljenih kmetijskih zemljišč (50 bonitetnih točk) večja, kot je povprečna boniteta kmetijskih zemljišč občine (44 bonitetnih točk).

**Tabela 6: Boniteta kmetijskih zemljišč znotraj meje posega (ha) (vir podatkov: GURS, 2015)**

Razredi bonitete zemljišča	Površina [ha]	Delež (%)
boniteta zemljišča < 25 bonitetnih točk	1,58	5,8
boniteta zemljišča 26 - 50 bonitetnih točk	9,74	35,6
boniteta zemljišča 51 - 60 bonitetnih točk	13,28	48,5
boniteta zemljišča 61 - 75 bonitetnih točk	2,79	10,2
boniteta zemljišča 76 - 100 bonitetnih točk	0,00	0,0
<b>SKUPAJ</b>	<b>27,38</b>	<b>100</b>
Boniteta zemljišča do 50 bonitetnih točk	11,31	41,3
Boniteta zemljišča nad 50 bonitetnih točk	16,07	58,7
<b>SKUPAJ</b>	<b>27,38</b>	<b>100,0</b>

#### 4.4 Območja izvedenih agrooperacij (namakanje in osuševanje)

Na območju posega ni območij agrooperacij. Najbližji hidromelioracijski sistem je stabilni namakalni sistem Grm Novo mesto, ki je od območja posega oddaljen 70 m.

#### 4.5 Zaokrožena območja kmetijskih zemljišč (območja trajnih nasadov oz. intenzivne kmetijske rabe)

Na obravnavanem območju se od trajnih nasadov glede na dejansko (MKGP, september 2018) in namensko rabo (PIS MOP, 2018) nahaja le en majhen intenzivni sadovnjak s površino 0,07 ha. Območje posega sega z manjšo površino (0,01 ha) še na eno območje intenzivnega sadovnjaka po dejanski rabi, ki pa po namenski rabi ne sodi med kmetijska zemljišča. Drugih območij trajnih nasadov ali intenzivne kmetijske rabe na območju posega ni.

#### 4.6 Kmetijska gospodarstva (KMG)

Znotraj meje gradbenega posega se nahaja 40 kmetijskih gospodarstev (Tabela 7). Površina najmanjšega kmetijskega gospodarstva v katerega posega PVO poseg znaša 0,2 ha (Šifra KMG 40), površina največjega pa 74,08 ha (šifra KMG 8). V Tabeli 7 so kmetijska gospodarstva razvrščena po odstotku izgube površin znotraj posega, glede na celotno površino kmetijskega gospodarstva. Najmanjšo izgubo kmetijskih površin zaradi obravnavanega posega bo imel KMG s šifro 1 (0,004 %), največjo pa KMG s šifro 40 (40,1 %).

Tabela 7: Seznam prizadetih kmetijskih gospodarstev (KMG) znotraj območja posega (vir: MKGP, 2018)

Šifra. KMG	Celotna površina KMG (ha)	Površina prizadetih GERK-ov znotraj PVO posega po dejanski rabi (ha)					Delež površine GERK-ov znotraj posega glede na celotno površino KMG (%)
		Njiva ali vrt (1100)	Trajne rastline na njivskih površinah (1180)	Intenzivni sadovnjak (1221)	Trajni travnik (1300)	SKUPAJ	
1	6,95				0,0003	0,0003	0,004
2	30,31	0,00			0,06	0,06	0,2
3	17,92	0,05				0,05	0,3
4	22,02	0,06				0,06	0,3
5	2,61				0,01	0,01	0,3
6	2,86	0,01				0,01	0,5
7	10,34				0,05	0,05	0,5
8	74,08				0,52	0,52	0,7
9	3,77				0,03	0,03	0,8
10	46,84				0,38	0,38	0,8
11	6,13	0,07				0,07	1,1
12	4,58				0,09	0,09	2,1
13	12,15				0,28	0,28	2,3
14	1,82				0,05	0,05	2,5
15	30,44	0,77				0,77	2,5

16	7,76				0,20	0,20	2,6
17	5,77				0,16	0,16	2,7
18	13,44				0,42	0,42	3,1
19	11,67				0,40	0,40	3,4
20	1,36				0,05	0,05	3,7
21	19,05	0,82			0,15	0,97	5,1
22	1,43			0,08		0,08	5,3
23	3,69	0,16			0,07	0,24	6,4
24	6,19	0,46			0,02	0,48	7,7
25	7,45	0,12			0,50	0,61	8,2
26	4,20				0,39	0,39	9,2
27	4,18	0,36	0,04		0,04	0,44	10,6
28	2,10				0,30	0,30	14,1
29	27,88	3,20			0,80	4,00	14,3
30	2,93				0,43	0,43	14,6
31	4,04	0,59				0,59	14,6
32	2,99	0,35			0,10	0,44	14,8
33	4,94				0,87	0,87	17,6
34	8,93	0,63			1,01	1,64	18,3
35	1,63	0,36				0,36	22,2
36	3,37				0,81	0,81	23,9
37	6,13	1,48			0,16	1,64	26,7
38	0,53				0,15	0,15	28,1
39	2,79	0,54			0,26	0,81	28,9
40	0,20			0,08		0,08	40,1
<b>SKUPAJ</b>	<b>427,45</b>	<b>10,03</b>	<b>0,04</b>	<b>0,15</b>	<b>8,74</b>	<b>18,97</b>	

Iz spodnje tabele (Tabela 8) je razvidno, da je znotraj meje posega močno prizadetih 6 kmetijskih gospodarstev. Glede na površino je znotraj meje posega 14 kmetijskih gospodarstev, ki bo izgubilo med 5 in 20 % kmetijskih zemljišč.

**Tabela 8: Vplivi obravnavanega posega na kmetijska gospodarstva**

<b>OBSEG PRIZADETOSTI KMG</b>	<b>ŠTEVILO KMG</b>
<i>zanemarljive izgube (&lt; 0,1 % izgub KZ)</i>	1
<i>prizadeta v manjši meri (0,1 – 5 % izgub KZ)</i>	19
<i>prizadeta v manjši meri (5 – 20 % izgub KZ)</i>	14
<i>močno prizadeta KMG (20 in več % izgub KZ)</i>	6
<b>Skupno število KMG</b>	<b>40</b>
<b>Glede na površino vseh KMG</b>	<b>POVRŠINA (ha)</b>
<i>KMG z zanemarljivimi izgubami (&lt; 0,1 % izgub KZ)</i>	0,0003
<i>KMG prizadeti v manjši meri (0,1 - 5 % izgub KZ)</i>	3,65
<i>KMG prizadeti v manjši meri (5 - 20 % izgub KZ)</i>	11,47
<i>Močno prizadeti KMG (20 in več % izgub KZ)</i>	3,84
<b>Skupaj površina KMG v ha</b>	<b>18,97</b>

Ocenjujemo, da bo zaradi izgube zemljišč pomemben vpliv na KMG s šifro 37 (6,13 ha skupna površina KMG, izgubljeno 26,7 % vseh zemljišč), na KMG s šifro 36 (3,37 ha skupnih površin KMG, izgubljeno 23,9 % vseh zemljišč) ter na KMG s šifro 39 (28,9 ha skupnih površin, izgubljeno 28,9 % vseh zemljišč). Preostala močno prizadeta KMG s šiframi 35, 38 in 40, ki bodo izgubila več kot 20% površine, bodo zaradi majhnega obsega skupnih zemljišč (1,63 ha, 0,53 ha, 0,20 ha) ogrožena predvsem z vidika socialnega oziroma samooskrbnega značaja.

## 5 USMERITVE

Za zmanjšanje negativnih vplivov na kmetijska zemljišča in kmetijska gospodarstva naj se upošteva sledeče usmeritve:

- Izdela naj se Načrt ravnanja z rodovitnim delom tal. Med gradnjo naj se zagotovi, da so zgornji humusni horizonti tal odgrnjeni in odloženi na način, ki bo preprečil pretirano zbijanje in s tem degradacijo tal.
- Zagotovi je treba, da ni poseganja v kmetijska zemljišča zunaj predvidenih ureditev. Zasipavanje kmetijskih zemljišč ter odlaganje materiala zunaj območij, določenih za ta namen, je prepovedano.
- Zagotovljeni morajo biti dostopi do kmetijskih zemljišč med gradnjo in po njej.
- Prevozi naj se izvajajo izključno po poteh predvidenih s projektom in ne po bližnjih kmetijskih zemljiščih. Poljske poti je treba po gradnji obnoviti.
- Gradbena dela naj se na kmetijskih zemljiščih izvajajo takrat, ko je škoda na pridelkih najmanjša (pred setvijo, po spravilu).
- Kmetijska zemljišča, na katerih se bodo izvajala dejavnosti v okviru služnosti, je treba po zaključenem posegu povrniti v prvotno stanje.
- Med gradnjo je treba izvajati vse ukrepe za preprečevanje onesnaženja tal (npr. odlaganje in prekrivanje odpadkov, preprečevanje izlitij nevarnih snovi ipd.).



## 6 LITERATURA IN DRUGI VIRI

### Literatura in drugi viri:

- Boniteta zemljišč, portal e-geodetski podatki, Geodetska uprava republike Slovenije, 2015.  
<http://egp.gu.gov.si/egp/>
- Dejanska raba prostora, portal Ministrstva za kmetijstvo gozdarstvo in prehrano, stanje na dan 30. 9. 2018.  
<http://rkg.gov.si/GERK/>
- Generalizirana namenska raba za celo SLO, Prostorski informacijski sistem Ministrstva za okolje in prostor, stanje na dan 3. 10. 2018.  
<https://dokumenti-pis.mop.gov.si/javno/veljavni/>
- Hidromelioracijski sistemi, MKGP, podatki posredovani po e-mailu od Bogdan.Pungartnik@gov.si, 3. 3. 2017.
- OPN občine Novo Mesto.
- PGD, BPI d.o.o., HC med avtocesto A2 Ljubljana – Obrežje pri Novem mestu do priključka Maline, 1. in 2. etapa Tehnično poročilo, Organizacija gradbišča, Gradbena situacija, 2018.
- Podatki grafičnih enot kmetijskih gospodarstev iz registra kmetijskih gospodarstev, MKGP, oktober 2018.

### Zakonske podlage in izhodišča:

- Zakon o kmetijskih zemljiščih (Uradni list RS, št. 71/11 – uradno prečiščeno besedilo, 58/12, 27/16, 27/17 – ZKme-1D in 79/17)
- Zakon o kmetijstvu (Uradni list RS, št. 45/08, 57/12, 90/12 – ZdZPVHVVR, 26/14, 32/15, 27/17 in 22/18)
- Pravilnik o evidenci dejanske rabe kmetijskih in gozdnih zemljišč (Uradni list RS, št. 122/08, 4/10 in 110/10)