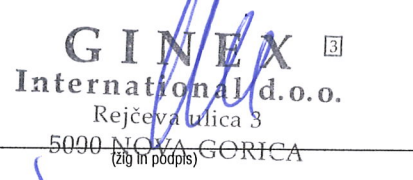
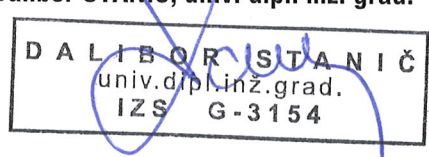
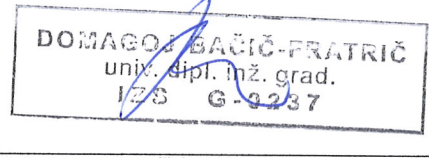




Številčna oznaka načrta in vrsta načrta:	<b>3/10 Načrti gradbenih konstrukcij in drugi gradbeni načrti</b>		
Naziv načrta:	<b>RUŠITVE OBJEKTOV IN SPREMEMBE NAMEMBNOSTI</b>		
Investitor:	<b>Republika Slovenija, Ministrstvo za infrastrukturo Direkcija Republike Slovenije za infrastrukturo Tržaška cesta 19, 1000 Ljubljana</b>		
Cesta: Št. odseka:	<b>R2-403 Bača – Škofja Loka 1075 Podrošt – Češnjica</b>		
Objekt:	<b>PRELOŽITEV REGIONALNE CESTE R2-403/1075 PODROŠT – ČEŠNJICA SKOZI ŽELEZNIKE, OD KM 7+658 DO KM 8+599</b>		
Vrsta projektne dokumentacije:	<b>PGD – Projekt za pridobitev gradbenega dovoljenja</b>		
Za gradnjo:	<b>odstranitev objekta, sprememba namembnosti</b>		
Projektant:	<b>GINEX International, d.o.o.</b> Rejčeva ulica 3 5000 Nova Gorica		
Odgovorna oseba projektanta:	<b>mag. Primož ULE, univ. dipl. ekon.</b> 		
Odgovorni projektant:	<b>Dalibor STANIČ, univ. dipl. inž. grad.</b> 		
Odgovorni vodja projekta:	<b>Domagoj BAČIČ, univ. dipl. inž. grad.</b> 		
Št. načrta:	<b>106-16C/3-10</b>		
Št. izvoda:	<b>0 1 2 3 4</b>		
Kraj in datum izdelave načrta:	<b>Nova Gorica, september 2016, dopolnjeno po RECENZiji marec 2017</b>		
št. odseka:	vrsta dokumentacije:	šifra pril.:	prostor za črtno kodo
<b>1075</b>	<b>002.0501</b>	<b>S.1</b>	



## S: SPLOŠNI DEL

1	NASLOVNA STRAN NAČRTA.....	S.1
2	KAZALO VSEBINE NAČRTA.....	S.3.2
	PROJEKTNA NALOGA .....	S.4
3	IZJAVA ODGOVORNEGA PROJEKTANTA NAČRTA.....	S.5.1
	<b>DOKUMENTACIJA O OPRAVLJENI RECENZIJ</b> .....	<b>S.6</b>
	Izjava recenzenta o skladnosti projektne dokumentacije s pripombami recenzije.....	S.6.1
	Zabeležka recenzijske razprave .....	S.6.2
	Poročilo recenzenta.....	S.6.3
	Poročilo o dopolnitvi dokumentacije po recenziji.....	S.6.4

## T: TEHNIČNI DEL

4	<b>TEHNIČNO POROČILO</b> .....	<b>T</b>
	<b>Tehnični opisi in izračuni</b> .....	<b>T.1</b>
	Tehnično poročilo .....	T.1.1
	<b>Projektantski popis s predizmerami in stroškovno oceno</b> .....	<b>T.2</b>
	Projektantski popis s predizmerami.....	T.2.1
	Predračun z rekapitulacijo stroškov.....	T.2.2
5	<b>RISBE</b> .....	<b>G</b>
	<b>Pregledna situacija</b>	
	01 Pregledna situacija, 1:2500 .....	G.101
	<b>Gradbena situacija</b>	
	02 Regionalna cesta R2-403 od km 7+658 do km 7+920, 1:500 .....	G.102
	03 Regionalna cesta R2-403 od km 7+920 do km 8+240, 1:500 .....	G.102
	04 Regionalna cesta R2-403 od km 8+240 do km 8+599, 1:500 .....	G.102
	05 Rušitev objekta 1, 1:100 .....	G.219
	06 Rušitev objekta 2, 1:100 .....	G.219
	07 Rušitev objekta 2, 1:100 .....	G.219
	08 Rušitev objekta 3, 1:100 .....	G.219
	09 Rušitev objekta 5, 1:100 .....	G.219
	10 Rušitev objekta 6, 1:100 .....	G.219
	11 Rušitev objekta 7, 1:100 .....	G.219



**S.4**

---

**PROJEKTNA NALOGA**



REPUBLIKA SLOVENIJA  
MINISTRSTVO ZA INFRASTRUKTURO IN PROSTOR

DIREKCIJA REPUBLIKE SLOVENIJE ZA CESTE

Sektor za investicije

Tržaška cesta 19, 1000 Ljubljana

T: 01 478 80 83

F: 01 478 80 84

E: gp.drsc@gov.si

www.dc.gov.si

Številka: 347-07-113/2005/ (901)  
Št.projekta: 06-0045 OBVO Železniki (Na Plavžu)

Datum: 24.06.2013

## PROJEKTNA NALOGA

za izdelavo projektne dokumentacije preložitve regionalne ceste R2-402/1075  
Področje -Češnjica, skozi Železnike, od km 7+658 do km 8+599

Dokumentacija pododseka mora biti izdelana na nivoju PGD in PZI ureditve ceste v dolžini ~ 950 m. Skladno s projektno nalogo je potrebno izdelati tudi vse spremljajoče projekte, ki so potrebni zaradi tehnologije gradnje in pogojeni z mnenji k DPN.

### 1. OPIS OBSTOJEČEGA STANJA

Obrađnavana cesta ima povezovalno funkcijo v državni cestni mreži, povezuje primorsko in gorenjsko regijo. Prav tako ima tudi turistično funkcijo, po njej so dostopna smučišča Cerčno, Soriška planina in Stari vrh.

Naselje Železniki ležijo v dolini Selške Sore, kjer se dolinsko dno hitro zoža s širine ~ 400 m na območju Studenega do širine ~120 m na območju Trnja in gorvodno do Jesenovca. Zaradi poseljenosti in industrijske ter obrtne gradnje je posledično prilagojeno tudi korito Selške Sore. Korito vodotoka je na obrađnavanem območju prekomerno utesnjeno. Poplavna ogroženost priobrežnih in pozidanih, urbaniziranih površin je izredno velika.

Obstoječa regionalna cesta R2-403/1075 Področje - Češnjica ima na delu skozi staro trško jedro naselja Železniki neustrezen prečni prerez vozišča, ki se spreminja od širine 3,80m do 5,50m. Zaradi teh ožin je na 180 m dolgem odseku možen le enosmerni promet. Cesta nima urejenih površin za pešce in kolesarje. Odcep za Ovčjo vas je izveden kot ulica na trgu. Cesta ima veliko hišnih priključkov, ki so v večini nepregledni. Vozišče je v slabem stanju, pojavljajo se razpoke in zaplate saniranih poškodb.

Avtobusno postajališče ni urejeno, avtobus se ustavlja na trgu pri Plavžu. Cestna razsvetljava ni ustrezno urejena, v skladu s pravilniki in uredbami za varno odvijanje in vodenje prometa.

Obrađnavana trasa preložitve poteka po območju, ki je varovan z Odlokom o razglasitvi starega jedra Železnikov za urbanistični in kulturni spomenik.

Na podlagi Zakona o umeščanju prostorskih ureditev državnega pomena v prostor je Vlada Republike Slovenije dne 29.04.2013 sprejela Uredbo o državnem prostorskem načrtu za preložitve regionalne ceste R2-403/1075 Področje-Češnjica skozi Železnike ter ureditev vodne infrastrukture za zagotavljanje poplavne varnosti Železnikov.



Identifikacijska številka za DDV: SI75827735, matična št.: 5300177,  
št. računa pri Banki Slovenije: SI56 0110 0630 0109 972



## 2. PREDLOG REŠITVE

Na podlagi predhodno izdelane projektne dokumentacije IDP preložitve regionalne ceste R2-402/1075 Podrošt – Češnjica, skozi Železnike (št. projekta 1027, junij 2011, LINEAL d.o.o.) in sprejete Uredbo o državnem prostorskem načrtu za preložitve regionalne ceste R2-403/1075 Podrošt–Češnjica skozi Železnike ter ureditev vodne infrastrukture za zagotavljanje poplavne varnosti Železnikov dne 29.4.2013 ter ob upoštevanju vse veljavne zakonodaje, pravilnikov, predpisov in regulative na tem področju je potrebno izdelati projektno dokumentacijo PGD in PZI preložitve regionalne ceste R2-402/1075 Podrošt – Češnjica, skozi Železnike.

Dolžina trase novogradnje oz. preložitve regionalne ceste R2-402/1075 Podrošt – Češnjica je ~ 950 m, za katero se izdelata projektna dokumentacija PGD in PZI (območje sprejetega DPN).

Načrtovana izgradnja preložitve regionalne ceste R2-402/1075 Podrošt – Češnjica, skozi Železnike zajema izgradnjo:

- preložitve regionalne ceste R2-403/1075 Podrošt - Češnjica od km 7+658 do km 8+599 (obvozna cesta Železnikov) z vsemi objekti in ureditvami, potrebnimi za nemoteno funkcioniranje ceste, varovanje okolja in oblikovanje obcestnega prostora,
- križišč in priključkov,
- opornih in podpornih konstrukcij,
- spremljajočih ureditev: rušitev objektov, ureditev obcestnega in obvodnega prostora,
- naprav za odvodnjavanje in čiščenje,
- prestavitev in ureditev objektov gospodarske javne infrastrukture in
- postajališč javnega prometa.

Cesta je zasnovana kot dvopasovna cesta, namenjena za promet z motornimi vozili, za predvideno projektno hitrost 50 km/h.

Zaradi predvidene gradnje ceste bodo potrebne tudi rušitve objektov.

Na nivoju PGD in PZI je potrebno izdelati načrte za rušitve objektov. V gradbeni situaciji je potrebno označiti objekte predvidene za rušenje. V tehničnem poročilu je potrebno natančno opisati za kateri objekt gre in zakaj se ruši.

Zaradi ureditve ceste je potrebno zgraditi, prestaviti, zamenjati oz. zaščititi komunalne, energetske in telekomunikacijske objekte, naprave in napeljave. V situacijo komunalnih vodov je potrebno vrisati vse obstoječe in predvidene komunalne vode ter pridobiti potrebne projekte PGD in PZI novogradnje, prestavitev oziroma zaščite tangiranih komunalnih vodov (elektro NN vodi, TK vodi, cestna razsvetljava, vodovod, kanalizacija).

Višinsko in situativno je potrebno obdelati odcepe, priključke, dovoze in uvoze do stanovanjskih objektov, obdelovalnih površin. Obdelava naj se zaključi s čimprejšnjo priključitvijo na obstoječe stanje.

Obdelati in urediti je treba ustrezno in kvalitetno odvodnjavanje vozišča in predvideti vse potrebne objekte, ki jih zahteva način in izvedba odvodnjavanja ceste objektov in zalednih pobočij, ki se navezujejo na vozišče.

Projekt mora vsebovati navezavo na obstoječe stanje državne ceste na začetku in koncu obravnavane trase.

V fazi izdelave projektne dokumentacije mora projektant projektne rešitve za preložitve regionalne ceste R2-402/1075 Podrošt – Češnjica, skozi Železnike usklajevati s projektantom, ki izdeluje projektne rešitve ureditve vodotoka Selške Sore.

Naročnik projektne dokumentacije PGD in PZI vodnogospodarskih ureditev celotnega območja, zajetega v DPN je Ministrstvo za kmetijstvo, Direktorat za okolje. Da bo možno slediti projektiranju obvozne ceste bodo v prvi fazi projektirali odsek od Dolenčevega do Dermotovega jezu.

### **3. OBSTOJEČA DOKUMENTACIJA**

Pri izdelavi projektne dokumentacije PGD in PZI izbrani projektant upošteva predhodno izdelano dokumentacijo:

- Uredbo o državnem prostorskem načrtu za preložitev regionalne ceste R2-403/1075 Podrošt-Češnjica skozi Železnike ter ureditev vodne infrastrukture za zagotavljanje poplavne varnosti Železnikov (Uradni list RS, št. 37/2013, z dne 29.4.2013),
- Državni prostorski načrt za preložitev regionalne ceste R2-403/1075 Podrošt – Češnjica skozi Železnike ter ureditev vodne infrastrukture za zagotavljanje poplavne varnosti Železnikov (št.proj. 2011/DPN-016, april 2013, Urbis d.o.o.),
- IDP Vodnogospodarske ureditve Selške Sore (št. C54-FR/10, Inženiring za vode). Direkcija RS za ceste ne razpolaga z navedeno dokumentacijo, naročnik je Ministrstvo za kmetijstvo, Direktorat za okolje.
- Okoljsko poročilo za državni prostorski načrt za preložitev regionalne ceste R2-403/1075 Podrošt-Češnjica skozi Železnike ter ureditev vodne infrastrukture za zagotavljanje poplavne varnosti Železnikov (št. 1147/09, april 2013, OIKOS d.o.o.),
- Idejni projekt preložitve regionalne ceste R2-402/1075 Podrošt – Češnjica, skozi Železnike (št. projekta 1027, junij 2011, LINEAL d.o.o.).

### **4. SMERNICE ZA IZDELAVO PROJEKTA**

Projektant mora pri svojem delu upoštevati navodila za oblikovanje vsebine projektne dokumentacije ter praktične napotke za označevanje prilog formata A4 ter oblikovanje risb in lokacije šifre risbe zbrana v publikaciji: Klasifikacijski načrt za projektno dokumentacijo (glej spletno stran Ministrstva za infrastrukturo in prostor, Direkcije RS za ceste), ki jih smiselno prilagodi (tudi dopolni) veljavni zakonodaji.

### **5. MNENJA, SMERNICE IN SOGLASJA**

Projektant mora ob upoštevanju veljavne zakonodaje pri projektiranju upoštevati predhodno pridobljena mnenja k DPN ter pridobiti vsa potrebna soglasja pristojnih soglasodajalcev na projektno dokumentacijo PGD in PZI.

Projektant mora na začetku projektiranja natančno pregledati predhodno pridobljena mnenja k DPN.

V projektu je potrebno povzeti pridobljena soglasja, ki jih bodo podali pristojni soglasodajalci in opisati, kako so se le-ta upoštevala pri izdelavi projekta.

V skladu z Zakonom o graditvi objektov je potrebno v PGD prikazati območje za določitev strank.

### **6. UPORABA ZAKONOV IN STANDARDOV**

Pri projektiranju je potrebno upoštevati vse veljavne zakone in podzakonske akte.

Potrebno je upoštevati tudi Tehnične specifikacije za ceste in objekte na cestah (TSC), ki jih je izdalo Ministrstvo za promet od leta 2000 dalje.

V kolikor se v obdobju projektiranja spremenijo zakoni oziroma podzakonski akti, jih mora projektant pri svojem delu ustrezno upoštevati.

## 7. TEHNIČNI POGOJI ZA PROJEKTIRANJE

### 7.1 Podloge za projektiranje

Za fazo projektiranja je potrebno izdelan geodetski načrt, ki je bi izdelan za potrebe IDP preložitve regionalne ceste R2-402/1075 Področje – Češnjica reambulirati.

### 7.2 Smernice za projektiranje

#### a) Splošno

- Pri izdelavi projektne dokumentacije PGD in PZI mora projektant smiselno uporabiti obstoječo predhodno izdelano dokumentacijo (navedena v točki 3). Vse rešitve v izdelani projektni dokumentaciji so idejne, kar pomeni, da niso dokončne. Iz omenjenega sledi, da se lahko v okvirih, ki jih dopušča Uredba o DPN obravnavanega območja, vse rešitve po potrebi spremenijo, če se le-te izkažejo kot primernejše. Navedeno mora ponudnik upoštevati pri pripravi ponudbe.
- Projektna naloga je zastavljena tako, da je pod posameznim delom projekta okvirno navedeno kaj predvideva IDP in kaj je bilo do sedaj že izdelano. Ne glede na to, je ponudnik dolžan natančno pregledati vso do sedaj izdelano dokumentacijo in jo pri pripravi ponudbe tudi upoštevati.
- Vsa dela, ki jih je potrebno izvesti skladno s projektno nalogo in niso posebej specificirana morajo biti zajeta v enotnih cenah specifikacije ponudbe.

#### b) Geološko–geotehnični elaborat

Pri projektiranju je potrebno upoštevati smernice geološko-geotehničnega poročila, ki je bil predhodno izdelan za potrebe izdelave IDP. Za fazo izdelave projekta PGD in PZI je potrebno pridobiti vse podatke o dosedanjih raziskavah ter izdelano geološko-geotehnično poročilo dopolniti z dodatnimi preiskavami.

##### Terenske preiskave:

- na območju podpornih konstrukcij se predvidi dodatne raziskave s sondažnimi vrtnami (6 kom), globine ~ 8m (skupna globina ~ 48m), z meritvami SPT (19 kom) ter dinamičnimi sondiranjimi DPSH (2 kom, skupna globina 6m).
- na območju rekonstrukcije ceste se predvidi dodatne raziskave s sondažnimi razkopi (4 kom), z odvzemom vzorcev in meritvami CBR.

##### Laboratorijske preiskave:

Izvesti je potrebno vse laboratorijske preiskave glede na normalne strižne karakteristike in stisljivosti ter vgradljivosti materiala .

Na osnovi terenskih in laboratorijskih preiskav je potrebno za traso in objekte izdelati stabilnostne analize.

##### Geološko –geotehnični elaborat

Glede na rezultate vseh preiskav je potrebno izdelati geološko - geotehnični elaborat o pogojih rekonstrukcije in novogradnje ceste ter izgradnje vseh pripadajočih objektov.

##### Splošna načela:

Raziskave morajo potekati v skladu z veljavno zakonodajo in domačimi predpisi. Delovne metode morajo biti jasne in nedvoumne. Metodologija dela mora biti v skladu z načeli varstva narave in dobrega gospodarjenja.

Izvajalec geološko geomehanskih raziskav je dolžan sodelovati z odgovornim vodjo projekta, tako v rokovnem kakor tudi v vsebinskem smislu.

Pridobitev soglasij lastnikov zemljišč, na katerih se bodo vršile raziskave, je naloga izdelovalca projekta. Morebitno škodo, ki ne bo nastala zaradi malomarnega dela izvajalca, bo poravnal naročnik projekta po opravljenem delu in na osnovi uradne cenitve.

Za izvedbo terenskih preiskav je potrebno predvideti tudi strošek polovične zapore ceste.

Izdelovalec geotehničnega elaborata mora zagotoviti tudi ustrezno pomično začasno zaporo vozišča, v kolikor je le ta potrebna ter po izvedenih meritvah vozišče povrniti v prvotno stanje v skladu z veljavno zakonodajo in tehničnimi specifikacijami.

**c) Elaborat dimenzioniranja voziščne konstrukcije**

Elaborat dimenzioniranja voziščne konstrukcije, izdelan v fazi IDP je potrebno na osnovi dodatnih raziskav in prometnih obremenitev, ustrezno novelirati tako, da bodo upoštevane veljavne tehnične specifikacije.

**d) Cesta, križišča, priključki**

Cesta je zasnovana kot dvopasovna cesta, namenjena za promet z motornimi vozili. Prečni prerez obvoznice:

- Vozna pasova	2 x 2,75 m
- Robna pasova	2 x 0,25 m
- Bankine	2 x 1,00 m
- NPP skupaj	8,00 m

Na območju obvoznice so načrtovana 3 nova križišča:

- v km 7+911 trikrako križišče s pasom za leve zavijalce na glavni prometni smeri,
- v km 8+359 trikrako križišče z cesto za Ovčjo vas in
- v km 8+448 trikrako križišče z obstoječo regionalno cesto, ki se priključuje na obvoznico.

**e) Zidovi**

Za zaščito brežin in zahtev po zmanjšanju posegov v zemljišča ob cesti bo potrebno zgraditi oporne in podporne zidove.

Oporni zidovi so načrtovani na naslednjih območjih trase:

- zaščita brežine z jeklenimi mrežami OZ-6 (na levi strani ceste), od km 8+512, dolžine 36 m, površine ~ 300 m<sup>2</sup>,
- oporni zid OZ-7 (na levi strani ceste), od km 8+548, dolžine 17 m,

Podporni zidovi so načrtovani na naslednjih območjih:

- podporni zid PZ-0 (na desni strani ceste), od km 7+700 (AB) dolžine 118 m, svetle višine 2,60 – 3,50 m,
- podporni zid PZ-1 (na desni strani ceste), od km 7+798 (AB) dolžine 554 m, svetle višine 2,60 – 4,40 m,
- podporni zid PZ-2 (na desni strani ceste), od km 8+367 (AB) dolžine 143 m, višine 6,20 m,
- podporni zid PZ-3 (na desni strani ceste), od km 8+511 (AB) dolžine 66 m, višine 2,35 m,
- podporni zid PZ-4 (na levi strani ceste), od km 7+923 (AB) dolžine 410 m, višine do 1,35 m,
- podporni zid PZ-5 (na levi strani ceste), od km 8+351 (AB) dolžine 85m, višine 1,90- 4,30 m,
- podporni zid PZ-8 (na levi strani ceste), od km 7+678 (AB) dolžine 46m, nadvišanje obstoječega zidu višine 0,25 - 0,40 m,

**f) Odvodnjavanje, meteorna kanalizacija**

Pri tehničnih rešitvah je potrebno podati ustrezno - kvalitetno odvodnjavanje. Meteorno odvodnjavanje je potrebno speljati izven vozišča - na kakšen način določi projektant na podlagi izdelanega hidrotehničnega elaborata glede na načelo učinkovitosti in ekonomičnosti (meteorna kanalizacija ali druga ustreznna rešitev). Sprojektirati je potrebno vse potrebne objekte (met.kanalizacija, prepusti,...), pri tem pa upoštevati vse obstoječe prepuste. Na podlagi prispevnih površin in pričakovane količine padavin je izračunati minimalne dimenzije in lokacije vseh dodatnih objektov namenjenih odvodnjavanju na obravnavanem odseku.

Vse odpadne vode s cestnih površin morajo biti speljane in očiščene na način kot to predvideva Uredba o emisiji snovi in toplote pri odvajanju odpadnih vod v vode in javno kanalizacijo in Uredba o emisiji snovi pri odvajanju padavinske vode z javnih cest.

Odvajanje meteornih vod z vozišča se odvede v Selško Soro preko usedalnika in lovilca lahkih tekočin. Zaradi visoke gladine Selške Sore pri pretoku  $Q=190\text{m}^3/\text{s}$  je potrebno na prepustih preko ceste vgraditi pred iztokom protipovratne lopute.

### g) Vodnogospodarske ureditve

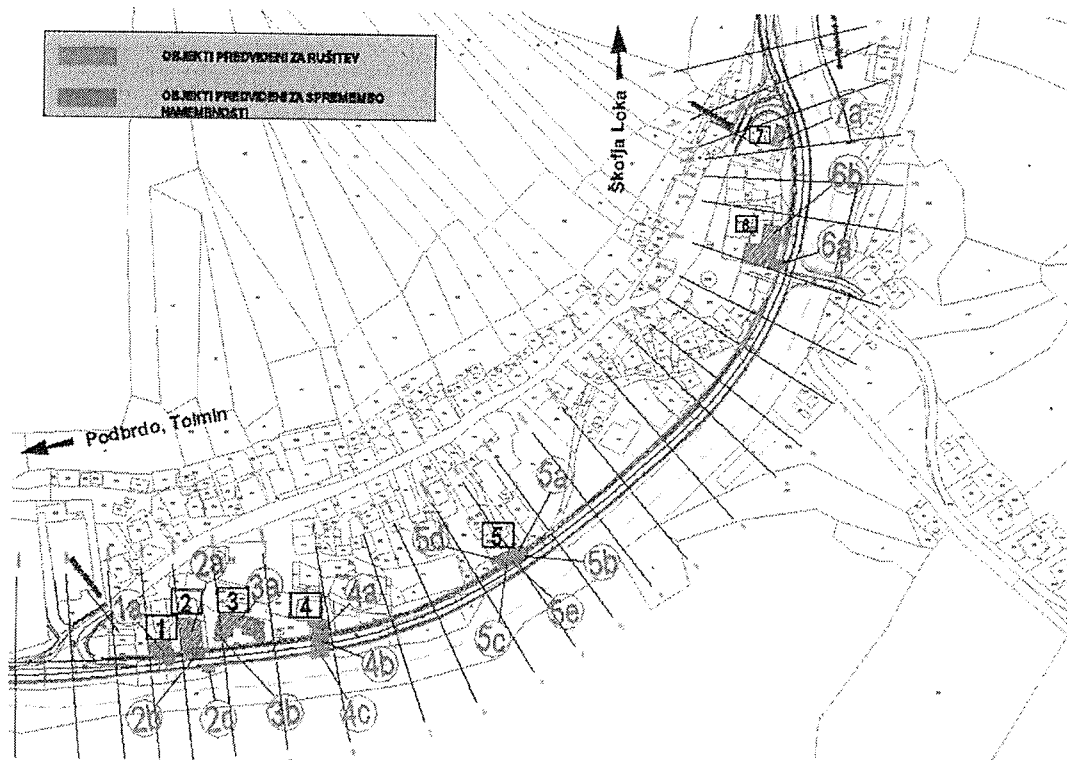
Vodnogospodarske ureditve so predmet posebnega projekta katerega naročnik je Ministrstvo za kmetijstvo, Direktorat za okolje. Projektant mora pri izdelavi projektne dokumentacije preložitve regionalne ceste upoštevati izhodišča, ki mu jih bo podal izdelovalec projektne dokumentacije PGD vodnogospodarskih ureditev na pododseku od Dolenčevega do Dermotovega jezua, ki bo vključeval tudi projekt gradnje novega mostu v Ovčjo vas, ki je na lokalni cesti LC 494080 Železniki-Ojstri vrh-Golica-Selca.

### h) Objekti (rušitve, prestavitve, novogradnje,...)

Zaradi izgradnje nove obvoznice mimo naselja Na Plavžu s potekom ob levem bregu Selške Sore so predvidene rušitve in prestavitve objektov (obstojećih objektov, zidov, ograj...). Na nivoju PGD in PZI je potrebno izdelati vse potrebne načrte za rušitve objektov. V gradbeni situaciji je potrebno označiti objekte, ki so predvideni za rušenje. V tehničnem poročilu je potrebno tudi natanko opisati za kateri objekt gre in zakaj se ruši.

V območju prostorskega načrta se odstranijo naslednji objekti:

- 1a pomožni objekt (garaža), na zemljišču s parcelno številko 134/8 in 134/5, k.o. Železniki,
- 2b prizidek stanovanjskega objekta (garaža), na zemljišču s parcelno številko 128/2, k.o. Železniki,
- 2c pomožni objekt (drvarnica), na zemljišču s parcelno številko 128/3, k.o. Železniki,
- 4a prizidek stanovanjskega objekta, na zemljišču s parcelno številko 129/6 in 129/8, k.o. Železniki,
- 4b prizidek, na zemljišču s parcelno številko 129/6, k.o. Železniki,
- 4c montažna garaža, na zemljišču s parcelno številko 129/6, k.o. Železniki,
- 5a prizidek, na zemljišču s parcelno številko 116/4, k.o. Železniki,
- 5b lopa, na zemljišču s parcelno številko 116/4, k.o. Železniki,
- 5c gospodarsko poslopje, na zemljišču s parcelno številko 116/4, k.o. Železniki,
- 5d nadstrešnicak, na zemljišču s parcelno številko 116/4, k.o. Železniki,
- 5e gospodarsko poslopje, na zemljišču s parcelno številko 116/4, k.o. Železniki,
- 6a stanovanjski objekt, na zemljišču s parcelno številko 86/6, k.o. Železniki,
- 7a garaža, na zemljišču s parcelno številko 78, k.o. Železniki.



### i) Komunalni vodi

Na podlagi pridobljenih smernic in mnenj upravljavcev v predhodnih fazah je potrebno izdelati projekte PGD in PZI zaščite, prestavitve in novogradnje vseh komunalnih vodov (elektro vodi, TK vodi, vodovod, kanalizacija, cestna razsvetljava). V situacijo komunalnih vodov je potrebno vrisati stanje obstoječih in predvidenih komunalnih vodov. Vrisati je potrebno tudi vse komunalne vode in naprave, ki niso predmet tega projekta, vendar potekajo v območju obravnavane gradnje.

#### • Cestna razsvetljava

Cestna razsvetljava se uredi na območju od mostu preko Selške Sore do meje obdelave priključne ceste za naselje v križišču K1. Osvetlijo se vsa križišča, prav tako se osvetli območje med križišči K2 – K3 in hodnik za pešce v nadaljevanju od križišča K3 do meje obdelave. Energetsko napajanje omrežja cestne razsvetljave se izvede iz novega odjemnega mesta.

#### • Vodovod

Na območju ureditve obvozne ceste je predvidena novogradnja vodovodnega omrežja (obstoječ vodovod se nadomesti z novim). Na dolžini 950 m.

#### • Kanalizacija

Zaradi ureditve obvozne ceste se zgradi, prestavi oz. zaščiti kanalizacijsko omrežje.

- ~od km 7+660, na dolžini ~ 200m se izvede nov kanal ter uredijo prevezave obstoječe kanalizacije,
- ~v km 8+450 se izvede na lokaciji obstoječega jaška razbremenilnik z odvodno 2x sušnega odtoka v obstoječ fekalni kanal, ki je izveden v strugi selške Sore,
- ~v km 8+350 se zgradi nov revizijski jašek od katerega se izvede nov kanal za odvod fekalni odplak iz objekta Na Plavžu 13 (dolžine 25m).

#### • Elektro vodi

- Mehansko se zaščiti obstoječi NN kablovod Jesenovac iz TP Tehnica in po potrebi dopolni mehansko zaščito obstoječega NN kablovoda.
- Zaradi rušitve objektov se preuredijo obstoječi NN priključki iz TP Na Plavžu.
- Odstraniti se obstoječa betonska droga, stojita sredi predvidene ceste (izvod iz TP Na Plavžu) ter se preuredi vse vode, ki so vezani nanju.
- Obstoječi zaključni drog SN voda iz TP Na Plavžu (kablovod oz. dalnjovod Ostri vrh) se odstrani.
- Postavi se novi zaključni drog namesto kotnega (tč.C), obstoječ kablovod se podaljša in izvede pod reko Soro in priključi na novi drog v tč.C.
- Preveri se ustreznost kableske kanalizacije 20 kablovoda TP Na Plavžu - TP Podrošt RTP Železniki. Višino jaškov se uskladi z novo niveleto ceste.

#### • Telekomunikacijski vodi (TK)

Na obravnavanem območju se nahaja kabel krajevnega ter kabel medkrajevnega kableskega omrežja. Kabli potekajo večinoma zemeljsko, na določenih potezih so uvlečeni v cevi.

Zaradi predvidenih posegov – ureditve ceste, objektov in zidov bo potrebno obstoječe TK omrežje ustrezno zaščititi oz. prestaviti:

- ~ v km 8+350 se zgradi nova kableska kanalizacija, ki Selško Soro prečka s kableskimi jaški nameščenimi na mostu (dolžine ~ 60m).
- ~ od km 7+880, na dolžini ~ 50m se zgradi nova kableska kanalizacija.
- ~ od km 7+690, na dolžini ~ 50m se obbetonirajo obstoječe cevi, jašek se prilagodi novi niveleti hodnika za pešce.

Na telekomunikacijski cevni kanalizaciji za potrebe širokopasovnega TK omrežja (optični kabel) so predvidene prestavitve oz. zaščite:

- ~ v km 7+900, na dolžini ~ 50m,
- ~ od km 8+040, na dolžini ~ 150m,
- ~ v km 8+400, na dolžini ~ 60m,

#### **j) Avtobusna postajališča**

Avtobusna postajališča je potrebno urediti v skladu s Pravilnikom o avtobusnih postajališčih.

#### **k) Krajinska ureditev**

V sklopu projekta PGD in PZI je potrebno izdelati načrt krajinske arhitekture celotnega obravnavanega območja. Načrt mora vsebovati rešitve v zvezi z oblikovanjem reliefa, rešitve v zvezi z urejanjem in ozelenjevanjem prostih površin v občestnem prostoru in rešitve v zvezi z urejanjem in oblikovanjem vodotokov.

#### **l) Protihrupna zaščita**

Za izvedbo obvozne ceste se uporabi absorpcijsko obrabno plast DBM 11s. Na podlagi izdelane študije obremenitve s hrupom s predlogom protihrupnih ukrepov je bilo ugotovljeno, da v fazi izdelave PGD in PZI ni predvidene protihrupne zaščite.

#### **m) Popis del, predizmere in projektantski predračun**

V popisu del in predračunskem elaboratu je potrebno zajeti celotno vrednost investicije. Ločeno je potrebno prikazati tudi vse stroške povezane z odkupi, odškodninami, spremembo namembnosti zemljišč, konstrukcijami, ograjami, prepusti, priključki, hodniki za pešce, cestno razsvetljavo, vodnogospodarskimi ureditvami, rušitvami, prestavitvami in komunalnimi vodi. Poleg pisne oblike predizmer in popisa mora projektant predložiti tudi popis v elektronski obliki. Popisi del morajo obvezno upoštevati TSC 09.000: 2006 Popisi del pri gradnji cest.

#### **n) Katastrski elaborat**

Katastrski elaborat mora vsebovati katastrski načrt, seznam prizadetih parcel s podatki: poseg na zemljišče, katastrska občina, številka parcele, priimek in ime in naslov posestnika, št. posestnega lista, vrsta zemljišča, razred, skupna površina parcele (m<sup>2</sup>), površina, ki ostane po odvzemu (m<sup>2</sup>), potrebna (odvzeta) površina za cesto (m<sup>2</sup>), površina odvzema priključkov (m<sup>2</sup>), površina potrebna za pridobitev služnosti – komunalni vodi (m<sup>2</sup>), (izdelati s EXCEL-om in predati na CD).

Katastrska situacija naj bo prikazana v ustreznem merilu (enakem kot gr. situacija) in naj vsebuje vrisano traso ureditve ceste, meje občin, meje katastrskih občin. V katastrsko situacijo je vrisati vse komunalne naprave (linijski prikaz), tudi tiste ki segajo izven posega zaradi »cestnih del« in jih prikazati v tabeli kot začasen odzem (poseg=dolžina x širina začasnega izkopa). V opombi je navesti za kateri kom. vod je izvesti plačilo odškodnine.

Zaradi sočasnih odkupov in spremljave odkupov je potrebno hkrati s katastrskim elaboratom za naročnika pripraviti tabelo z naslednjimi atributnimi polji v excel dokumentu:

- Sifko – Šifra katastrske občine
- Parcela – Parcelna številka
- Pov. ceste – Površina za cesto (odkup ali služnost)
- Pov. pločnika – Površina za pločnik (odkup ali služnost)
- Pov. avt. postaja – Površina za avtobusno postajo (odkup ali služnost)
- Opis – vrsta rabe, vrsta komunalnega voda
- TipID – 1 –odkup, 2 – služnost, 3 – začasna služnost, 4 – odkup izven trase
- Dolžina voda – Dolžina komunalnega voda na parceli
- Širina voda – Širina komunalnega voda na parceli

Projektant pripravi datoteko parcel za odkup tako, da je parcela z več vrstami rabe napisana v toliko vrsticah, kolikor je vrst rabe.

Prav tako mora biti vsaka služnost zapisana v svoji vrstici, kar pomeni, da je lahko v tabeli več vrstic z isto šifro katastrske občine in isto parcelo.

Vsaka služnost za komunalne vode mora imeti napisano površino za služnost, dolžino ter širino komunalnega voda.

Vsaka parcela za odkup mora imeti napisano površino za odkup (cesta, pločnik). Če ima ena parcela odkup za cesto, pločnik ali avtobusno postajo, so lahko vsi trije atributi v eni vrstici.

Pri vpisu naj imajo vse parcele vpisan Tip ID za odkup ali služnost:

- Tip ID 1 – odkup
- Tip ID 2 – služnost
- Tip ID 3 – začasna služnost
- Tip ID 4 – odkup izven meje gradbene parcele

Primer tabele:

Sifko	Parcela	Pov. ceste	Pov. pločnika	Pov. avtob. postaje	Pov. kol. steze	Opis	Tip ID	Dolžina voda	Širina voda

Prav tako projektant pripravi AutoCAD projekt v državnem koordinatnem sistemu, ki naj vsebuje vsaj (ali samo te) naslednje podatkovne sloje:

- podatkovni sloj meje gradbene parcele,
  - podatkovne sloje GJI (komunalni vodi - elektrika, vodovod, ipd),
  - podatkovni sloj zemljiškega katastra (parcele)."
- Projektant vse tako pripravljene podatke isti dan, kot odda projekt, pošlje po elektronski pošti na naslov odkupi@lgb.si in naročniku v vednost. V primeru nejasnosti pri izdelavi, se izdelovalec dokumentacije obrne direktno k izvajalcu te spremljave na e naslov odkupi@lgb.si.

Pri pripravi katastrskega elaborata je potrebno skladno s 3 d. členom upoštevati spremembo namembnosti zemljišč in finančno nadomestilo le-tega ovrednotiti v projektantskem predračunu, kot to predvideva sprememba zakona o spremembah in dopolnitvah zakona o kmetijskih zemljiščih (ZKZ-C).

#### **o) Varnostni načrt**

Varnostni načrt je potrebno izdelati v skladu z Uredbo o zagotavljanju varnosti in zdravja pri delu na začasnih in premičnih gradbiščih, vključno z obveznim popisom del in predračunom.

#### **p) Načrt ureditve gradbišča**

V sklopu projekta se izdela tudi načrt ureditve gradbišča v katerem so med drugimi določene tudi transportne poti, lokacije začasnih deponij gradbenega materiala, lokacije začasnih deponij rodovitne in nerodovitne zemlje po slojih ter prevozne poti do deponij.

V načrtu se obdelajo in poudarijo organizacijski in drugi ukrepi v smislu varovanja voda, podzemne vode in tal.

#### **q) Načrt gospodarjenja z gradbenimi odpadki**

V skladu s Pravilnikom o ravnanju z odpadki, ki nastanejo pri gradbenih delih je potrebno izdelati načrt gospodarjenja z gradbenimi odpadki. V načrtu morajo biti določene lokacije deponij.

#### **r) Načrt začasne ureditve prometa med gradnjo**

Načrt mora vsebovati projekt prometne rešitve (projekt vodenja in zavarovanja prometa) v času gradnje, vključno s popisom del in projektantskim predračunom. V projektu morajo biti prikazane vse faze poteka prometa med gradnjo (faze morebitnih zapor, preusmeritev prometa,...).



#### **s) Varovanje območij in objektov kulturne dediščine**

Izvedba arheoloških raziskav ni predmet te naloge in bo naročena s posebnim naročilom. Pri izdelavi projekta PGD in PZI je potrebno za oblikovanje cestnih objektov, ograj, cestne razsvetljave... upoštevati pogoje iz sprejete Uredbe.

#### **t) Posebni pogoji za izvedbo**

Projektna dokumentacija mora vsebovati tudi posebne pogoje uporabe cest, skladno z 8. odst. 18. čl. ZCes-1, če se rekonstrukcijska dela, ki štejejo kot vzdrževalna dela v javno korist, izvajajo pod prometom.

#### **u) Razno**

- Pri projektiranju je potrebno ustrezno upoštevati mnenja pristojnih nosilcev urejanja prostora in poiskati strokovno ustrezne prometno tehnične rešitve skladne z veljavno zakonodajo, standardi, smernicami in specifikacijami.
- Projektirane rešitve morajo omogočiti stalno prevoznost ceste med gradnjo. V kolikor le - ta ni možna in je za čas gradnje potrebno predvideti obvoz, v popisu del je potrebno predvideti tudi oceno stroškov obvoza.
- Ustrezno je potrebno rešiti problematiko navezave na projektirano stanje na začetku in na obstoječe stanje na koncu obravnavanega odseka.
- Odgovorni vodja projekta in odgovorni projektanti morajo pri izdelavi projekta PGD in PZI optimizirati tehnične rešitve v skladu z veljavno zakonodajo in po načelu stroke in dobrega gospodarja. Vsi deli projekta morajo biti med seboj usklajeni. Odgovorni vodja projekta mora sodelovati pri reviziji oz. recenziji projektne dokumentacije, pri odškodninskih razpravah in pri vseh upravnih postopkih za izdajo upravnih dovoljenj ter bo vršil korekcijo projektne dokumentacije po utemeljenih zahtevah.

### **7.3 Planska doba in projektna hitrost**

Pri računu prometnega volumna je potrebno upoštevati plansko dobo v skladu s pravilniki in z realno rastjo prometa glede na podatke iz publikacij Promet iz preteklih let ter projektno hitrost, ki je za dane razmere ter prometno obremenjenost ceste racionalna.

### **7.4 Normalni prečni profil**

Normalni prečni profili ceste je predlagan na podlagi predhodno izdelanega IDP.

V projekt se priloži tipske prečne profile za vse ceste. V tipske prečne profile se poleg podatkov po 39. členu Pravilnika o projektiranju cest vrišejo še podatki o:

- voziščni konstrukciji,
- komunalnih vodih in
- konturah cestnih objektov.

## **8. PREGLED PROJEKTNE DOKUMENTACIJE**

- Za potrebe revizije in/ali recenzije bo projektant dostavil naročniku 3 izvode PGD in PZI.
- Projektant je dolžan popraviti oz. dopolniti projektno dokumentacijo po zahtevah naročnika oziroma nadzornega inženirja, vseh revidentov in/ali recenzentov. Popravljen in dopolnjen projektno dokumentacijo s stališča do pripomb je dolžan dostaviti v dogovorjenem roku.
- Na recenzirano in/ali revidirano projektno dokumentacijo je projektant dolžan pridobiti izjavo recenzenta/revidenta, ki potrjuje, da so dopolnitve projektne dokumentacije v skladu s podanimi pripombami. Omenjeno izjavo oziroma poročilo mora priložiti v vodilne mape projektne dokumentacije.

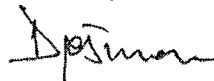
- Po dopolnitvi projektne dokumentacije mora projektant dostaviti 4 izvode PGD in 8 izvodov PZI projektne dokumentacije v papirnati obliki in 3 zgoščenke z digitalnim zapisom. Priložiti mora tudi dokazilo o opravljenem pogodbenem delu t.j. uradni dopis, v katerem projektant izjavlja, da je opravil vse dopolnitve in popravke po zahtevah vodje revizijske in/ali recenzijske komisije, naročnika in nadzornega inženirja.
- Na zgoščenkah se mora nahajati zapis celotnega projekta tako, da so na njih narejene mape s posameznimi načrti, v katerih je:
  - Tekst v formatu pdf,
  - Risbe pa v formatu dwg in tudi v formatu pdf,
  - Popis del in predračun v formatu xls (upoštevanje TSC 09.000:2006 Popisi del pri gradnji cest)

Vse mora biti v nezaklenjeni obliki.

Pripravila:  
 Andrejka Roblek, inž.grad.  
 DRI upravljanje investicij, d.o.o.



Konzultant:  
 Karmen Dešman, univ.dipl.inž.grad.  
 Vodja projekta 3  
 DRI upravljanje investicij, d.o.o.



Izjava ponudnika:  
 Izjavljamo, da smo seznanjeni z zahtevami in obsegom projektne naloge.

Datum: .....

Žig

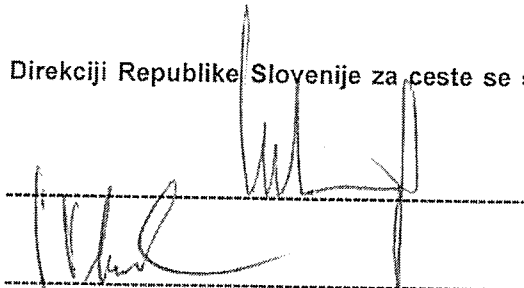
Podpis: .....

Opomba :

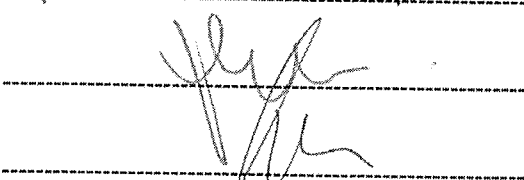
Potrditev projektne naloge s strani komisije Direkcije Republike za ceste, ne pomeni hkrati obveze Republike Slovenije, da tudi financira vsa v projektu predvidena dela. Deleži sofinanciranja bodo določeni v skladu z Zakonom o cestah, predvsem deleži prometno-tehničnih ureditev, ki se nanašajo na lokalni promet pešcev, dostopnost do posameznih lokacij, komunalnih in drugih zadev itd.

Komisija za potrjevanje projektnih nalog na Direkciji Republike Slovenije za ceste se s predlogom strinja:


Tomaž Willenpart, dipl. inž. grad.



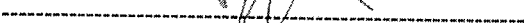
mag. Vladimir Oštir, univ.dipl.inž.grad.



Jure Pejanovič, univ.dipl.inž.grad.



Aleš Gedrih, inž. grad.



Datum potrditve:

05.08.2013



Občina Železniki se strinja z vsebino projektne naloge.

Odgovorna oseba občine:

\_\_\_\_\_

(podpis)

Datum potrditve:

\_\_\_\_\_

Žig:

Ministrstvo za kmetijstvo in okolje se strinja z vsebino projektne naloge.

Odgovorna oseba:

\_\_\_\_\_

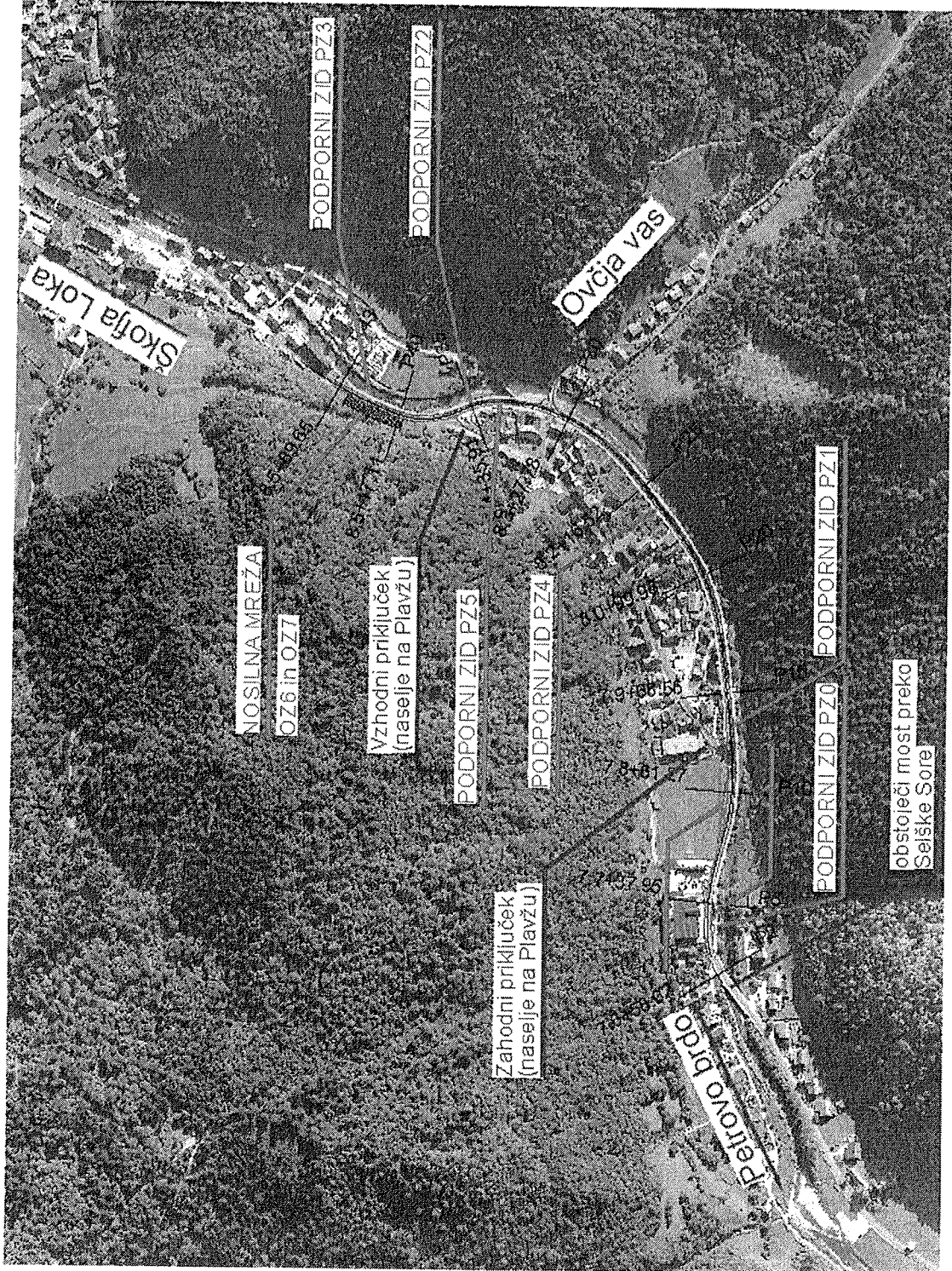
(podpis)

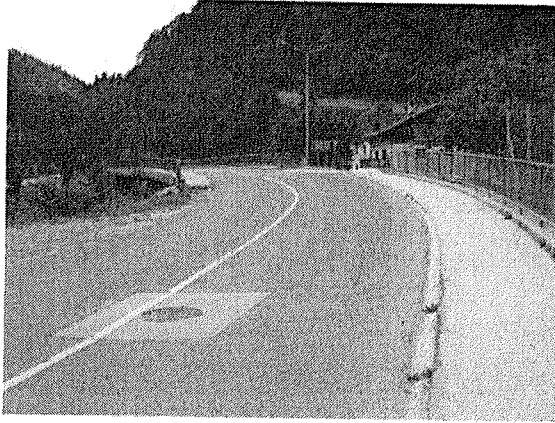
Datum potrditve:

\_\_\_\_\_

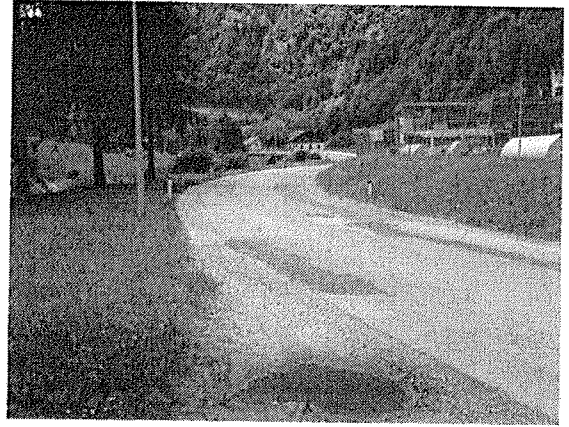
Žig:

**PREGLEDNA SITUACIJA –**  
preložitev regionalne ceste R2-403/1075 Področje – Češnjica, skozi Železnike

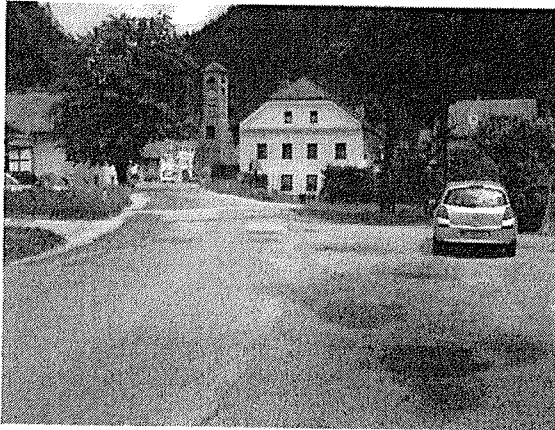




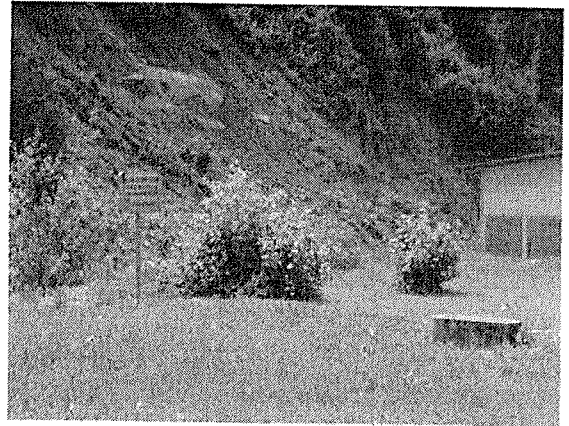
Začetek obravnavnega odseka v km 7+658  
(na koncu mostu preko Selške Sore)



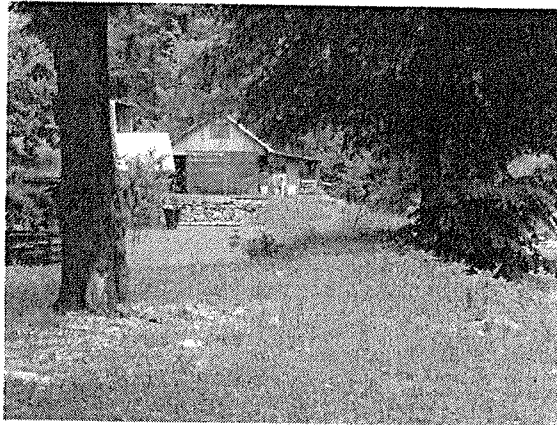
Območje zahodnega priključka v km 7+790



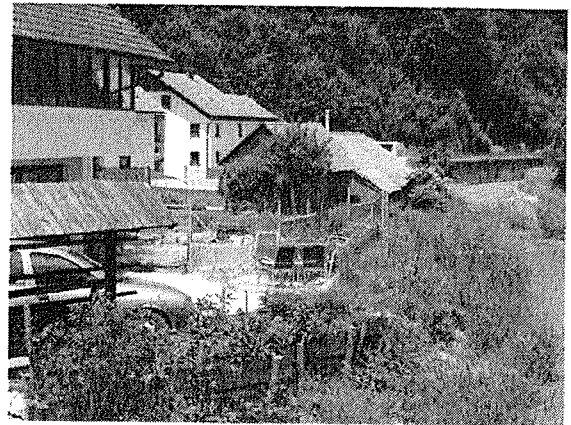
Območje zahodnega priključka v km 7+790



Območje nove trase ob strugi Sore – objekti za odstranitev



Območje nove trase ob strugi Sore – objekti za odstranitev



Zaključek preložitve regionalne ceste v km 8+599





Odgovorni projektant

**Dalibor STANIČ, univ. dipl. inž. grad.**  
(ime in priimek)

**I Z J A V L J A M,**

1. da je načrt »**RUŠITVE OBJEKTOV IN SPREMEMBE NAMEMBNOSTI**« skladen s prostorskim aktom,
2. da je ta načrt skladen z gradbenimi predpisi,
3. da je načrt skladen s projektnimi pogoji oziroma soglasji in soglasji za priključitev,
4. da so bile pri izdelavi načrta upoštevane vse ustrezne bistvene zahteve in da je načrt izdelan tako, da bo gradnja, izvedena v skladu z njim, zanesljiva,
5. da so v načrtu upoštevane zahteve elaboratov.

**106-16C/3-10**

.....  
(št. načrta)

**Nova Gorica, september 2016**

.....  
(kraj in datum izdelave)

**Dalibor STANIČ, univ. dipl. inž. grad.**

.....  
(ime in priimek)

**DALIBOR STANIČ**  
univ.dipl.inž.grad.  
IZS G-3154

.....  
(osebni žig, podpis)



---

## S.6

---

# DOKUMENTACIJA O OPRAVLJENI RECENZiji

- S.6.1 Izjava recenzenta o skladnosti projektne dokumentacije s pripombami recenzije
- S.6.2 Zabeležka recenzijske razprave
- S.6.3 Poročilo recenzenta
- S.6.4 Poročilo o dopolnitvi dokumentacije po recenziji



## **S.6.1**

---

# **Izjava recenzenta o skladnosti projektne dokumentacije s pripombami recenzije**





---

**IZJAVA ODGOVORNEGA RECENZENTA O SKLADNOSTI PROJEKTNE DOKUMENTACIJE  
S PRIPOMBAMI RECENZIJSKE KOMISIJE**

Podpisani

---

Odgovorni recenzent: **Branko ĐURIĆ, dipl. inž. grad.**  
Naslov: **DRI upravljanje investicij, d.o.o.**  
**Kotnikova ulica 40**  
**1000 Ljubljana**

**POTRJUJEM, DA JE PROJEKTNA DOKUMENTACIJA ZA**

Podatki o načrtu

---

Naziv načrta: **RUŠITVE OBJEKTOV IN SPREMEMBE NAMENBNOSTI**  
Faza projekta: **PGD**  
Št. načrta in datum: **106-16C/3-10, september 2016, dopolnjeno po RECENZIJL marec 2017**  
Projektant načrta: **GINEX International, d.o.o. Nova Gorica**  
Odg. projektant načrta: **Dalibor STANIČ, univ. dipl. inž. grad.**

Podatki o projektu

---

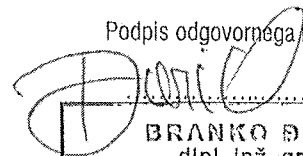
Cesta: **R2-403 Bača – Škofja Loka**  
Odsek: **1075 Podrošt – Češnjica**  
Objekt: **Preložitve regionalne ceste R2-403/1075 Podrošt – Češnjica skozi Železnike,  
od km 7+658 do km 8+599**  
Faza: **PGD**  
Št. proj. dokumentacije: **106-16C**  
Datum: **september 2016, dopolnjeno po RECENZIJL marec 2017**

**DOPOLNJENA SKLADNO Z ZAHTEVAMI RECENZIJSKE KOMISIJE.**

(zabeležka sestanka št. Rec 37-799 z dne 01. 03. 2017)

Ljubljana, dne.....14.04.2017

Podpis odgovornega recenzenta:

  
**BRANKO ĐURIĆ**  
dipl. inž. grad.  
**123 G-2343**

št. odseka:

**1075**

arhivska št.:

vrsta dokumentacije:

**002.0501**

šifra pril.:

**S.6.1**

prostor za črtno kodo



---

## S.6.2

---

# Zabeležka recenzijske razprave

Interna št.: Rec 37-799  
Datum: 1.3.2017  
Projekt DRSI:

Klasifikacijska št.: 37165-166/2011/ (908)

ZAPIS RAZPRAVE OB RECENZIJU PROJEKTNE DOKUMENTACIJE:  
PGD preložitev regionalne ceste R2-403/1075 Področje -  
Češnjica skozi Železnike od km 7+658 do km 8+599

Dne 23.2.2017 se je ob 11:00 uri, v prostorih DRSI, Tržaška cesta 19 v Ljubljani, pričela razprava o recenziji projektne dokumentacije:

Investitor: RS Ministrstvo za infrastrukturo, Direkcija RS za infrastrukturo,  
Tržaška cesta 19, 1000 Ljubljana  
Naslov projekta: Preložitev regionalne ceste R2-403/1075 Področje - Češnjica skozi  
Železnike od km 7+658 do km 8+599  
Izdelal: GINEX International, d.o.o., Rejčeva ulica 3, 5000 Nova Gorica  
Odgovorni vodja proj.: Domagoj Bačič, univ.dipl.inž.grad.  
Vrsta projektne dok.: PGD  
Številka projekta: 106-16C  
Datum izvedbe proj.: september 2016

Projektno dokumentacijo so pregledali recenzenti:

- I. Luka Zabret, univ.dipl.inž.grad. - v.m., načrt ceste
- II. Gorazd Hudej, univ.dipl.inž.grad. - promet, promet v času gradnje
- III. mag. Mitja Jurgele - dimensioniranje VK
- IV. Andrej Ločniškar, univ.dipl.inž.geol. - GG elaborat
- V. Branko Đurić, dipl.inž.grad. - PZ-1, PZ-2, PZ-3, PZ-4, OZ-7, rušenje objektov, zaščita brežine
- VI. Matej Brecelj, univ.dipl.inž.grad. - fekalna in meteorna kanalizacija
- VII. Marjan Kavčič, univ.dipl.inž.str. - načrt vodovoda
- VIII. Marko Marolt, univ.dipl.inž.el. - TK vodi, CR, elektro vodi
- IX. mag. Arabela Križ, univ.dipl.inž.kraj.arh. - krajinska arhitektura
- X. mag. Urša Papler, univ.dipl.inž.agr. - načrt gospodarjenja z gradbenimi odpadki

Prisotni:

1. Ivo Jereb, dipl.inž.grad. (ZIL INŽENIRING, d.d. - vodja recenzije)
2. Karmen Dešman, univ.dipl.inž.grad. (DRI d.o.o., Kotnikova 40, Ljubljana - konzultant)
3. Matej Brecelj, univ.dipl.inž.grad. (DRI d.o.o., Kotnikova 40, Ljubljana - recenzent)
4. mag. Mitja Jurgele, univ.dipl.inž.grad. (DRI d.o.o., Kotnikova 40, Ljubljana - recenzent)
5. Luka Zabret, univ.dipl.inž.grad. (DRI d.o.o., Kotnikova 40, Ljubljana - recenzent)
6. Domagoj Bačič, univ.dipl.inž.grad. (GINEX International d.o.o., Rejčeva 3, Nova Gorica - odg. vodja projekta in projektant)

7. Dalibor Stanič, univ.dipl.inž.grad. (GINEX International d.o.o., Rejčeva 3, Nova Gorica - projektant)
8. Dejan Rep, univ.dipl.inž.grad. (GINEX International d.o.o., Rejčeva 3, Nova Gorica - projektant)
9. mag. Alenka Potrč, univ.dipl.inž.grad. (Geoinženiring d.o.o., Dimičeva 14, Ljubljana - projektant)
10. Martina Kostajnšek, dipl.inž.grad. (ZIL INŽENIRING, d.d. - tajnik recenzije)

Odsotni:

1. Aleš Gedrih, inž.grad. (DRSI)
2. mag. Gordana Grahek, univ.dipl.inž.grad. (DRSI)
3. Jure Pejanovič univ.dipl.inž.grad. (DRSI - vodja inv. projekta)
4. Silvo Drole, univ.dipl.inž.grad. (DRSI - Območje Kranj)
5. Gorazd Hudej, univ.dipl.inž.grad. (DRI d.o.o., Kotnikova 40, Ljubljana - recenzent)
6. Andrej Ločniškar, univ.dipl.inž.geol. (DRI d.o.o., Kotnikova 40, Ljubljana - recenzent)
7. Branko Đurić, univ.dipl.inž.grad. (DRI d.o.o., Kotnikova 40, Ljubljana - recenzent)
8. Marjan Kavčič, univ.dipl.inž.str. (DRI d.o.o., Kotnikova 40, Ljubljana - recenzent)
9. Marko Marolt, univ.dipl.inž.el. (DRI d.o.o., Kotnikova 40, Ljubljana - recenzent)
10. mag. Arabela Križ, univ.dipl.inž.kraj.arh. (DRI d.o.o., Kotnikova 40, Ljubljana - recenzent)
11. mag. Urša Papler, univ.dipl.inž.agr. (DRI d.o.o., Kotnikova 40, Ljubljana - recenzent)
12. Nataša Lazarevič Cej, univ.dipl.inž.grad. GINEX International d.o.o., Rejčeva 3, Nova Gorica projektant)
13. Aleš Hafner, univ.dipl.inž.kraj.arh. (PRO Loco d.o.o., Trubarjeva 57, Ljubljana - projektant)
14. Primož Poje, univ.dipl.inž.el. (Klima 2000 d.o.o., Prvomajska 37, Nova Gorica - projektant)
15. Oliver Černe, univ.dipl.inž.el. (Klima 2000 d.o.o., Prvomajska 37, Nova Gorica - projektant)
16. Mirjana Kraljič Kenk, univ.dipl.inž.grad. (Geoinženiring d.o.o., Dimičeva 14, Ljubljana - projektant)

**SESTAVNI DEL PROJEKTNE DOKUMENTACIJE JE:**

Načrt:	Vodilna mapa
Izdelač:	GINEX International, d.o.o., Rejčeva 3, 5000 Nova Gorica
Odgovorni vodja projekta:	Domagoj Bačič, univ.dipl.inž.grad.
Vrsta projektne dok.:	PGD
Številka projekta:	106-16C
Datum izdelave projekta:	september 2016

Načrt:	Načrt krajinske arhitekture
Izdelač:	Pro LOCO d.o.o., Trubarjeva 57, 1000 Ljubljana
Odgovorni projektant:	Aleš Hafner, univ.dipl.inž.kraj.arh.
Vrsta projektne dok.:	PGD
Številka načrta:	22-03/16-1
Datum izdelave načrta:	september 2016

Načrt: Načrt gradbenih konstrukcij in drugi gradbeni načrti - regionalna  
cesta  
Izdelal: GINEX International, d.o.o., Rejčeva 3, 5000 Nova Gorica  
Odgovorni projektant: Dejan Rep, univ.dipl.inž.grad.  
Vrsta projektne dok.: PGD  
Številka načrta: 106-16C/3-1  
Datum izdelave načrta: september 2016

Načrt: Načrt gradbenih konstrukcij in drugi gradbeni načrti - podporni zid  
PZ-1 in PZ-4  
Izdelal: GINEX International, d.o.o., Rejčeva 3, 5000 Nova Gorica  
Odgovorni projektant: Dalibor Stanić, univ.dipl.inž.grad.  
Vrsta projektne dok.: PGD  
Številka načrta: 106-16C/3-2  
Datum izdelave načrta: september 2016

Načrt: Načrt gradbenih konstrukcij in drugi gradbeni načrti - podporni zid  
PZ-2  
Izdelal: GINEX International, d.o.o., Rejčeva 3, 5000 Nova Gorica  
Odgovorni projektant: Dalibor Stanić, univ.dipl.inž.grad.  
Vrsta projektne dok.: PGD  
Številka načrta: 106-16C/3-3  
Datum izdelave načrta: september 2016

Načrt: Načrt gradbenih konstrukcij in drugi gradbeni načrti - podporni zid  
PZ-3  
Izdelal: GINEX International, d.o.o., Rejčeva 3, 5000 Nova Gorica  
Odgovorni projektant: Dalibor Stanić, univ.dipl.inž.grad.  
Vrsta projektne dok.: PGD  
Številka načrta: 106-16C/3-4  
Datum izdelave načrta: september 2016

Načrt: Načrt gradbenih konstrukcij in drugi gradbeni načrti - zaščita  
brežine  
Izdelal: GINEX International, d.o.o., Rejčeva 3, 5000 Nova Gorica  
Odgovorni projektant: Dalibor Stanić, univ.dipl.inž.grad.  
Vrsta projektne dok.: PGD  
Številka načrta: 106-16C/3-5  
Datum izdelave načrta: september 2016

Načrt: Načrt gradbenih konstrukcij in drugi gradbeni načrti - oporni zid  
OZ-7  
Izdelal: GINEX International, d.o.o., Rejčeva 3, 5000 Nova Gorica  
Odgovorni projektant: Dalibor Stanić, univ.dipl.inž.grad.  
Vrsta projektne dok.: PGD  
Številka načrta: 106-16C/3-6  
Datum izdelave načrta: september 2016

Načrt:	Načrt gradbenih konstrukcij in drugi gradbeni načrti - meteorna kanalizacija
Izdelal:	GINEX International, d.o.o., Rejčeva 3, 5000 Nova Gorica
Odgovorni projektant:	Dejan Rep, univ.dipl.inž.grad.
Vrsta projektne dok.:	PGD
Številka načrta:	106-16C/3-7
Datum izdelave načrta:	september 2016
Načrt:	Načrt gradbenih konstrukcij in drugi gradbeni načrti - kanalizacija za komunalno odpadno vodo
Izdelal:	GINEX International, d.o.o., Rejčeva 3, 5000 Nova Gorica
Odgovorni projektant:	Dejan Rep, univ.dipl.inž.grad.
Vrsta projektne dok.:	PGD
Številka načrta:	106-16C/3-8
Datum izdelave načrta:	september 2016
Načrt:	Načrt gradbenih konstrukcij in drugi gradbeni načrti - vodenje in zavarovanje prometa med gradnjo
Izdelal:	GINEX International, d.o.o., Rejčeva 3, 5000 Nova Gorica
Odgovorni projektant:	Dejan Rep, univ.dipl.inž.grad.
Vrsta projektne dok.:	PGD
Številka načrta:	106-16C/3-9
Datum izdelave načrta:	september 2016
Načrt:	Načrt gradbenih konstrukcij in drugi gradbeni načrti - rušitve objektov in spremembe namembnosti
Izdelal:	GINEX International, d.o.o., Rejčeva 3, 5000 Nova Gorica
Odgovorni projektant:	Dalibor Stanić, univ.dipl.inž.grad.
Vrsta projektne dok.:	PGD
Številka načrta:	106-16C/3-10
Datum izdelave načrta:	september 2016
Načrt:	Načrt električnih inštalacij in električne opreme - cestna razsvetljava
Izdelal:	Klima 2000 d.o.o., Prvomajska 37, 5000 Nova Gorica
Odgovorni projektant:	Primož Poje, univ.dipl.inž.el.
Vrsta projektne dok.:	PGD
Številka načrta:	3271K-CR
Datum izdelave načrta:	september 2016
Načrt:	Načrt električnih inštalacij in električne opreme - elektrovi
Izdelal:	Klima 2000 d.o.o., Prvomajska 37, 5000 Nova Gorica
Odgovorni projektant:	Primož Poje, univ.dipl.inž.el.
Vrsta projektne dok.:	PGD
Številka načrta:	3271K-EE
Datum izdelave načrta:	september 2016

Načrt:  
Izdelal:  
Odgovorni projektant:  
Vrsta projektne dok.:  
Številka načrta:  
Datum izdelave načrta:

Načrt strojnih inštalacij in strojne opreme - vodovod  
Klima 2000 d.o.o., Prvomajska 37, 5000 Nova Gorica  
Oliver Černe, univ.dipl.inž.str.  
PGD  
3271K-S  
september 2016

Načrt:  
Izdelal:  
Odgovorni projektant:  
Vrsta projektne dok.:  
Številka načrta:  
Datum izdelave načrta:

Načrt telekomunikacij - TK vodi  
Klima 2000 d.o.o., Prvomajska 37, 5000 Nova Gorica  
Primož Poje, univ.dipl.inž.el.  
PGD  
3271K-TK  
september 2016

Načrt:  
Izdelal:  
Odgovorni projektant:  
Vrsta projektne dok.:  
Številka načrta:  
Datum izdelave načrta:

Geodetski načrt  
GEOKONFIN d.o.o., Trg Maršala Tita 7, 5220 Tolmin  
Martina Krajnik, univ.dipl.inž.geod.  
PGD  
30.6.2016

Načrt:  
Izdelal:  
Odgovorni projektant:  
Vrsta projektne dok.:  
Številka načrta:  
Datum izdelave načrta:

Geološko - geotehnični elaborat  
Geoinženiring d.o.o., Dimičeva 14, 1000 Ljubljana  
Mirjana Kraljič Kenk, univ.dipl.inž.grad.  
PGD  
9767/16  
september 2016

Načrt:  
Izdelal:  
Odgovorni projektant:  
Vrsta projektne dok.:  
Številka načrta:  
Datum izdelave načrta:

Elaborat dimenzioniranja voziščne konstrukcije  
Geoinženiring d.o.o., Dimičeva 14, 1000 Ljubljana  
Mirjana Kraljič Kenk, univ.dipl.inž.grad.  
PGD  
9768  
september 2016

Načrt:  
Izdelal:  
Odgovorni projektant:  
Vrsta projektne dok.:  
Številka načrta:  
Datum izdelave načrta:

Katastrski elaborat  
GINEX International, d.o.o., Rejčeva 3, 5000 Nova Gorica  
Nataša Lazarevič Cej, univ.dipl.inž.grad.  
PGD  
106-16C/10-1  
september 2016

Načrt:  
Izdelal:  
Odgovorni projektant:  
Vrsta projektne dok.:  
Številka načrta:  
Datum izdelave načrta:

Načrt gospodarjenja z gradbenimi odpadki  
GINEX International, d.o.o., Rejčeva 3, 5000 Nova Gorica  
Nataša Lazarevič Cej, univ.dipl.inž.grad.  
PGD  
106-16C/10-2  
september 2016

## RAZPRAVA:

Projektant je predstavil projektno dokumentacijo PGD preložitve regionalne ceste R2-403/1075 Podrošt - Češnjica skozi Železnike od km 7+658 do km 8+599. Načrtovana izgradnja preložitve regionalne ceste zajema izgradnjo obvozne ceste Železnikov z vsemi objekti in ureditvami, potrebnimi za nemoteno funkcioniranje ceste, varovanje okolja in oblikovanje obcestnega prostora. Na obravnavanem odseku so predvidena tri nova križišča ter ureditev več priključkov in dostopov k stanovanjskim in gospodarskim objektom. Redek kolesarski promet bo potekal po vozišču, uredi se hodnik za pešce ter par avtobusnih postajališč. Predvideni so štiri podporni zidovi ter ena oporna konstrukcija. Ob levem bregu Selške Sore mimo naselja Na Plavžu se porušijo in prestavijo nekateri objekti (stanovanjski objekt, gospodarsko poslopje, garaža itd.). Na obravnavanem območju se nahajajo naslednji obstoječi komunalni vodi, ki se prestavijo ali zaščitijo: vodovod, kanalizacija za komunalno odpadno vodo, elektro vodi in telekomunikacijski vodi. Poleg naštetih komunalnih vodov je obdelana tudi cestna razsvetljava.

## SPLOŠNE PRIPOMBE:

1. Projektna dokumentacija se mora izdelati v skladu z Zakonom o graditvi objektov (ZGO-1-UPB1 (Ur.l. RS št. 102/04) z dopolnitvami ZGO-1B, (Ur.l. RS, št. 126/07), ZGO-1C (Ur.l. RS št. 108/09) in ZGO-1D (Ur.l. RS št. 57/12), ZGO-1E (Ur.l. RS št. 110/13), ZGO-1F (Ur.l. RS št. 19/15), ter s Pravilnikom o projektni dokumentaciji (Ur.l. RS št. 55/2008).
2. Projektna dokumentacija se mora uskladiti (šifrirati vsak list) s *Klasifikacijskim načrtom za projektno dokumentacijo (RS MProm. DRSC, september 2002)*.
3. Upoštevati se mora vsaka od pripomb iz poročil recenzentov in iz tega zapisa, oziroma se mora na pripombe odgovoriti.

## PRIPOMBE RECENZENTOV:

### I. Luka Zabret, univ.dipl.inž.grad. - v.m., načrt ceste

Recenzent je izdelal poročilo o recenziji projektne dokumentacije PGD preložitve regionalne ceste R2-403/1075 Podrošt - Češnjica skozi Železnike od km 7+658 do km 8+599, Vodilna mapa, Načrt gradbenih konstrukcij ceste z dne 30.12.2016, v katerem navaja svoje pripombe. Poročilo je sestavni del tega zapisa.

Projektant mora projekt popraviti oz. dopolniti po pripombah recenzenta. Na recenzijsko poročilo projektant poda odgovore in z recenzentom uskladi ter pridobi pisno izjavo o skladnosti dokumentacije.

Poleg pripomb iz poročila recenzenta je potrebno upoštevati tudi pripombe podane na razpravi, oziroma dopolnitve v poročilu podanih pripomb:

- Sklep 1.: Projektant mora preveriti ali je možno nadstrešnico premakniti na ustrežnejšo lokacijo, v kolikor je ni mogoče premakniti, se le-ta ukine.
- Sklep 2.: Podporni zid PZ-4d se dotika objekta št. 28 (pri profilu P36). Tehnično izvedljiva rešitev je mogoča, potreben je dogovor z lastnikom hiše.
- Sklep 3.: V profilu P41 je vijačenje na območju priključka, kar ni skladno s pravilnikom. Za odstopanje od pravilnika bo potrebno pridobiti soglasje Ministrstva.



## II. Gorazd Hudej, univ.dipl.inž.grad. - prometni del

Recenzent je izdelal poročilo o recenziji projektne dokumentacije PGD preložitve regionalne ceste R2-403/1075 Področje - Češnjica skozi Železnike od km 7+658 do km 8+599, Načrt gradbenih konstrukcij ceste - prometni del ter Vodenje in zavarovanje prometa med gradnjo z dne 22.12.2016, v katerem navaja svoje pripombe. Poročilo je sestavni del tega zapisa.

Projektant mora projekt popraviti oz. dopolniti po pripombah recenzenta. Na recenzijsko poročilo projektant poda odgovore in z recenzentom uskladi ter pridobi pisno izjavo o skladnosti dokumentacije.

Poleg pripomb iz poročila recenzenta je potrebno upoštevati tudi pripombe podane na razpravi, oziroma dopolnitve v poročilu podanih pripomb:

Sklep 4.: Projektant je podal pisne odgovore na pripombe recenzenta. Z recenzentom mora pripombe uskladiti.

Sklep 5.: Glede preglednosti v območju prehoda za pešce v križišču K2 in K3 bo konzultantka sklicala poseben sestanek, na katerem bo dogovorjeno kaj se da narediti. Rešitev bo potrebno opisati tudi v tehničnem poročilu.

## III. mag. Mitja Jurgele, univ.dipl.inž.grad. - dimenzioniranje voziščne konstrukcije

Recenzent je izdelal poročilo o recenziji projektne dokumentacije PGD preložitve regionalne ceste R2-403/1075 Področje - Češnjica skozi Železnike od km 7+658 do km 8+599, Elaborat dimenzioniranja voziščne konstrukcije z dne 13.12.2016, v katerem navaja svoje pripombe. Poročilo je sestavni del tega zapisa.

Projektant mora projekt popraviti oz. dopolniti po pripombah recenzenta. Na recenzijsko poročilo projektant poda odgovore in z recenzentom uskladi ter pridobi pisno izjavo o skladnosti dokumentacije.

Poleg pripomb iz poročila recenzenta je potrebno upoštevati tudi pripombe podane na razpravi, oziroma dopolnitve v poročilu podanih pripomb:

Sklep 6.: Namesto asfalta SMA 8 B50/70 A3 se uporabi klasični bitumenski beton AC 11 surf B70/100 A4 Z2.

## IV. Andrej Ločniškar, univ.dipl.inž.geol. - GG elaborat

Recenzent je izdelal poročilo o recenziji projektne dokumentacije PGD preložitve regionalne ceste R2-403/1075 Področje - Češnjica skozi Železnike od km 7+658 do km 8+599, Geološko geotehnični elaborat z dne 21.1.2017, v katerem navaja svoje pripombe. Poročilo je sestavni del tega zapisa.

Projektant mora projekt popraviti oz. dopolniti po pripombah recenzenta. Na recenzijsko poročilo projektant poda odgovore in z recenzentom uskladi ter pridobi pisno izjavo o skladnosti dokumentacije.

Poleg pripomb iz poročila recenzenta je potrebno upoštevati tudi pripombe podane na razpravi, oziroma dopolnitve v poročilu podanih pripomb:

Sklep 7.: Projektant je podal pisne odgovore na pripombe recenzenta. Z recenzentom mora pripombe uskladiti. Pri spornih točkah se vključi tudi konzultantka.

V. Branko Đurić, dipl.inž.grad. - PZ-1, PZ-2, PZ-3, PZ-4, OZ-7, rušenje objektov, zaščita brežine

Recenzent je izdelal poročila o recenziji projektne dokumentacije PGD preložitve regionalne ceste R2-403/1075 Podrošt - Češnjica skozi Železnike od km 7+658 do km 8+599, za PZ-1, PZ-2, PZ-3 in PZ-4, z dne 17.12.2016, za OZ-7 z dne 21.1.2017, za rušenje objektov in spremembe namembnosti z dne 22.1.2017, za zaščito brežine z dne 18.12.2016 v katerih navaja svoje pripombe. Poročila so sestavni del tega zapisa.

Projektant mora projekt popraviti oz. dopolniti po pripombah recenzenta. Na recenzijsko poročilo projektant poda odgovore in z recenzentom uskladi ter pridobi pisno izjavo o skladnosti dokumentacije.

Poleg pripomb iz poročila recenzenta je potrebno upoštevati tudi pripombe podane na razpravi, oziroma dopolnitve v poročilu podanih pripomb:

Sklep 8.: Recenzent in projektant načrtov sta uskladila način dopolnitve in dokončanja projektne dokumentacije.

VI. Matej Brecelj, univ.dipl.inž.grad. - fekalna in meteorna kanalizacija

Recenzent je izdelal poročila o recenziji projektne dokumentacije PGD preložitve regionalne ceste R2-403/1075 Podrošt - Češnjica skozi Železnike od km 7+658 do km 8+599, Načrt kanalizacije za komunalno odpadno vodo in Načrt meteorne kanalizacije z dne 29.12.2016, v katerih navaja svoje pripombe. Poročila sta sestavni del tega zapisa.

Projektant mora projekt popraviti oz. dopolniti po pripombah recenzenta. Na recenzijsko poročilo projektant poda odgovore in z recenzentom uskladi ter pridobi pisno izjavo o skladnosti dokumentacije.

Poleg pripomb iz poročila recenzenta je potrebno upoštevati tudi pripombe podane na razpravi, oziroma dopolnitve v poročilu podanih pripomb:

Sklep 9.: Projektant je podal pisne odgovore na pripombe recenzenta. Z recenzentom mora pripombe uskladiti.

Sklep 10.: Glede upoštevanja primerne jakosti naliva (220 l/s/ha ali 487 l/s/ha) mora zaradi višjega standarda in s tem povezanih višjih stroškov mnenje podati tudi investitor.

VII. Marjan Kavčič, univ.dipl.inž.str. - načrt vodovoda

Recenzent je izdelal poročilo o recenziji projektne dokumentacije PGD preložitve regionalne ceste R2-403/1075 Podrošt - Češnjica skozi Železnike od km 7+658 do km 8+599, Načrt vodovoda z dne 23.12.2016, v katerem navaja svoje pripombe. Poročilo je sestavni del tega zapisa.

Projektant mora projekt popraviti oz. dopolniti po pripombah recenzenta. Na recenzijsko poročilo projektant poda odgovore in z recenzentom uskladi ter pridobi pisno izjavo o skladnosti dokumentacije.

Poleg pripomb iz poročila recenzenta je potrebno upoštevati tudi pripombe podane na razpravi, oziroma dopolnitve v poročilu podanih pripomb:

Sklep 11.: Za načrt vodovoda je projektant načrta podal pisne odgovore na pripombe recenzenta. Z recenzentom mora pripombe uskladiti.

VIII. Marko Marolt, univ.dipl.inž.el. - TK vodi, CR, elektro vodi

Recenzent je izdelal poročila o recenziji projektne dokumentacije PGD preložitve regionalne ceste R2-403/1075 Področje - Češnjica skozi Železnike od km 7+658 do km 8+599, Načrt TK vodov in Načrt elektro vodov z dne 21.12.2016 ter Načrt cestne razsvetljave z dne 28.12.2016, v katerih navaja svoje pripombe. Poročila so sestavni del tega zapisa.

Projektant mora projekt popraviti oz. dopolniti po pripombah recenzenta. Na recenzijsko poročilo projektant poda odgovore in z recenzentom uskladi ter pridobi pisno izjavo o skladnosti dokumentacije.

Poleg pripomb iz poročila recenzenta je potrebno upoštevati tudi pripombe podane na razpravi, oziroma dopolnitve v poročilu podanih pripomb:

Sklep 12.: Projektant načrtov je podal pisne odgovore na pripombe recenzenta. Z recenzentom mora pripombe uskladiti.

IX. mag. Arabela Križ, univ.dipl.inž.kraj.arh. - krajinska arhitektura

Recenzentka je izdelala poročilo o recenziji projektne dokumentacije PGD preložitve regionalne ceste R2-403/1075 Področje - Češnjica skozi Železnike od km 7+658 do km 8+599, Načrt krajinske arhitekture z dne 4.1.2017, v katerem navaja svoje pripombe. Poročilo je sestavni del tega zapisa.

Projektant mora projekt popraviti oz. dopolniti po pripombah recenzenta. Na recenzijsko poročilo projektant poda odgovore in z recenzentom uskladi ter pridobi pisno izjavo o skladnosti dokumentacije.

Poleg pripomb iz poročila recenzenta je potrebno upoštevati tudi pripombe podane na razpravi, oziroma dopolnitve v poročilu podanih pripomb:

Sklep 13.: Projektant in recenzentka sta vse pripombe uskladila.

X. mag. Urša Papler, univ.dipl.inž.agr. - NGGO

Recenzentka je izdelal poročila o recenziji projektne dokumentacije PGD preložitve regionalne ceste R2-403/1075 Področje - Češnjica skozi Železnike od km 7+658 do km 8+599, Načrt gospodarjenja z gradbenimi odpadki z dne 27.12.2016, v katerih navaja svoje pripombe. Poročila sta sestavni del tega zapisa.

Projektant mora projekt popraviti oz. dopolniti po pripombah recenzenta. Na recenzijsko poročilo projektant poda odgovore in z recenzentom uskladi ter pridobi pisno izjavo o skladnosti dokumentacije.

Poleg pripomb iz poročila recenzenta je potrebno upoštevati tudi pripombe podane na razpravi, oziroma dopolnitve v poročilu podanih pripomb:

Sklep 12.: Projektantka je podala pisne odgovore na pripombe recenzenta. Z recenzentko mora pripombe uskladiti.

SKLEP: Projektant mora popraviti projektno dokumentacijo v skladu s pripombami recenzentov, skrbnika projekta in recenzijske komisije, oziroma nanje ustrezno odgovori do:

31.3.2017

Projektant mora izročiti naročniku popravljene izvode projektne dokumentacije in potrdila oz. izjavo o odpravi pomanjkljivosti, dopolnitvi, od recenzentov v skladu z določili sklenjene pogodbe za projektiranje.

Odgovorni projektant je dolžan pripraviti poročilo o odpravi pomanjkljivosti oz. dopolnitvi po uskladitvi projektne dokumentacije na osnovi pripomb recenzentov in recenzijske komisije. To poročilo se izda recenzentu preden podpiše izjavo o dopolnitvi projektne dokumentacije.

Odgovorni projektant mora izročiti recenzijski hiši ZIL INŽENIRING, d.d., Kersnikova 10, 1000 Ljubljana izjavo o odpravi vseh pomanjkljivosti po pripombah recenzentov in priložiti njihove izjave o odpravi pomanjkljivosti in dopolnitvah.

Na osnovi predložene izjave odgovornega projektanta in vseh priloženih izjavah recenzentov projektne dokumentacije, nato recenzijska hiša ZIL INŽENIRING d.d., dokonča postopek recenzije z izdajo Potrdila o opravljenem pregledu in kontroli projektne dokumentacije.

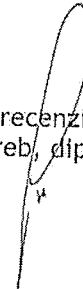
Če projektna dokumentacija ne bo dopolnjena v 90 dneh od roka za dopolnitev, se postopek recenzije ustavi in konča, potrdilo o opravljenem pregledu in kontroli projektne dokumentacije pa se ne izda.

Razprava je bila končana ob 13:00 uri.

Tajnik recenzije:  
Martina Kostajnshek, dipl.inž.grad.



Vodja recenzije:  
Ivo Jereb, dipl.inž.grad.





---

## S.6.3

---

# Poročilo recenzenta

**RECENZIJSKO POROČILO O PREGLEDU projekta PGD »RUŠENJE  
OBJEKTOV IN SPREMEMBE NAMEMBNOSTI« v sklopu Preložitve  
regionalne ceste R2-403/1075 Podrošt- Češnjica skozi Železnike,  
od km 7+658 do km 8+599**

Investitor: REPUBLIKA SLOVENIJA  
Ministrstvo za infrastrukturo  
Direkcija RS za infrastrukturo  
Tržaška cesta 19, 1000 Ljubljana

Cesta: R2-403 Bača – Škofja Loka  
Št. odseka: 1075 Podrošt - Češnjica

Objekt: PRELOŽITEV REGIONALNE CESTE R2-403/1075  
PODROŠT – ČEŠNJICA SKOZI ŽELEZNIKE,  
od km 7+658 do km 8+599

Vrsta proj. dokumentacije: **PGD**  
Št. projekta: 106-16C  
Št. načrta: 106-16C/3-10  
Vrsta načrta: 3/10 Načrt gradbenih konstrukcij in drugi gradbeni načrti  
**RUŠITVE OBJEKTOV IN SPREMEMBE  
NAMEMBNOSTI**

Projektant načrta: GINEX International d.o.o., Rejčeva ulica 3, 5000 Nova  
Gorica

Odgovorni projektant: Dalibor Stanič univ.dipl.inž.grad.; IZS G-3154  
Odgovorni vodja projekta: Domagoj Bačič, univ.dipl.inž.grad.; IZS G-237

**1. Podloge za izdelavo faze PGD rušitve objektov:**

- Načrt rušitev je izdelan na podlagi terenskega ogleda, geodetskih meritev in Elaborat rušitev objektov v trasi iz projekta IDP, št. 1027 – RU, izd: Lineal d.o.o.
- IDP preložitve regionalne ceste R2-403/1075 Podrošt – Češnjica od km 7+658 do km 8+599 skozi Železnike, izdelal: Lineal d.o.o., št: 1027, junij 2011
- Državni prostorski načrt (DPN) za preložitev regionalne ceste R2-403/1075 Podrošt – Češnjica skozi Železnike ter ureditev vodne infrastrukture za zagotavljanje poplavne varnosti Železnikov, izdelal: Urbis d.o.o., št: 2011/DPN-016, datum: april 2013
- Projektna naloga DRSI, št.: 347-07-113/2005, datum: 24.06.2013
- Geodetski načrt, št.: 04516, izd.: Geokonfin d.o.o., datum 30.06.2016

**2. Zaporedno izvajanje aktivnosti pri odstranjevanju objektov:**

- Zavarovanje vplivnega območja
- Pregled in odklop vseh instalacij in komunalnih vodov
- Odstranitev oken in vrat
- Odstranitev strešne kritine
- Odstranitev strešne konstrukcije
- Odstranitev etažne nosilne konstrukcije
- Rušitev notranjih zidov
- Rušitev zunanjih zidov
- Rušitev tlakov in talne kanalizacije
- Rušitev temeljev

- Planiranje terena na mestu rušenja
- Deponiranje materialov od rušitve na občinskem odlagališču po pogojih upravljavca deponije

### 3. Mnenja in pripombe:

**Projekt rušitve objektov in spremembe namembnosti je izdelan dobro in pregledno. Pri dokončanju projektne dokumentacije PGD je potrebno upoštevati spodaj navedene pripombe:**

#### 3.1 Grafične priloge (načrti):

- A. V dostavljeni projektni dokumentaciji PGD, manjka vodilna mapa s potrebnimi soglasji in ostalimi prilogami.
- B. V času rušenja je potrebno predvideti protiprašne in protihrupne ukrepe.
- C. Potrebno je posebej navesti morebitne nevarne snovi (azbest, itn ...).
- D. Manjka popis količin in ocena stroškov rušitev.
- E. Potrebno je v celoti upoštevati Zakon o varstvu okolja (Uradni list RS, št. 41/04), na osnovi katerega je Vlada Republike Slovenije sprejela Operativni program ravnanja z gradbenimi odpadki, v katerem podaja program ukrepov za doseganje ciljev operativnega programa.

### 4. Zaključek:

Projektna dokumentacija PGD je obdelana dobro, kjer je potrebna majhna dopolnitev po pripombah recenzijskega poročila.

Projektant naj projekt dopolni oz. poda odgovore na pripombe ter dopolnjeno projektno dokumentacijo opremi z izjavo, da je upošteval pripombe iz recenzijskega poročila. Priložena izjava bo podpisana oz. potrjena s strani recenzenta, ko bodo upoštevane ter ustrezno dopolnjene in pojasnjene vse pripombe iz poročila.

Maribor, 22.01.2017

recenzent  
Branko Đurić, dipl. inž. grad.



BRANKO ĐURIĆ  
dipl. inž. grad.  
IZŠ G-2348



## **S.6.4**

---

# **Poročilo o dopolnitvi dokumentacije po recenziji**



**RECENZIJSKO POROČILO O PREGLEDU projekta PGD »RUŠENJE OBJEKTOV IN SPREMEMBE NAMEMBNOSTI« v sklopu Preložitve regionalne ceste R2-403/1075 Podrošt- Češnjica skozi Železnike, od km 7+658 do km 8+599**

Investitor: REPUBLIKA SLOVENIJA  
Ministrstvo za infrastrukturo  
Direkcija RS za infrastrukturo  
Tržaška cesta 19, 1000 Ljubljana

Cesta: R2-403 Bača – Škofja Loka  
Št. odseka: 1075 Podrošt - Češnjica

Objekt: PRELOŽITEV REGIONALNE CESTE R2-403/1075  
PODROŠT – ČEŠNJICA SKOZI ŽELEZNIKE,  
od km 7+658 do km 8+599

Vrsta proj. dokumentacije: **PGD**  
Št. projekta: 106-16C  
Št. načrta: 106-16C/3-10  
Vrsta načrta: 3/10 Načrt gradbenih konstrukcij in drugi gradbeni načrti  
**RUŠITVE OBJEKTOV IN SPREMEMBE  
NAMEMBNOSTI**

Projektant načrta: GINEX International d.o.o., Rejčeva ulica 3, 5000 Nova Gorica

Odgovorni projektant: Dalibor Stanič univ.dipl.inž.grad.; IZS G-3154  
Odgovorni vodja projekta: Domagoj Bačič, univ.dipl.inž.grad.; IZS G-237

**1. Podloge za izdelavo faze PGD rušitve objektov:**

- Načrt rušitev je izdelan na podlagi terenskega ogleda, geodetskih meritev in Elaborat rušitev objektov v trasi iz projekta IDP, št. 1027 – RU, izd: Lineal d.o.o.
- IDP preložitve regionalne ceste R2-403/1075 Podrošt – Češnjica od km 7+658 do km 8+599 skozi Železnike, izdelal: Lineal d.o.o., št: 1027, junij 2011
- Državni prostorski načrt (DPN) za preložitev regionalne ceste R2-403/1075 Podrošt – Češnjica skozi Železnike ter ureditev vodne infrastrukture za zagotavljanje poplavne varnosti Železnikov, izdelal: Urbis d.o.o., št: 2011/DPN-016, datum: april 2013
- Projektna naloga DRSI, št.: 347-07-113/2005, datum: 24.06.2013
- Geodetski načrt, št.: 04516, izd.: Geokonfin d.o.o., datum 30.06.2016

**2. Zaporedno izvajanje aktivnosti pri odstranjevanju objektov:**

- Zavarovanje vplivnega območja
- Pregled in odklop vseh instalacij in komunalnih vodov
- Odstranitev oken in vrat
- Odstranitev strešne kritine
- Odstranitev strešne konstrukcije
- Odstranitev etažne nosilne konstrukcije
- Rušitev notranjih zidov
- Rušitev zunanjih zidov
- Rušitev tlakov in talne kanalizacije
- Rušitev temeljev

- Planiranje terena na mestu rušenja
- Deponiranje materialov od rušitve na občinskem odlagališču po pogojih upravljavca deponije

### 3. Mnenja in pripombe:

**Projekt rušitve objektov in spremembe namembnosti je izdelan dobro in pregledno. Pri dokončanju projektne dokumentacije PGD je potrebno upoštevati spodaj navedene pripombe:**

#### 3.1 Grafične priloge (načrti):

- A. V dostavljeni projektni dokumentaciji PGD, manjka vodilna mapa s potrebnimi soglasji in ostalimi prilogami.

ODG.: Vodilna mapa je bila izdelana in oddana v recenzijo. Pridobili smo že vsa soglasja z izjemo kulturnovarstvenega, ker projekt na zavodu ZVKDS še pregledujejo in vodnega, katero vlogo bomo oddal kasneje, skupaj s podjetjem IZVO-R, ki izdeluje celoten projekt zagotavljanja poplavne varnosti Selške Sore.

- B. V času rušenja je potrebno predvideti protiprašne in protihrupne ukrepe.

ODG.: Pripomba se sprejme.

- C. Potrebno je posebej navesti morebitne nevarne snovi (azbest, itn ...).

ODG.: Pripomba se sprejme.

- D. Manjka popis količin in ocena stroškov rušitev.

ODG.: Pripomba se sprejme. Količine bomo ocenili in podali oceno stroškov rušitve.

- E. Potrebno je v celoti upoštevati Zakon o varstvu okolja (Uradni list RS, št. 41/04), na osnovi katerega je Vlada Republike Slovenije sprejela Operativni program ravnanja z gradbenimi odpadki, v katerem podaja program ukrepov za doseganje ciljev operativnega programa.

ODG.: V sklopu projekta je izdelan načrt gospodarjenja z gradbenimi odpadki..

### 4. Zaključek:

Projektna dokumentacija PGD je obdelana dobro, kjer je potrebna majhna dopolnitev po pripombah recenzijskega poročila.

Projektant naj projekt dopolni oz. poda odgovore na pripombe ter dopolnjeno projektno dokumentacijo opremi z izjavo, da je upošteval pripombe iz recenzijskega poročila. Priložena izjava bo podpisana oz. potrjena s stani recenzenta, ko bodo upoštevane ter ustrezno dopolnjene in pojasnjene vse pripombe iz poročila.

Maribor, 22.01.2017

recenzent  
Branko Đurić, dipl. inž. grad.

Nova Gorica, 30.1.2017

projektant  
Dalibor Stanič, univ. dipl. inž. grad.



**T**

---

**TEHNIČNI DEL**

**T.1 TEHNIČNI OPISI IN IZRAČUNI**

**T.2 PROJEKTANTSKI POPIS S PREDIZMERAMI IN STROŠKOVNO OCENO**



---

## T.1

---

# TEHNIČNI OPISI IN IZRAČUNI

### T.1.1 Tehnično poročilo

št. odseka:

**1075**

arhivska št.:

vrsta dokumentacije:

**002.0501**

šifra pril.:

**T.1**

prostor za črtno kodo



**T.1.1**

---

**Tehnično poročilo**

št. odseka:

**1075**

arhivska št.:

vrsta dokumentacije:

**002.0501**

šifra pril.:

**T.1.1**

prostor za črtno kodo

## T.1.1 TEHNIČNO POROČILO

### Za načrt rušitve objektov in spremembe namembnosti

#### 1. PROJEKTNE OSNOVE

---

##### 1.1 PODATKI O OBJEKTU

- Investitor: RS, MzI, Direkcija Republike Slovenije za infrastrukturo
- Projekt: Preložitve regionalne ceste R2-403/1075 Podrošt – Češnjica skozi Železnike, od km 7+658 do km 8+599
- Načrt: rušitve objektov in spremembe namembnosti
- Faza: PGD

##### 1.2 PODLOGE ZA PROJEKTIRANJE

- Načrt rušitev je izdelan na podlagi terenskega ogleda, geodetskih meritev in elaborata Elaborat rušitev objektov v trasi iz projekta IDP, št. 1027 – RU, izd.: Lineal d.o.o.
- IDP preložitve regionalne ceste R2-403/1075 Podrošt – Češnjica od km 7+658 do km 8+599 skozi Železnike, izdelal: Lineal d.o.o., št.: 1027, junij 2011
- Državni prostorski načrt (DPN) za preložitve regionalne ceste R2-403/1075 Podrošt – Češnjica skozi Železnike ter ureditev vodne infrastrukture za zagotavljanje poplavne varnosti Železnikov, izdelal: Urbis d.o.o., št.: 2011/DPN-016, datum: april 2013
- Projektna naloga DRSl, št.: 347-07-113/2005, datum: 24.06.2013
- Geodetski načrt, št.: 04516, izd.: Geokonfin d.o.o., datum: 30.06.2016

#### 2. OBSTOJEČE STANJE

---

Naselje Železniki ležijo v dolini Selške Sore, kjer se dolinsko dno hitro zoži s širine pribl. 400 m na območju Studenega do širine pribl. 120 m na območju Trnja in gorvodno do Jesenovca. Zaradi poseljenosti ter industrijske in obrtne gradnje je posledično prilagojeno tudi korito Selške Sore, ki je na obravnavanem območju prekomerno utesnjeno. Poplavna ogroženost obrežnih in pozidanih (urbaniziranih) površin je izredno velika.

Obstoječa regionalna cesta R2-403/1075 Podrošt-Češnjica ima na delu skozi staro trško jedro naselja Železniki (na Plavžu) neustrezen prečni prerez vozišča, ki se spreminja od širine 3,80 m do 5,50 m. Zaradi teh ožin je na 180 m dolgem odseku možen le enosmerni promet. Cesta nima urejenih površin za pešce in kolesarje, ima pa veliko hišnih priključkov, ki so v večini nepregledni. Vozišče je v slabem stanju, pojavljajo se razpoke in zaplate saniranih poškodb. Avtobusno postajališče ni urejeno, avtobus se ustavlja na trgu pri Plavžu. Odcep za Ovčjo vas je izveden kot ulica na trgu. Cestna razsvetljava ni ustrezno urejena. Obravnavana trasa preložitve poteka po območju, ki je varovan z Odlokom o razglasitvi starega jedra Železnikov za urbanistični in kulturni spomenik.

Na podlagi Zakona o umeščanju prostorskih ureditev državnega pomena v prostor je Vlada RS dne 29.04.2013 sprejela Uredbo o državnem prostorskem načrtu za preložitve reg. ceste R2-403/1075 Podrošt-Češnjica skozi Železnike ter ureditev vodne infrastrukture za zagotavljanje poplavne varnosti Železnikov. Naročnik vodnogospodarskih ureditev celotnega območja, zajetega v DPN, je MOP, naročnik preložitve ceste v srednjem delu (faza 2 v DPN odsek od Dolenčevega do Dermotovega jezua, ki je dejanski predmet tega projekta) pa je DRSl.

### 3. SPLOŠNO O RUŠITVENIH DELIH

Predlagan potek nove obvoznice zaobide naselja Na Plavžu, tako je potek nove regionalne ceste R2-403/1075 Zali Log - Češnjica, od km 7,800 do km 8,550 speljana neposredno ob levem bregu Soške Sore. Posledično je potrebno objekte ob levi brežini delno oz. v celoti odkupiti oz. porušiti. Mejne zgradbe, ki so predvidene za odkup ter rušitev so prikazane v poročilu, gradbeni situaciji ter fotodokumentaciji.

#### 3.1 NAČIN RUŠENJA

Pred pričetkom rušitvenih del je potrebno vplivna območja rušenja ograditi z varnostno ograjo. Zavarovanje vplivnega območja mora trajati do dokončanja rušitvenih del.

Vsa instalacija oziroma komunalni vodi morajo biti pred pričetkom del odstranjeni s strani strokovnjaka. Odklop vodov s strani pooblaščenih oseb je potrebno izvesti pravočasno predhodno pa obvestiti oziroma zaprositi za odklop pooblaščenega soglasodajalca.

Objekti mora biti na področju vplivnega območja rušenja prazni. Na območju se lahko nahajajo le za to usposobljeni delavci, ki pa morajo biti pod strokovnim vodstvom pooblaščenega izvajalca.

Ob vsaki prekinitvi rušenja, ko objekt zapustijo delavci in odgovorne osebe je potrebno objekt zavarovati ter preprečiti dostop nepooblaščenim oz. nestrokovno usposobljenim osebam.

V času rušenja je potrebno izvesti protiprašne in protihrupne ukrepe.

#### PREDVIDEN VRSTNI RED IZVAJANJA ODSTRANITVE OBJEKTA

- zavarovanje vplivnega območja
- pregled in odklop vseh instalacij in komunalnih vodov
- odstranitev oken in vrat
- odstranitev strešne kritine
- odstranitev strešne konstrukcije
- odstranitev etažne nosilne konstrukcije
- rušitev notranjih zidov
- rušitev zunanjih zidov
- odstranitev etažne nosilne konstrukcije
- rušitev notranjih zidov v pritličju
- rušitev zunanjih zidov v pritličju in stopnišča
- rušitev tlakov in talne kanalizacije
- rušitev temeljev
- planiranje terena na mestu rušenja
- deponiranje materialov od rušitve na občinskem odlagališču po pogojih upravljalca deponije.

#### 3.2 UREDITEV PARCELE PO KONČANJU RUŠITVENIH DEL

Po opravljeni odstranitvi objekta je potrebno izvesti zasutje nastale gradbene jame z kvalitetnim nasipnim materialom. S tem bo omogočeno nadaljevanje dela na trasi nove obvoznice.

**3.3 SEZNAM TER PODATKI O OBJEKTIH PREDVIDENIH ZA ODKUP OZ. RUŠITEV**

Objekt	Oznaka objekta	i.d. številka stavbe	Katastrska občina	Parcela	Lastnik	Vrsta objekta	opomba
1	1a	307	2071	134/8	ga. ŠOLAR Vilma	pomožni objekt (garaža)	rušitev objekta
			Železniki	134/5	g. LOGAR Vito		
2	2a	89	2071	128/2	g. VRHOVEC Marko	stanovanjska hiša	odkup objekta
	2b	89	2071	128/2	g. VRHOVEC Marko	prizidek stanovanjskega objekta (garaže)	rušitev objekta
	2c	309	2071	128/3	g. VRHOVEC Marko	pomožni objekt (drvarnica)	rušitev objekta
3	3a	88	2071	129/4	ga. KONJAR MARIJA	stanovanjska hiša	odkup objekta
	3b	88	2071	129/4	ga. KONJAR MARIJA	pokrita terasa oz. nadstrešnica	odkup objekta
4	4a	324	2071	129/6	ga. BRADEŠKO Irena	prizidek stanovanjskega objekta	rušitev objekta
	4b	324	2071	129/6	ga. BRADEŠKO Irena		
	4c	324	2071	129/6	ga. BRADEŠKO Irena	montažna garaža	rušitev objekta
5	5a	310	2071	116/4	g. ARNOL Jože	prizidek ob stanovanjskem objektu	rušitev objekta
	5b	310	2071	116/4	g. ARNOL Jože	lopa	rušitev objekta
	5c	348	2071	116/4	g. ARNOL Jože	gospodarsko poslopju	rušitev objekta
	5d	348	2071	116/4	g. ARNOL Jože	nadstrešnica	rušitev objekta
	5e	348	2071	116/4	g. ARNOL Jože	gospodarsko poslopje	rušitev objekta
6	6a	23	2071	86/6	ga. Čerin Tatjana ga. Novljan Julijana Krajevna skupnost Železniki g. Primožič Aleš ga. Bertonecelj Andreja g. Bertonecelj Gorazd ga. Johansson Andrejka Marija	stanovanjski objekt	rušitev objekta
	6b	23	2071	86/6	ga. Čerin Tatjana ga. Novljan Julijana Krajevna skupnost železniki g. Primožič Aleš ga. Bertonecelj Andreja g. Bertonecelj Gorazd ga. Johansson Andrejka Marija	stanovanjski objekt	odkup objekta
7	14	28	2071	78	ga. LEVA Jana	garaža	rušitev objekta



**4. OBJEKT 1:**

**LOKACIJA:**

- K.O. 2071 Železniki, parcela 134/5
- K.O. 2071 Železniki, parcela 134/8

**LASTNIK:**

- ga. LOGAR Vito
- ga. ŠOLAR Vilma

**4.1 OBJEKT 1A :RUŠITEV GOSPODARSKEGA POSLOPJA - (GARAŽA) Z NADSTREŠNICO**

**4.1.1 OPIS OBJEKTA:**

- Pritlični objekt
- Zunanji nosilni zidovi objekta so grajeni iz kamna ter porobetona oz. siporeksa
- Ob primarnem objektu (garaži) je na južni strani manjši sekundarni objekt - drvarnica, ki je v celoti iz lesa, podaljšek strehe pa služi kot nadstrešnica dodatni garaži
- Streha je simetrična enokapnica, sleme poteka v smeri V-Z. Strešna konstrukcija je lesena. Kritina objekta je iz klasičnih betonskih strešnikov, drvarnica pa je za razliko od primarnega objekta krita iz okolju nevarne azbestne kritine. Strešne obrobe, žlebovi in odtočne cevi so izvedeni v pocinkani pločevini
- Oken NI, vrata so lesena
- Temelji objekta so pasovni

**4.1.2 VELIKOST OBJEKTA:**

- Primarni objekt - garaža: cca. 60 m<sup>2</sup>
- Sekundarni objekt - drvarnica: cca. 11 m<sup>2</sup>
- Nadstrešnica (garaža) : cca. 30 m<sup>2</sup> + cca. 12 m<sup>2</sup> vrtno lope

**4.1.3 OCENA VREDNOSTI (RUŠITVENEGA) OBJEKTA:**

- Primarni objekt (garaža) + drvarnica + nadstrešnica (garaža) = 27.260,00 € (brez DDV)

**4.1.4 PREDVIDENA FUNKCIONALNOST OBJEKTA PO RUŠITVI OZ. ODKUPU:**

- Navedeno gospodarsko poslopje 1A na parceli 134/5 ter 134/8 se v celoti poruši.
- Velikosti parcele same tudi po izgradnji predvidene obvoznice omogoča izgradnjo podobnega pomožnega objekta. Posledično stanovanjski objekt ob njem (na parceli 134/7) lahko v prihodnosti funkcionira nemoteno.
- Na lokacijo obstoječe drvarnice je predvidena izgradnja hodnikov za pešce, kolesarjev in invalidov ob levem robu nove obvozne ceste

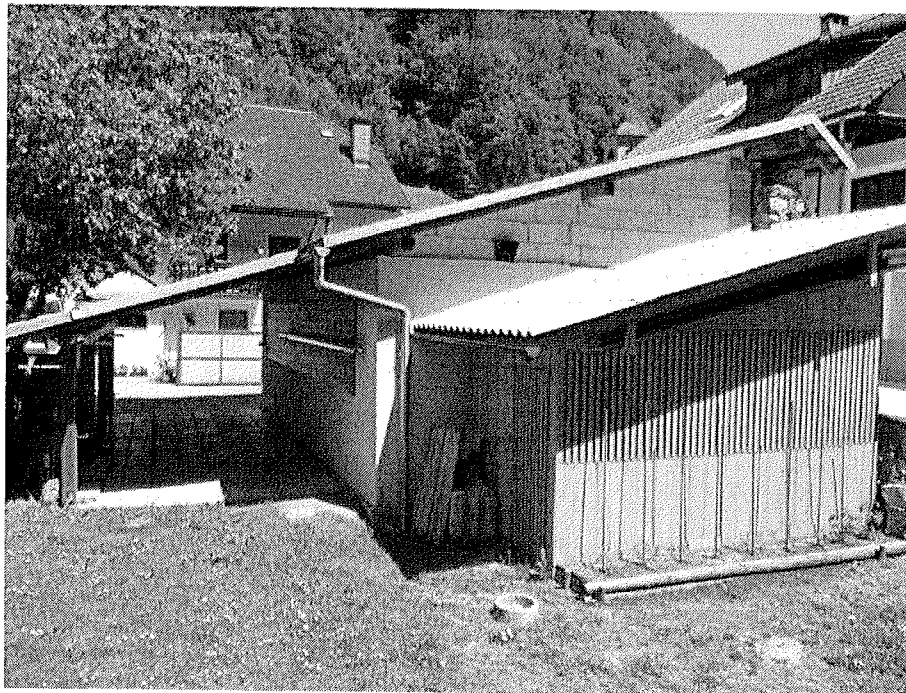
**4.1.5 KOLIČINE GRADBENIH ODPADKOV**

Približne količine in vrste gradbenih odpadkov so podane v spodnji tabeli.

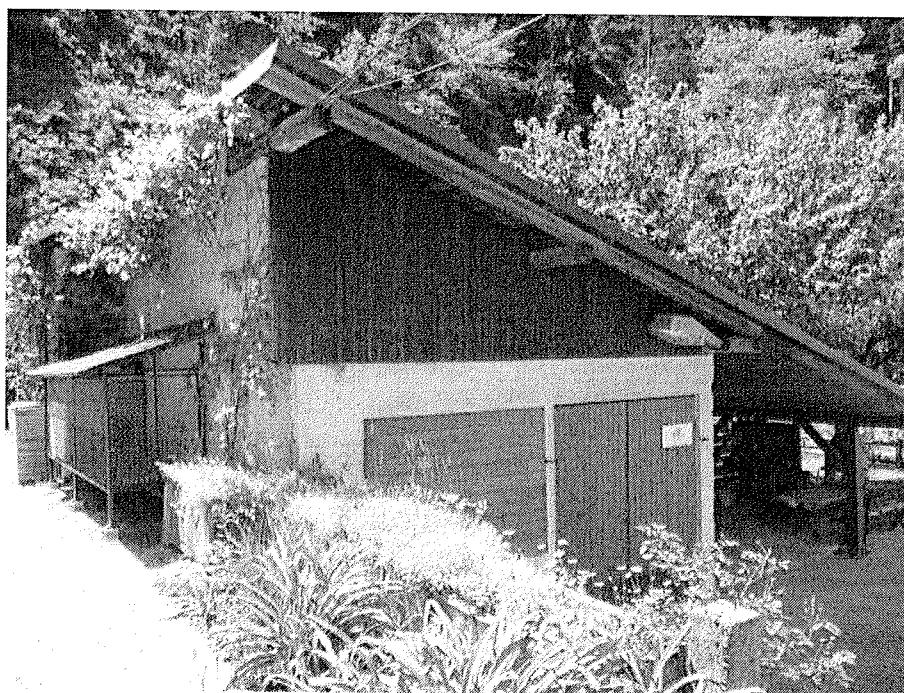
	<b>VRSTA ODPADKOV</b>	<b>ME</b>	<b>KOLIČINA</b>
1	Les	m <sup>3</sup>	18,0
2	Porobetonski zidaki	m <sup>3</sup>	10,0
3	Beton	m <sup>3</sup>	20,0
4	Betonski strešniki	m <sup>2</sup>	81,0
5	Kamen	m <sup>3</sup>	34,0

6	Azbestna kritina	m <sup>2</sup>	60
7	Pločevina	m <sup>2</sup>	1,0

4.1.6 FOTODOKUMENTACIJA



Slika 1: južna stran pomožnega objekta z drvarnico



Slika 2: severna stran pomožnega objekta

---

**5. OBJEKT 2:**

---

**LOKACIJA:**

- K.O. 2071 Železniki, parcela 128/2
- K.O. 2071 Železniki, parcela 128/4

**LASTNIK:**

- g. VRHOVEC Marko

**5.1 OBJEKT 2A: ODKUP OZ. SPREMEMBA NAMEMBNOСТИ STANOVANJSKEGA OBJEKTA****5.1.1 OPIS OBJEKTA:**

- Trietažni (P + 1 + M) stanovanjski objekt
- Zunanji nosilni zidovi objekta so grajeni iz kamna ter opečnih zidakov
- Streha objekta je dvokapna iz klasičnih betonskih strešnikov, lesena, sleme poteka v smeri V-Z. Strešne obrobe, žlebovi in odtočne cevi si izvedeni iz pločevine
- Oken in vrata so lesena
- Temelji objekta so pasovni

**5.1.2 VELIKOST OBJEKTA:**

- Trietažni stanovanjski objekt: cca. 290 m<sup>2</sup>

**5.1.3 OCENA VREDNOSTI (RUŠITVENEGA) OBJEKTA:**

- Trietažni stanovanjski objekt = 74.192,00 € (brez DDV)

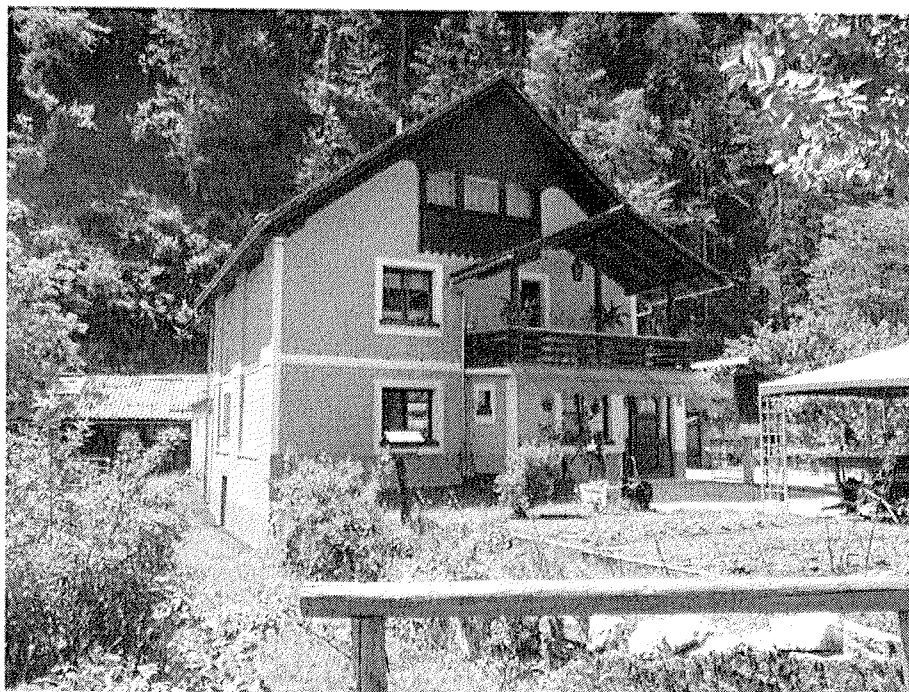
**5.1.4 PREDVIDENA FUNKCIONALNOST OBJEKTA PO RUŠITVI OZ. ODKUPU:**

- Obstoječi stanovanjski objekt - 2a se zaradi neposredne bližine obvoznice cca. 0,5 m ter posledično nefunkcionalnosti objekta odkupi ter tako preide v lastništvo mestne občine Železniki.
- Objektu se iz stanovanjskega objekta spremeni namembnost v poslovni objekt (namenjen za pisarne, lokale, frizerske salone, kulturno –umetniške delavnosti...).

5.1.5 FOTODOKUMENTACIJA



Slika 3: severno zahodna stran stanovanjskega objekta predvidenega za odkup oz. spremembo namembnosti - na parceli 128/2 in 128/4



Slika 4: severna stran primarnega stanovanjskega objekta

**5.2 OBJEKT 2B: RUŠITEV PRIZIDEK STANOVANJSKEGA OBJEKTA**
**5.2.1 OPIS OBJEKTA:**

- Dvoetažni objekt (P + 1) - stopničast prizidek (garaže)
- Zunanji nosilni zidovi objekta so grajeni iz opečnih zidakov
- Prva etaža je polovično zidana iz opečnih zidakov, polovično iz lesa
- Streha pritličnega prizidka je ravna iz pločevinaste kritine, konstrukcija je betonska. Kritina dvoetažnega prizidka je iz okolju nevarne azbestne kritine. Strešne obrobe, žlebovi in odtočne cevi so izvedeni v pločevini
- Okna in vrata so lesena
- Temelji objekta so pasovni

**5.2.2 VELIKOST OBJEKTA:**

- Pritlični prizidek (garaže): cca. 48 m<sup>2</sup>
- Prizidek (prvo nadstropje) zidani del: cca. 25 m<sup>2</sup>
- Prizidek (prvo nadstropje) leseni del : cca. 12 m<sup>2</sup>

**5.2.3 OCENA VREDNOSTI (RUŠITVENEGA) OBJEKTA:**

- Dvoetažnega prizideka (garaže) = 37.096,00 € (brez DDV)

**5.2.4 PREDVIDENA FUNKCIONALNOST OBJEKTA PO RUŠITVI OZ. ODKUPU:**

- Prizidke ob stanovanjskem objektu - garaže - objekt 2b se zaradi gradbenega posega predvidene obvozne ceste v celoti poruši.
- Na lokacijo obstoječe garaž je predvidena novogradnja obvozne ceste

**5.2.5 KOLIČINE GRADBENIH ODPADKOV**

Približne količine in vrste gradbenih odpadkov so podane v spodnji tabeli.

	<b>VRSTA ODPADKOV</b>	<b>ME</b>	<b>KOLIČINA</b>
1	Les	m <sup>3</sup>	9,0
2	Opeka	m <sup>3</sup>	3,0
3	Beton	m <sup>3</sup>	12,0
4	Azbestna kritina	m <sup>2</sup>	65,0
5	Pločevina	m <sup>2</sup>	60,0
6	Steklo	kg	25,0

▪

## 5.2.6 FOTODOKUMENTACIJA



Slika 5: južna stran stanovanjskega objekta – prizidka



Slika 6: jugo-zahodna stran stanovanjskega objekta

## 5.3 OBJEKT 2C: RUŠITEV GOSPODARSKEGA OBJEKTA - (DRVARNICA)

### 5.3.1 OPIS OBJEKTA:

- Pritlični objekt
- Objekt je zgrajen na osnovi betonskih podpornih stebrov
- Stranice objekta so lesene



- Streha je simetrična dvokapnica, sleme poteka v smeri S-J. Strešna konstrukcija je lesena. Kritina objekta je iz okolju nevarne azbestne kritine
- Oken in vrat NI
- Temelji objekta so točkovni

**5.3.2 VELIKOST OBJEKTA:**

- Pomožni objet - drvarnica: cca. 45 m<sup>2</sup>

**5.3.3 OCENA VREDNOSTI (RUŠITVENEGA) OBJEKTA:**

- Pomožni objet - drvarnica = 747,00 € (brez DDV)

**5.3.4 PREDVIDENA FUNKCIONALNOST OBJEKTA PO RUŠITVI OZ. ODKUPU:**

- Gospodarsko poslopje - drvarnica - objekt 2c se zaradi gradbenega posega predvidene obvozne ceste v celoti poruši.
- Na lokacijo obstoječe drvarnice je predvidena novogradnja obvozne ceste

**5.3.5 KOLIČINE GRADBENIH ODPADKOV**

Približne količine in vrste gradbenih odpadkov so podane v spodnji tabeli.

	<b>VRSTA ODPADKOV</b>	<b>ME</b>	<b>KOLIČINA</b>
1	Les	m <sup>3</sup>	7,50
3	Beton	m <sup>3</sup>	2,0
4	Azbestna kritina	m <sup>2</sup>	65,0

**5.3.6 FOTODOKUMENTACIJA:**



Slika 7: zahodna stran pomožnega objekta

**6. OBJEKT 3**

**LOKACIJA:**

- K.O. 2071 Železniki, parcela 129/4

**LASTNIK:**

- ga. KONJAR Marija

**6.1 OBJEKT 3A: ODKUP OZ. SPREMEMBA NAMEMBNOSTI STANOVANJSKEGA OBJEKTA**

**6.1.1 OPIS OBJEKTA:**

- Dvoetažni (P + 1) zidani objekt
- Zunanji nosilni zidovi objekta so grajeni iz opečnih zidakov
- Streha stanovanjskega objekta je dvokapna , sleme poteka v smeri S-J del objekta tudi v smeri V-Z, konstrukcija je lesena. Strešne obrobe, žlebovi in odtočne cevi so izvedeni v pocinkani pločevini
- Oken in vrata so lesena
- Temelji objekta so pasovni

**6.1.2 VELIKOST OBJEKTA:**

- Stanovanjski objekt: cca. 350 m<sup>2</sup>

**6.1.3 OCENA VREDNOSTI (RUŠITVENEGA) OBJEKTA:**

- Ocena vrednosti objekta vključno z zemljiščem = 169.928,00 € (brez DDV)

**6.1.4 PREDVIDENA FUNKCIONALNOST OBJEKTA PO RUŠITVI OZ. ODKUPU:**

- Zaradi gradbenega posega predvidene obvozne ceste, ki v območju parcele 129/4 posega neposredno do stanovanjskega objekta cca. 0,7 m. Se objektu v celoti odvzame vsa prepotrebna funkcionalnost . Zaključena bivalna enota z dvoriščem, zelenico ter garažo je tako onemogočena, posledično je potrebno objekt 3a odkupiti ter mu v prihodnosti spremeniti namembnost in ga preurediti v poslovni objekt.

**6.1.5 FOTODOKUMENTACIJA:**



Slika 8: jugo vzhodna stran stanovanjskega objekta predvidenega za odkup





Slika 9: severno zahodna stran stanovanjskega objekta predvidenega za odkup

## **6.2 OBJEKT 3B: ODKUP OZ. SPREMEMBA NAMEMBNOSTI POKRITE TERASE OZ. NADSTREŠKA OB STANOVANJSKEGA OBJEKTA**

### **6.2.1 OPIS OBJEKTA:**

- Pritlični objekt
- Objekt je zgrajen na osnovi betonskih podpornih stebrov
- Stranice objekta so lesene
- Streha je simetrična enokapnica, sleme poteka v smeri S-J. Strešna konstrukcija je lesena. Kritina objekta je iz klasičnih betonskih strešnikov
- Oken in vrat NI
- Temelji objekta so točkovni

### **6.2.2 VELIKOST OBJEKTA:**

- Nadstrešek: cca. 18 m<sup>2</sup>

### **6.2.3 OCENA VREDNOSTI (RUŠITVENEGA) OBJEKTA:**

- - Ocena vrednosti objekta - nadstrešek = 6.110,00 € (brez DDV)

### **6.2.4 PREDVIDENA FUNKCIONALNOST OBJEKTA PO RUŠITVI OZ. ODKUPU:**

- Obstoječi objekt 3b, ob stanovanjskem objektu 3a, se zaradi neposredne bližine obvoznice cca. 0,5 m odkupi ter preide v lastništvo mestne občine Železniki.
- Objektu se spremeni namembnost v objekt namenjen spremljevalnim dejavnostim ob poslovnih prostorih.

**6.2.5 FOTODOKUMENTACIJA:**



Slika 10: jugo vzhodna stran nadstreška ob stanovanjskem objektu predvidenega za odkup

**7. OBJEKT 4:**

**LOKACIJA:**

- K.O. 2071 Železniki, parcela 129/6
- K.O. 2071 Železniki, parcela 129/8

**LASTNIK:**

- ga. BRADEŠKO Irena

**7.1 OBJEKT 4A: RUŠITEV PRIZIDKA STANOVANJSKEGA OBJEKTA**

**7.1.1 OPIS OBJEKTA:**

- Dvoetažni objekt (P + 1) - prizidek
- Zunanji nosilni zidovi objekta so grajeni iz opečnih zidakov
- Streha stanovanjskega prizidka je dvokapna iz kamna oz. skrilavca, sleme poteka v smeri V-Z, konstrukcija je lesena. Strešne obrobe, žlebovi in odtočne cevi so izvedeni v pocinkani pločevini
- Oken in vrata so lesena
- Temelji objekta so pasovni

**7.1.2 VELIKOST OBJEKTA:**

- Dvoetažni stanovanjski prizidek (zidani del): cca. 130 m<sup>2</sup>

**7.1.3 OCENA VREDNOSTI (RUŠITVENEGA) OBJEKTA:**

- Ocena vrednosti objekta - dvoetažni stanovanjski prizidek = 59.202,00 € (brez DDV)

**7.1.4 PREDVIDENA FUNKCIONALNOST OBJEKTA PO RUŠITVI OZ. ODKUPU:**

- Prizidke ob stanovanjskem objektu se zaradi gradbenega posega predvidene obvozne ceste v celoti poruši. Lastnikom stanovanjskega objekta se zagotovi nadomesten stanovanjski objekt.

- Lokacija obstoječega objekta se preuredi v dvorišče - zelenico tako obstoječi objekt na parceli 129/7 lahko še naprej funkcionira kot nemotena celota.

#### 7.1.5 KOLIČINE GRADBENIH ODPADKOV

Približne količine in vrste gradbenih odpadkov so podane v spodnji tabeli.

	VRSTA ODPADKOV	ME	KOLIČINA
1	Les	m <sup>3</sup>	8,0
2	Opeka	m <sup>3</sup>	56,0
3	Beton	m <sup>3</sup>	27,0
4	Skriljavec	m <sup>2</sup>	66,0
4	Pločevina	m <sup>2</sup>	1,0
6	Steklo	kg	42,0

#### 7.1.6 FOTODOKUMENTACIJA:



Slika 11: zahodna stran stanovanjskega objekta



Slika 12: vzhodna stran stanovanjskega objekta

## 7.2 OBJEKT 4B: RUŠITEV PRIZIDKA STANOVANJSKEGA OBJEKTA

### 7.2.1 OPIS OBJEKTA:

- Pritlični objekt - prizidek
- Zunanji nosilni zidovi objekta so grajeni iz opečnih zidakov
- Streha prizidka je enokapna iz pločevinaste kritine, konstrukcija je lesena na manjšem delu tudi železna. Strešno odvodnjavanje delno zgrajeno, na vzhodni strani je urejeno z pločevinastimi odtočnimi cevmi
- Okna in vrata so lesena
- Temelji objekta so pasovni

### 7.2.2 VELIKOST OBJEKTA:

- Pritlični prizidek (zidani del): cca. 50 m<sup>2</sup>

### 7.2.3 OCENA VREDNOSTI (RUŠITVENEGA) OBJEKTA:

- Ocena vrednosti objekta - pritlični prizidek = 22.120,00 € (brez DDV)

### 7.2.4 PREDVIDENA FUNKCIONALNOST OBJEKTA PO RUŠITVI OZ. ODKUPU:

- Prizidke ob stanovanjskem objektu se zaradi gradbenega posega predvidene obvozne ceste v celoti poruši.
- Na lokacijo obstoječega prizidka je predvidena novogradnja obvozne ceste

### 7.2.5 KOLIČINE GRADBENIH ODPADKOV

Približne količine in vrste gradbenih odpadkov so podane v spodnji tabeli.

	VRSTA ODPADKOV	ME	KOLIČINA
1	Les	m <sup>3</sup>	13,0
2	Opeka	m <sup>3</sup>	5,0
3	Beton	m <sup>3</sup>	10,0
4	Pločevina	m <sup>2</sup>	50,0
5	Železo	m <sup>3</sup>	3,50
6	Steklo	kg	11,0

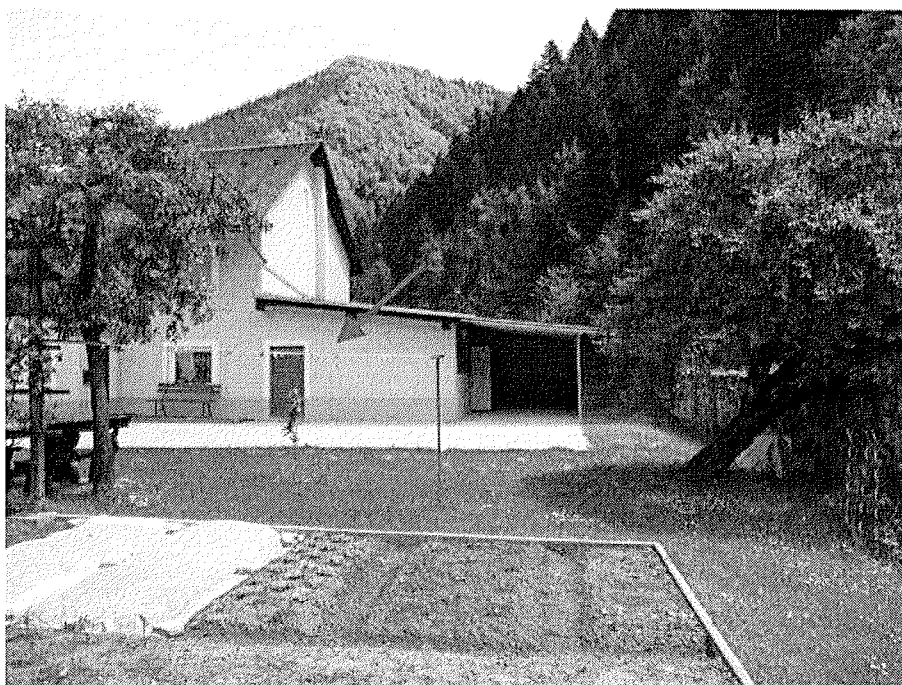
### 7.2.6 FOTODOKUMENTACIJA:



Slika 13: zahodna stran stanovanjskega objekta



Slika 14: vzhodna stran stanovanjskega objekta



Slika 15: zahodna stran prizidka stanovanjskega objekta

## 7.3 OBJEKT 4C: RUŠITEV GARAŽE OB STANOVANJSKEGA OBJEKTA

### 7.3.1 OPIS OBJEKTA:

- Pritlični objekt - montažna garaža
- Zunanji nosilni zidovi garaže so delno grajeni iz opečnih zidakov ter delno iz montažne železne konstrukcije
- Streha je enokapna iz pločevinaste kritine, konstrukcija je lesena na manjšem delu tudi železna. Strešno odvodnjavanje delno zgrajeno, na vzhodni strani je urejeno z pločevinastimi odtočnimi cevmi
- Oken in vrata so lesena
- Temelji objekta so pasovni



**7.3.2 VELIKOST OBJEKTA:**

- Montažna garaža: cca. 45 m<sup>2</sup>

**7.3.3 OCENA VREDNOSTI (RUŠITVENEGA) OBJEKTA:**

- Ocena vrednosti objekta - montažna garaža = 11.045,00 € (brez DDV)

**7.3.4 PREDVIDENA FUNKCIONALNOST OBJEKTA PO RUŠITVI OZ. ODKUPU:**

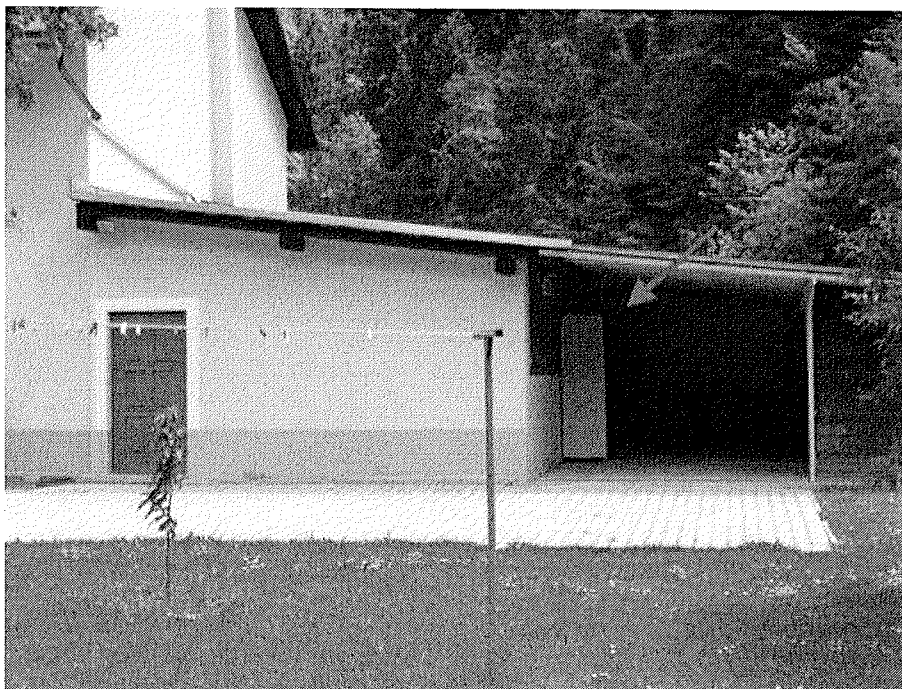
- Prizidke ob stanovanjskem objektu se zaradi gradbenega posega predvidene obvozne ceste v celoti poruši.
- Na lokacijo obstoječe montažne garaže je predvidena novogradnja obvozne ceste

**7.3.5 KOLIČINE GRADBENIH ODPADKOV**

Približne količine in vrste gradbenih odpadkov so podane v spodnji tabeli.

	<b>VRSTA ODPADKOV</b>	<b>ME</b>	<b>KOLIČINA</b>
1	Les	m <sup>3</sup>	12,0
2	Opeka	m <sup>3</sup>	8,0
3	Beton	m <sup>3</sup>	10,0
4	Pločevina	m <sup>2</sup>	50,0
5	Železo	m <sup>3</sup>	3,50
6	Steklo	kg	48,0

**7.3.6 FOTODOKUMENTACIJA:**



Slika 16: zahodna stran prizidka - garaže ob stanovanjskem objektu



Slika 17: južna stran prizidka - objekt 4c



Slika 18: zahodna stran prizidka - objekt 4c



**8. OBJEKT 5:****LOKACIJA:**

- K.O. 2071 Železniki, parcela 116/4

**LASTNIK:**

- g. ARNOL Jože

**8.1 OBJEKT 5A: RUŠITEV DELA STANOVANJSKEGA OBJEKTA****8.1.1 OPIS OBJEKTA:**

- Zunanji nosilni zidovi (zidanega) dvoetažnega (P + 1) prizidka so grajeni iz opečnih zidakov, streha je iz lesene konstrukcije, kritina je iz okolju nevarne azbestne kritine, strešne obrobe, žlebovi in odtočne cevi so izvedeni v pločevini, oken in vrata so lesena, temelji objekta so pasovni

**8.1.2 VELIKOST OBJEKTA:**

- zidani dvoetažni prizidek: cca. 50 m<sup>2</sup>

**8.1.3 OCENA VREDNOSTI (RUŠITVENEGA) OBJEKTA:**

- Ocena vrednosti objekta - zidani dvoetažni prizidek = 51.767,00 € (brez DDV)

**8.1.4 PREDVIDENA FUNKCIONALNOST OBJEKTA PO RUŠITVI OZ. ODKUPU:**

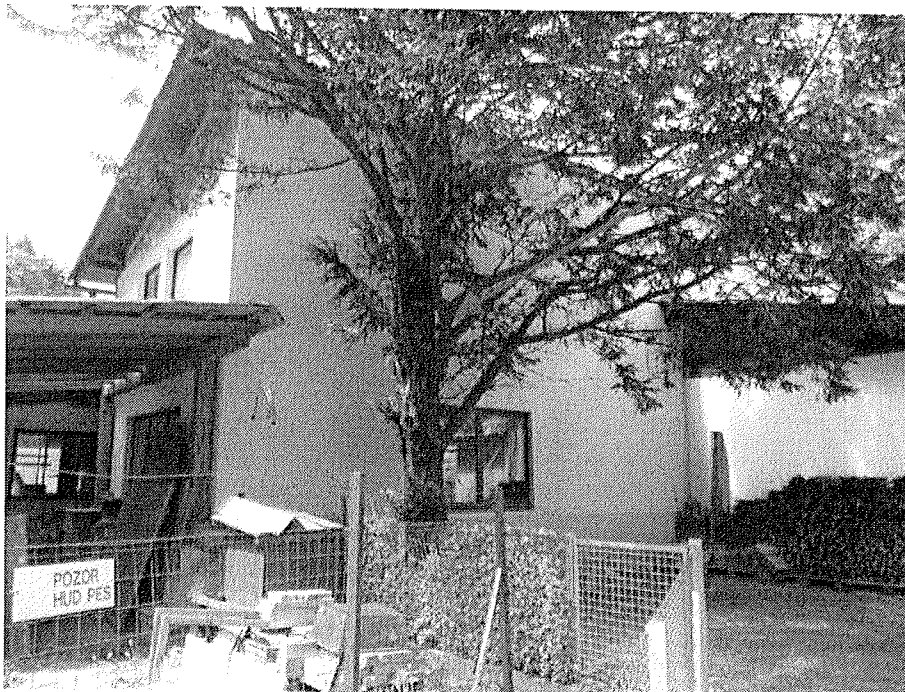
- Del prizidka ob stanovanjskem objektu 116/4 se zaradi gradbenega posega predvidene obvozne ceste poruši.
- Lokacijo obstoječega objekta preuredimo v dvorišče - zelenico, tako je lastnikov »osnovnega« obstoječega objekt na parceli 116/4, v kolikor navedeni objekt ne služi zasebni obrtniški dejavnosti, še naprej omogočena nemotena funkcionalnost.

**8.1.5 KOLIČINE GRADBENIH ODPADKOV**

Približne količine in vrste gradbenih odpadkov so podane v spodnji tabeli.

	<b>VRSTA ODPADKOV</b>	<b>ME</b>	<b>KOLIČINA</b>
1	Les	m <sup>3</sup>	10,0
2	Opeka	m <sup>3</sup>	37,0
3	Beton	m <sup>3</sup>	15,0
4	Pločevina	m <sup>2</sup>	1,0
5	Azbestna kritina	m <sup>2</sup>	78,0
6	Steklo	kg	63,0

8.1.6 FOTODOKUMENTACIJA:



Slika 19: jugo-zgodna stran lope in prizidka ob objektu 116/4



Slika 20: južna stran prizidka ob objektu 116/4

**8.2 OBJEKT 5B: RUŠITEV LOPE**

**8.2.1 VELIKOST OBJEKTA:**

- lopa: cca. 23 m<sup>2</sup>

**8.2.2 OCENA VREDNOSTI (RUŠITVENEGA) OBJEKTA:**

- - Ocena vrednosti lope = 5.752,00 € (brez DDV)

**8.2.3 PREDVIDENA FUNKCIONALNOST OBJEKTA PO RUŠITVI OZ. ODKUPU:**

- Lopa ob stanovanjskem objektu 116/4 se zaradi gradbenega posega predvidene obvozne ceste v celoti poruši.
- Na lokacijo obstoječe jope je predvidena novogradnja obvozne ceste obrtniški dejavnosti, še naprej omogočena nemotena funkcionalnost.

**8.2.4 KOLIČINE GRADBENIH ODPADKOV**

Približne količine in vrste gradbenih odpadkov so podane v spodnji tabeli.

	<b>VRSTA ODPADKOV</b>	<b>ME</b>	<b>KOLIČINA</b>
1	Les	m <sup>3</sup>	5,0
2	Azbestna kritina	m <sup>2</sup>	23,0

**8.2.5 FOTODOKUMENTACIJA:**



Slika 21: vzhodna stran lope ob objektu 116/4

### 8.3 OBJEKT 5C: RUŠITEV GOSPODARSKEGA POSLOPJA

#### 8.3.1 OPIS OBJEKTA:

- Zunanji nosilni zidovi (zidanega) gospodarskega poslopja so grajeni iz opečnih zidakov, streha je iz lesene konstrukcije, kritina je iz okolju nevarne azbestne kritine, strešne obrobe, žlebovi in odtočne cevi so izvedeni v pločevini, oken in vrata so lesena, temelji objekta so pasovni

#### 8.3.2 VELIKOST OBJEKTA:

- gospodarsko poslopje: cca. 38 m<sup>2</sup>

#### 8.3.3 OCENA VREDNOSTI (RUŠITVENEGA) OBJEKTA:

- Ocena vrednosti gospodarskega poslopja = 40.263,00 € (brez DDV)

#### 8.3.4 PREDVIDENA FUNKCIONALNOST OBJEKTA PO RUŠITVI OZ. ODKUPU:

- Obstoječe gospodarsko poslopje se zaradi gradbenega posega predvidene obvozne ceste v celoti poruši.
- Na lokacijo obstoječega gospodarskega poslopja je predvidena novogradnja obvozne ceste

#### 8.3.5 KOLIČINE GRADBENIH ODPADKOV

Približne količine in vrste gradbenih odpadkov so podane v spodnji tabeli.

	VRSTA ODPADKOV	ME	KOLIČINA
1	Les	m <sup>3</sup>	8,50
2	Opeka	m <sup>3</sup>	25,0
3	Beton	m <sup>3</sup>	10,0
4	Pločevina	m <sup>2</sup>	1,0
5	Azbestna kritina	m <sup>2</sup>	64,0
6	Steklo	kg	41

**8.3.6 FOTODOKUMENTACIJA:**

Slika 22: južna stran gospodarskega poslopja

**8.4 OBJEKT 5D: RUŠITEV NADSTREŠKA****8.4.1 OPIS OBJEKTOV:**

- Nadstrešnica je zgrajeni iz lesene konstrukcije, kritina je iz okolju nevarne azbestne kritine

**8.4.2 VELIKOST OBJEKTA:**

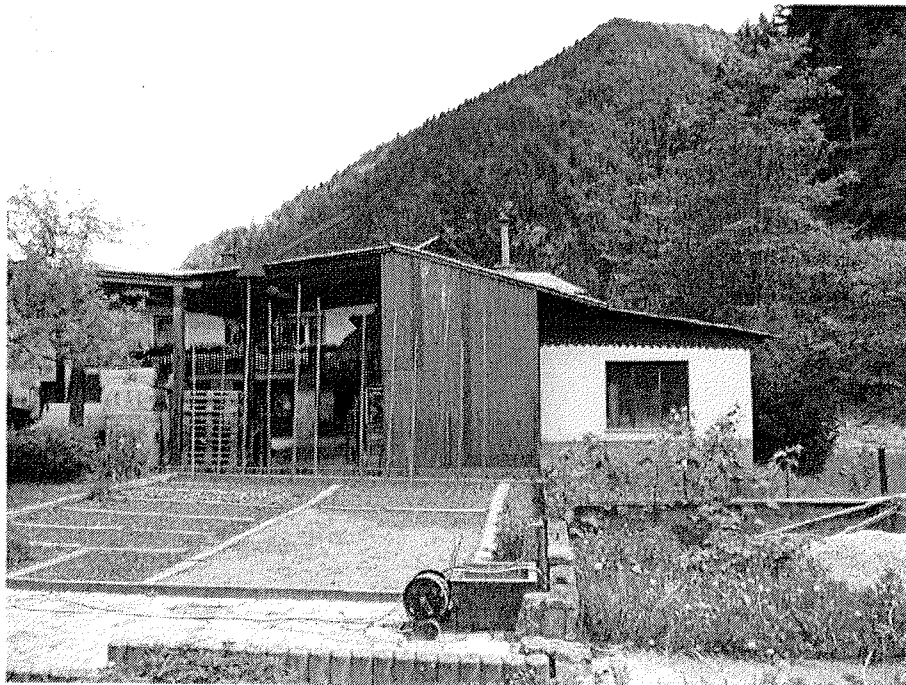
- nadstrešnica: cca. 25 m<sup>2</sup>

**8.4.3 OCENA VREDNOSTI (RUŠITVENEGA) OBJEKTA:**

- Ocena vrednosti objekta - nadstrešnice = 11.504,00 € (brez DDV)

**8.4.4 PREDVIDENA FUNKCIONALNOST OBJEKTA PO RUŠITVI OZ. ODKUPU:**

- Del nadstreška ob stanovanjskem objektu 116/4 se zaradi gradbenega posega predvidene obvozne ceste poruši.
- Lokacijo obstoječega nadstreška preuredimo v dvorišče - asfaltiranje, betonski tlakovci..., tako je lastnikov »osnovnega« obstoječega objekt na parceli 116/4, v kolikor navedeni objekt ne služi zasebni obrtniški dejavnosti, še naprej omogočena nemotena funkcionalnost.

**8.4.5 FOTODOKUMENTACIJA:**

Slika 23: zahodna stran gospodarskega poslopja in nadstrešnice

**8.4.6 OPIS OBJEKTA:**

- Pritlični objekt
- Objekt je zgrajen na osnovi betonskih podpornih stebrov
- Stranice objekta so lesene
- Streha je simetrična dvokapnica, sleme poteka v smeri S-J. Strešna konstrukcija je lesena. Objekt je krit z opečno strešno kritino
- Oken in vrat NI
- Temelji objekta so točkovni

**8.4.7 VELIKOST OBJEKTA:**

- gospodarsko poslopje: cca. 21 m<sup>2</sup>

**8.4.8 OCENA VREDNOSTI (RUŠITVENEGA) OBJEKTA:**

- Ocena vrednosti gospodarskega poslopja = 63.271,00 € (brez DDV)

**8.4.9 PREDVIDENA FUNKCIONALNOST OBJEKTA PO RUŠITVI OZ. ODKUPU:**

- Gospodarsko poslopje ob stanovanjskem objektu 116/4 se zaradi gradbenega posega predvidene obvozne ceste poruši.
- Del lokacije obstoječega gospodarskega poslopja se lahko preuredi v dvorišče - asfaltiranje, betonski tlakovci..., tako je lastnikov »osnovnega« obstoječega objekt na parceli 116/4, v kolikor navedeni objekt ne služi zasebni obrtniški dejavnosti, še naprej omogočena nemotena funkcionalnost.

**8.4.10 KOLIČINE GRADBENIH ODPADKOV**

Približne količine in vrste gradbenih odpadkov so podane v spodnji tabeli.

	<b>VRSTA ODPADKOV</b>	<b>ME</b>	<b>KOLIČINA</b>
1	Les	m <sup>3</sup>	4,0
2	Azbestna kritina	m <sup>2</sup>	26,0

**8.4.11 FOTODOKUMENTACIJA:**

Slika 24: zahodna stran gospodarskega poslopja

**9. OBJEKT 6****LOKACIJA:**

- K.O. 2071 Železniki, parcela 86/6

**LASTNIKI:**

- ga. Čerin Tatjana
- ga. Novljan Julijana
- Krajevna skupnost Železniki
- g. Primožič Aleš
- ga. Bertoncelej Andreja
- g. Bertoncelej Gorazd
- ga. Čerin Tatjana
- ga. Johansson Andrejka Marija

**9.1 OBJEKT 6A: RUŠITEV DELA OBSTOJEČEGA STANOVANJSKEGA OBJEKTA****9.1.1 OPIS OBJEKTOV:**

- Dvoetažni (P + 1) objekt - prizidek
- Zunanji nosilni zidovi objekta so grajeni iz kamna
- Streha prizidka je dvokapna iz kamna oz. skrilavca, delno zidana delno lesena, sleme poteka v smeri V-Z. Strešne obrobe, žlebovi in odtočne cevi si izvedeni iz pločevine
- Oken so lesena, garažna vrata pa lamelna
- Temelji objekta so pasovni

**9.1.2 VELIKOST OBJEKTA:**

- Dvoetažni prizidek ob stanovanjskem objektu: cca. 80 m<sup>2</sup>

**9.1.3 OCENA VREDNOSTI (RUŠITVENEGA) OBJEKTA:**

- Ocena vrednosti dvoetažnega prizidka = 64.860,00 € (brez DDV)

**9.1.4 PREDVIDENA FUNKCIONALNOST OBJEKTA PO RUŠITVI OZ. ODKUPU:**

- Prizidke ob stanovanjskem objektu se zaradi gradbenega posega predvidene obvozne ceste poruši. Lastnikom stanovanjskega objekta se zagotovi nadomesten stanovanjski objekt.
- Na lokacijo obstoječega stanovanjskega poslopja je predvidena novogradnja obvozne ceste

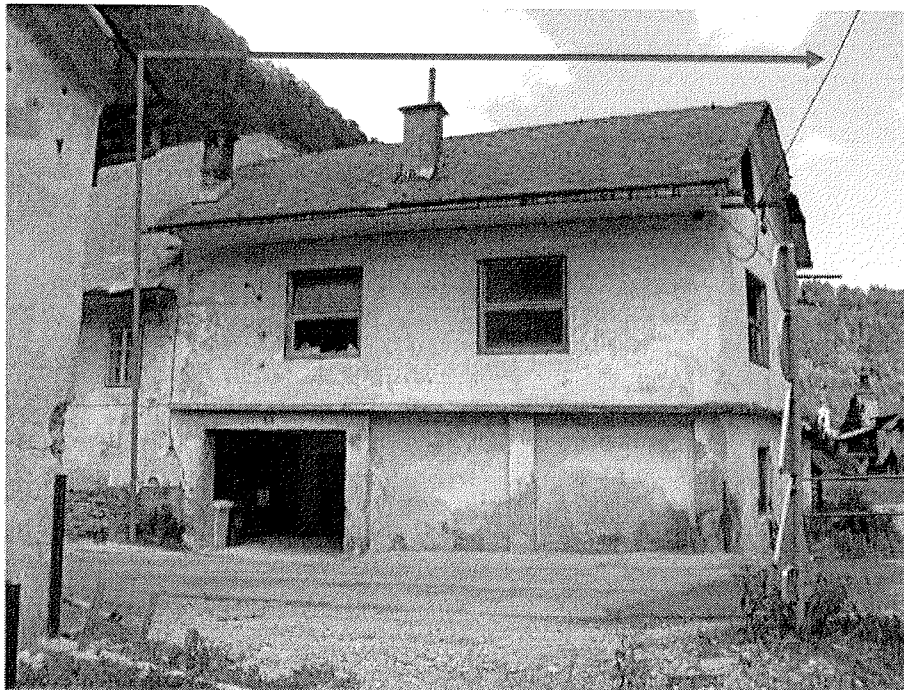
**9.1.5 KOLIČINE GRADBENIH ODPADKOV**

Približne količine in vrste gradbenih odpadkov so podane v spodnji tabeli.

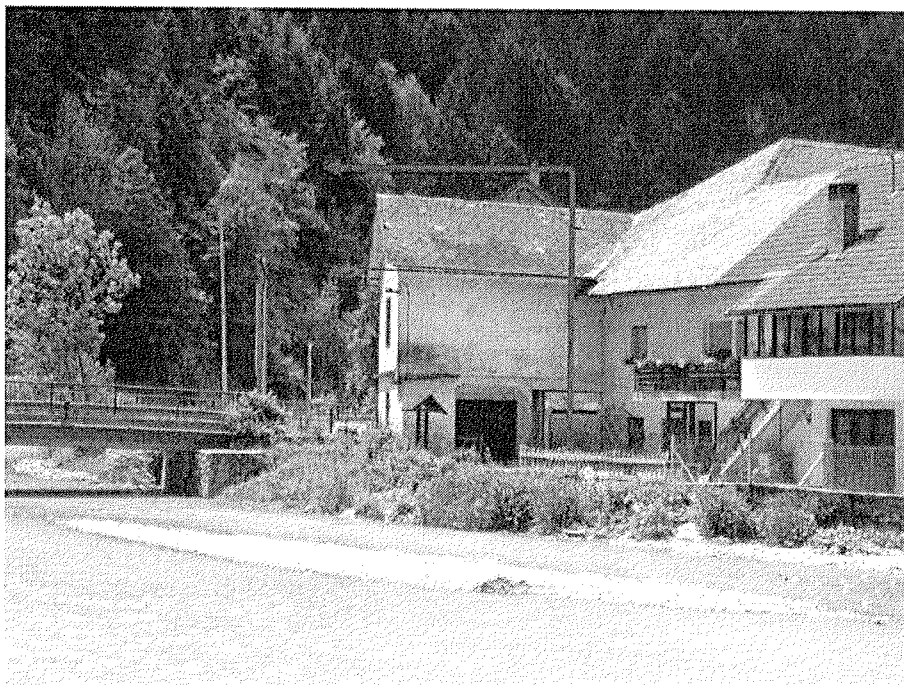
	<b>VRSTA ODPADKOV</b>	<b>ME</b>	<b>KOLIČINA</b>
1	Les	m <sup>3</sup>	11,0
2	Kamen	m <sup>3</sup>	44,0
3	Beton	m <sup>3</sup>	19,0
4	Pločevina	m <sup>2</sup>	5,0



9.1.6 FOTODOKUMENTACIJA



Slika 25: zahodna stran objekta na parceli 86/6



Slika 26: vzhodna stran objekta na parceli 86/6

**9.2 OBJEKT 6B: ODKUP OZ. SPREMEMBA NAMEMBNOSTI STANOVANJSKEGA OBJEKTA****9.2.1 OPIS OBJEKTOV:**

- Dvoetažni (P + 1) objekt
- Zunanji nosilni zidovi objekta so grajeni iz kamna ter opečnih zidakov
- Streha prizidka je dvokapna iz kamna oz. skrilavca in iz klasičnih betonskih strešnikov, delno zidana delno lesena, slame poteka v smeri S-J. Strešne obrobe, žlebovi in odtočne cevi si izvedeni iz pločevine
- Oken in vrata so lesena
- Temelji objekta so pasovni

**9.2.2 VELIKOST OBJEKTA:**

- Dvoetažni (P + 1) stanovanjski objekt: cca. 350 m<sup>2</sup>

**9.2.3 OCENA VREDNOSTI (RUŠITVENEGA) OBJEKTA:**

- Ocena vrednosti dvoetažnega prizidka = 133.509,00 € (brez DDV)

**9.2.4 PREDVIDENA FUNKCIONALNOST OBJEKTA PO RUŠITVI OZ. ODKUPU:**

- Zaradi gradbenega posega predvidene obvozne ceste, ki v območju parcele 86/6 posega neposredno do stanovanjskega objekta cca. 1,8 m. Tako se objektu v celoti odvzame vsa prepotrebna funkcionalnost. Zaključena bivalna enota z dvoriščem, zelenico ter garažo je odvezeta, posledično je potrebno objekt 6a odkupiti ter mu prihodnosti spremeniti namembnost in ga preurediti v poslovni objekt.

**9.2.5 FOTODOKUMENTACIJA:**

- Slika 27: jugo vzhodna stran stanovanjskega objekta predvidenega za odkup

**10. OBJEKT 7**

**LOKACIJA:**

- K.O. 2071 Železniki, parcela 78

**LASTNIK:**

- ga. LEVA Jana

**10.1 OBJEKT 7A: RUŠITEV GARAŽE**

**10.1.1 OPIS OBJEKTA:**

- Pritlični (P) zidan objekt
- Zunanji nosilni zidovi objekta so grajeni iz opečnih zidakov
- Streha je simetrična dvokapnica, slame poteka v smeri S-J. Strešna konstrukcija je lesena. Kritina objekta je vlaknocementna (valovita salonitka). Strešne obrobe, žlebovi in odtočne cevi so izvedeni v pocinkani pločevini
- Oken so lesena, garažna vrata pa lamelna

**10.1.2 VELIKOST OBJEKTA:**

- Garaža: cca. 55 m<sup>2</sup>

**10.1.3 OCENA VREDNOSTI (RUŠITVENEGA) OBJEKTA:**

- Ocena vrednosti objekta - garaža = 7.787,00 € (brez DDV)

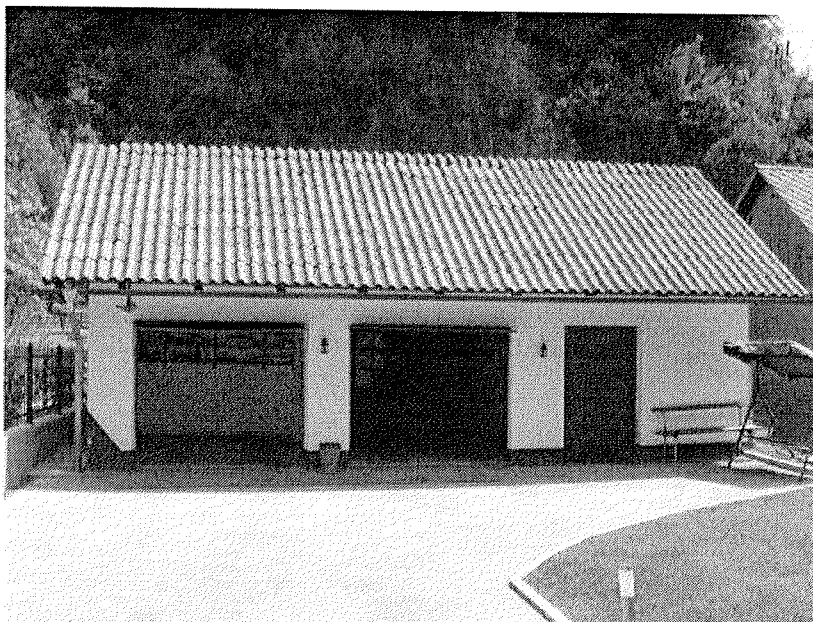
**10.1.4 PREDVIDENA FUNKCIONALNOST OBJEKTA PO RUŠITVI OZ. ODKUPU:**

- V neposredni bližini predvidenega na novo zgrajenega križišča obstoječe regionalne ceste ter predvidene obvozne ceste mimo naselja Na Plavžu, stoji obstoječi objekt 7a - garaža, ki zaradi svoje lokacije - bližine navedenega križišča, križišču ne zagotavlja prepotrebne preglednosti. Posledično se objekt 7a v celoti poruši.
- Velikosti parcele 78 tudi po izgradnji predvidene obvoznice ter rušitvi objekta 7a omogoča izgradnjo podobnega pomožnega objekta izven preglednostnega trikotnika. Območje obstoječega objekta 7a - garaže se rekultivira v zelenico.

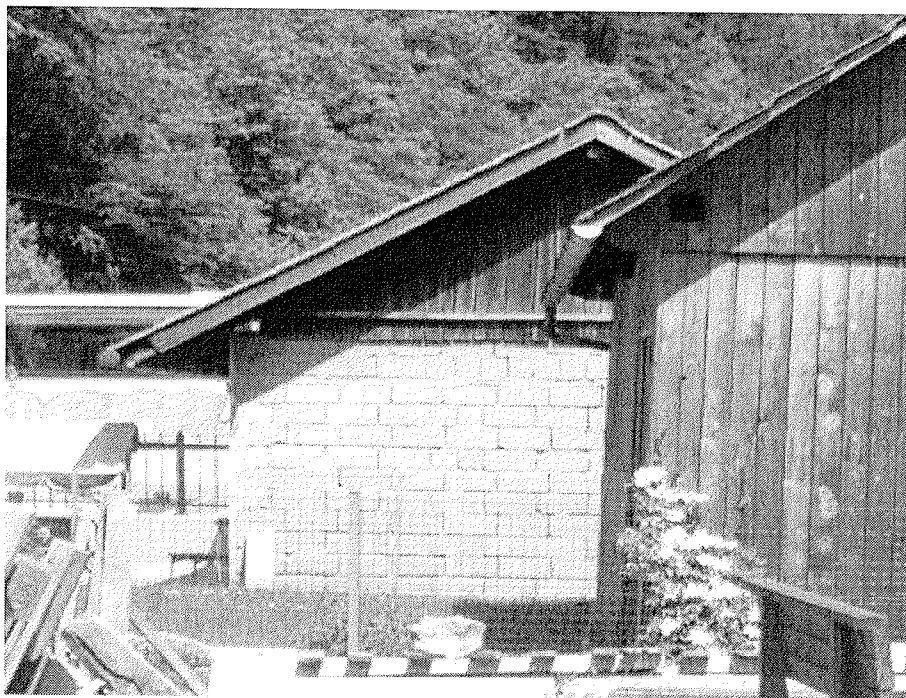
**10.1.5 KOLIČINE GRADBENIH ODPADKOV**

Približne količine in vrste gradbenih odpadkov so podane v spodnji tabeli.

	<b>VRSTA ODPADKOV</b>	<b>ME</b>	<b>KOLIČINA</b>
1	Les	m <sup>3</sup>	12
2	Opeka	m <sup>3</sup>	17,0
3	Azbestna kritina	m <sup>2</sup>	95,0
4	Pločevina (vrata)	m <sup>2</sup>	12,0
5	Steklo	kg	12

**10.1.6 FOTODOKUMENTACIJA:**

Slika 28: severna stran garaže na parceli 78



Slika 29: vzhodna stran garaže na parceli 78

**11. POROČILU K POPISU EVIDENTIRANIH OBJEKTOV NAMENJENIH RUŠITVI OZ. ODKUPU**

Rušitvena dela je potrebno izvajati v skladu z:

- Zakonom o varstvu pred hrupom v naravnem in bivalnem okolju Ur. List SRS 15/76 in 29/86,
  - Pravilnikom o maksimalno dovoljeni ravni hrupa za posamezna območja naravnega in bivalnega okolja ter za bivalne prostore Ur. list SRS 28/80 ter Uredbo o hrupu v naravnem življenjskem okolju Ur. list RS 48/95.
- Rušitve se izvedejo po posebej za-ta namen izdelanem projektu z vsemi potrebnimi zaščitami in podpiranji.

**12. OCENE VREDNOSTI STAVB PREDVIDENE ZA ODKUP OZ. RUŠITEV**

Objekt	Oznaka stavbe	I.D. številka stavbe	Katastrska občina	Parcela	Vrsta rabe	Vrsta stavbe	Velikost parcele	Ocena vrednosti	Opomba
1	1a	307	2071 Železniki	134/8	pozidano zemljišče	lopa	11 m <sup>2</sup>	2.585,00 €	rušitev objekta
			2071 Železniki	134/8	dvorišče		222 m <sup>2</sup>	11.100,00 €	odkup dvorišča
	1a	307	2071 Železniki	134/5	pozidano zemljišče	pomožni objekt (garaža)	102 m <sup>2</sup>	24.675,00 €	rušitev objekta
			2071 Železniki	134/8	dvorišče		66 m <sup>2</sup>	3.300,00 €	odkup dvorišča
2			2071 Železniki	128/1	dvorišče		407 m <sup>2</sup>	20.350,00 €	odkup dvorišča
	2a	89	2071 Železniki	128/2	pozidano zemljišče	stanovanjska hiša	97 m <sup>2</sup>	74.192,00 €	odkup objekta
	2b	89	2071 Železniki	128/2	pozidano zemljišče	prizidek stanovanjske ga objekta (garaže)	48 m <sup>2</sup>	37.096,00 €	rušitev objekta
	2c	309	2071 Železniki	128/3	pozidano zemljišče	pomožni objekt (drvarnica)	45 m <sup>2</sup>	747,00 €	rušitev objekta
			2071 Železniki	128/3	dvorišče		67 m <sup>2</sup>	3.350,00 €	odkup dvorišča
			2071 Železniki	128/4	njiva, dvorišče		104 m <sup>2</sup> 50 m <sup>2</sup>	7.700,00 €	odkup dvorišča

Objekt	Oznaka stavbe	I.D. številka stavbe	Katastrska občina	Parcela	Vrsta rabe	Vrsta stavbe	Velikost parcele	Ocena vrednosti	Opomba
3			2071 Železniki	129/4	dvorišče		519 m <sup>2</sup>	25.950,00 €	odkup dvorišča
	3a	88	2071 Železniki	129/4	pozidano zemljišče	stanovanjska hiša	213 m <sup>2</sup>	143.978,00 €	odkup objekta
	3b	88	2071 Železniki	129/4	pozidano zemljišče	pokrita terasa oz. nadstrešnica	18 m <sup>2</sup>	6.110,00 €	odkup objekta
4			2071 Železniki	129/1	dvorišče		201 m <sup>2</sup>	10.050,00 €	odkup dvorišča
			2071 Železniki	129/8	dvorišče		175 m <sup>2</sup>	8.750,00 €	odkup dvorišča
	4a	324	2071 Železniki	129/6	pozidano zemljišče	prizidek	65 m <sup>2</sup>	59.202,00 €	rušitev objekta
	4b	324	2071 Železniki	129/6	pozidano zemljišče	prizidek	50 m <sup>2</sup>	22.120,00 €	rušitev objekta
	4c	324	2071 Železniki	129/6	pozidano zemljišče	montažna garaža	45 m <sup>2</sup>	11.045,00 €	rušitev objekta
5	5a	310	2071 Železniki	116/4	pozidano zemljišče	prizidek ob stanovanjske m objektu	25 m <sup>2</sup>	51.767,00 €	rušitev objekta
	5b	310	2071 Železniki	116/4	pozidano zemljišče	lopa	23 m <sup>2</sup>	5.752,00 €	rušitev objekta

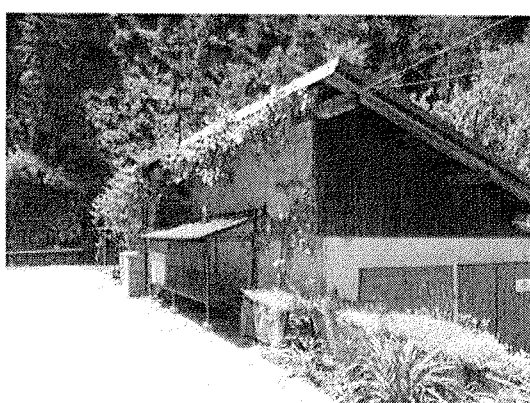
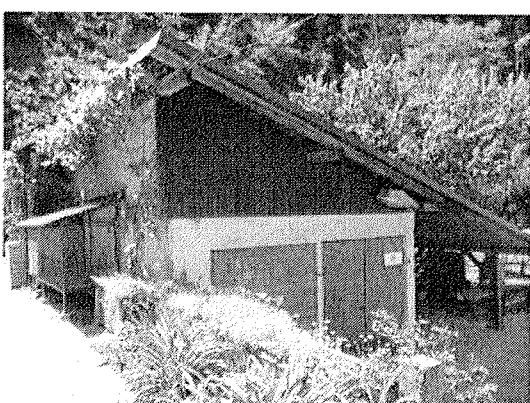
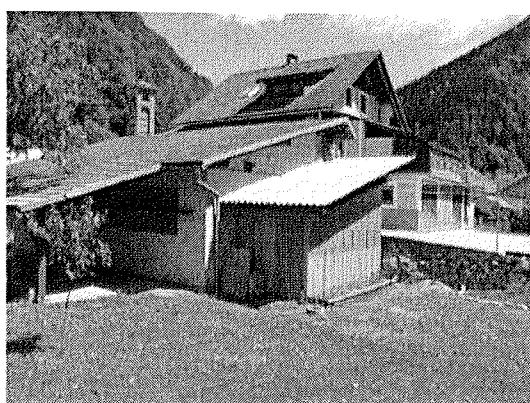
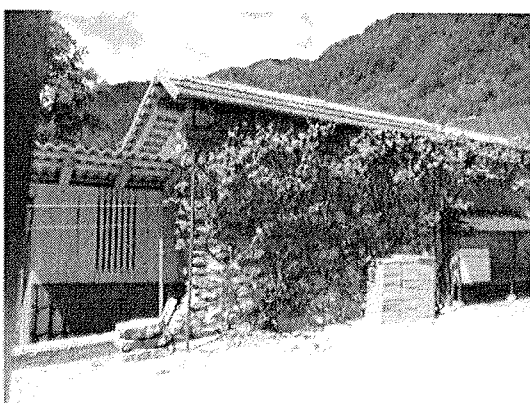
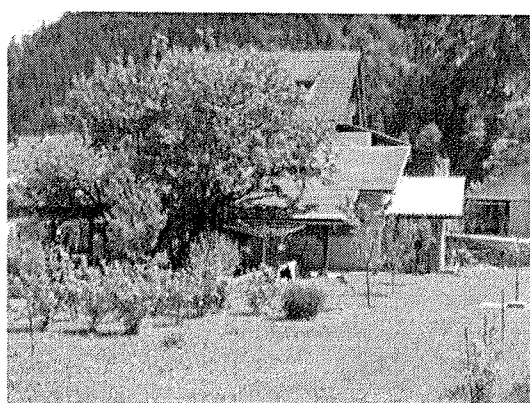
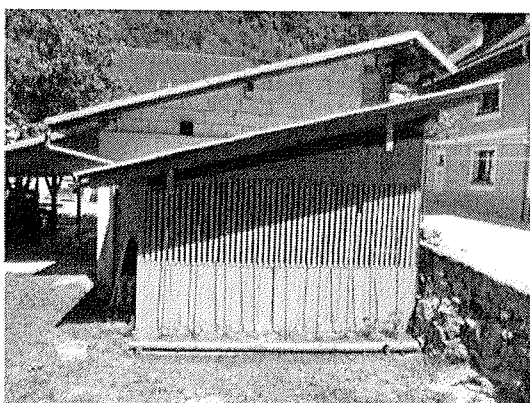
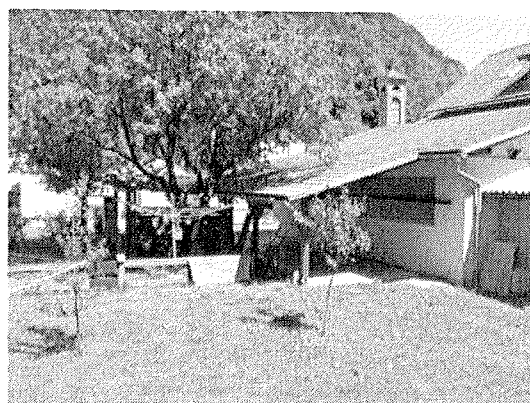
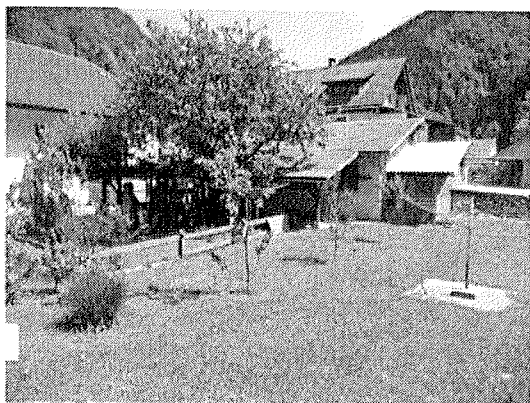
Objekt	Oznaka	I.D.	Katastrska	Parcela	Vrsta rabe	Vrsta stavbe	Velikost parcele	Ocena vrednosti	Opomba
	stavbe	številka	občina						
5	5c	348	2071	116/4	pozidano	gospodarsko	38 m <sup>2</sup>	40.263,00 €	rušitev objekta
			Železniki		zemljišče	poslopju			
	5d	348	2071	116/4	pozidano	nadstrešnica	21 m <sup>2</sup>	11.504,00 €	rušitev objekta
	5e	348	2071	116/4	pozidano	gospodarsko	21 m <sup>2</sup>	63.271,00 €	rušitev objekta
			Železniki	zemljišče	poslopje				
6			2071	86/6		dvorišče	136 m <sup>2</sup>	6.800,00 €	odkup
			Železniki						dvorišča
	6a	23	2071	86/6	pozidano	stanovanjski	45 m <sup>2</sup>	64.860,00 €	rušitev objekta
					zemljišče	objekt			
6b	23	2071	86/6	pozidano	stanovanjski	250 m <sup>2</sup>	133.509,00 €	odkup	
				zemljišče	objekt			objekta	
7	14	28	2071	78	pozidano	garaža	55 m <sup>2</sup>	7.787,00 €	rušitev objekta
			Železniki		zemljišče				

Skupaj	<b>857.813,00 €</b>	
<b>Skupaj</b>	<b>911.063,00 €</b>	
<b>Skupaj z DDV</b>	<b>1.093.276,00 €</b>	

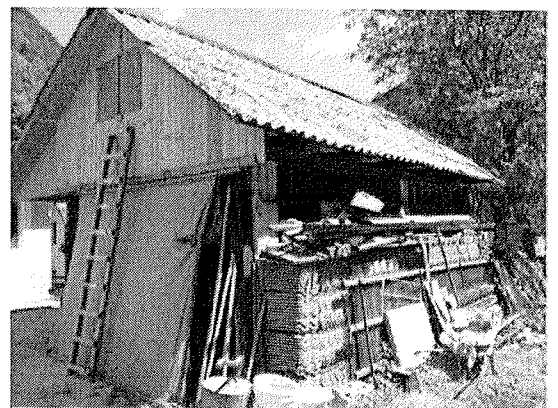
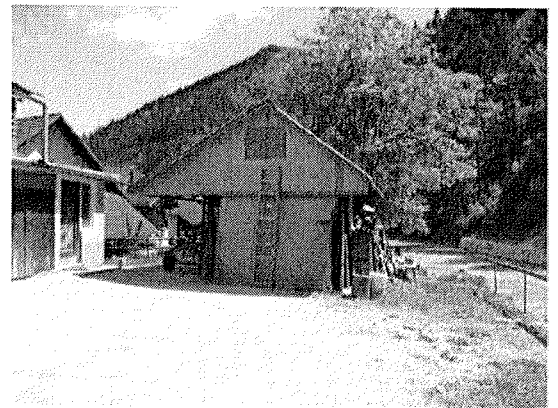
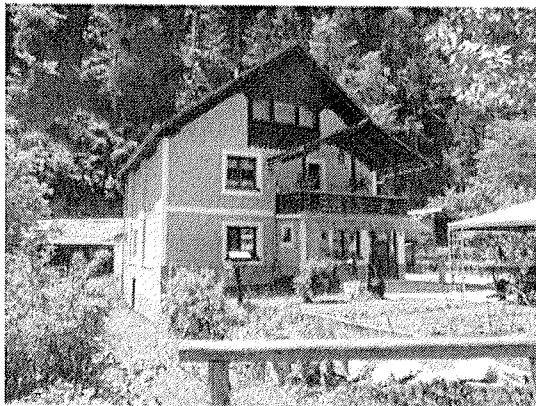
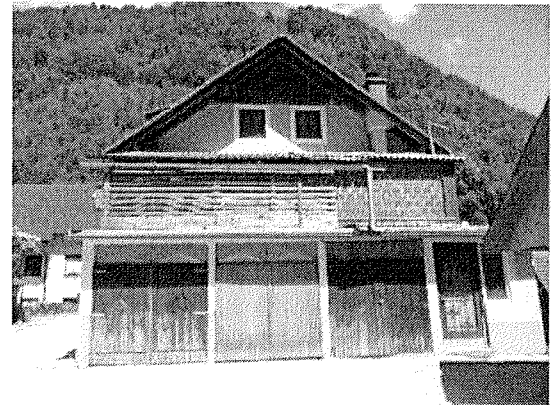


**13. FOTODOKUMENTACIJA**

**13.1 OBJEKT 1**

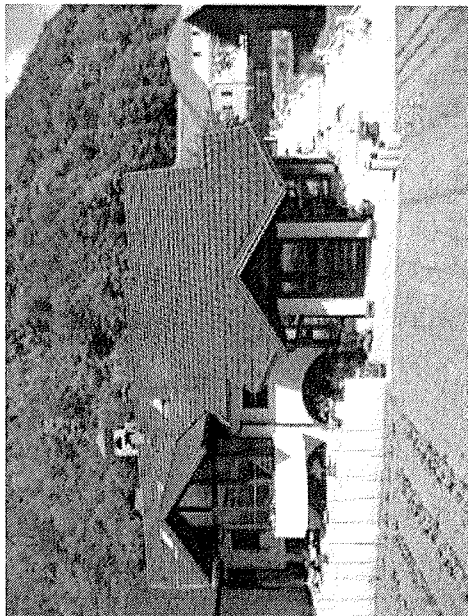
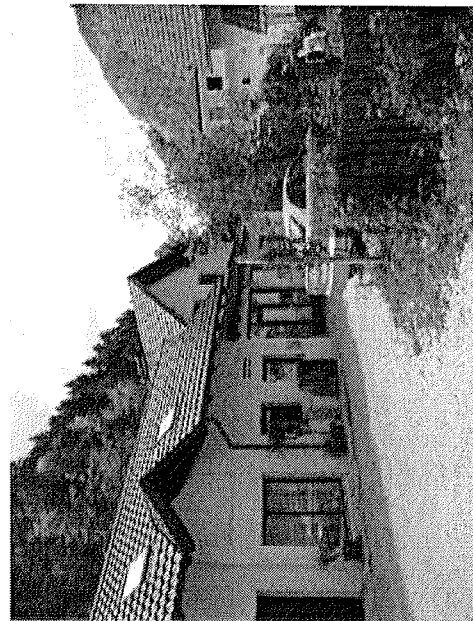


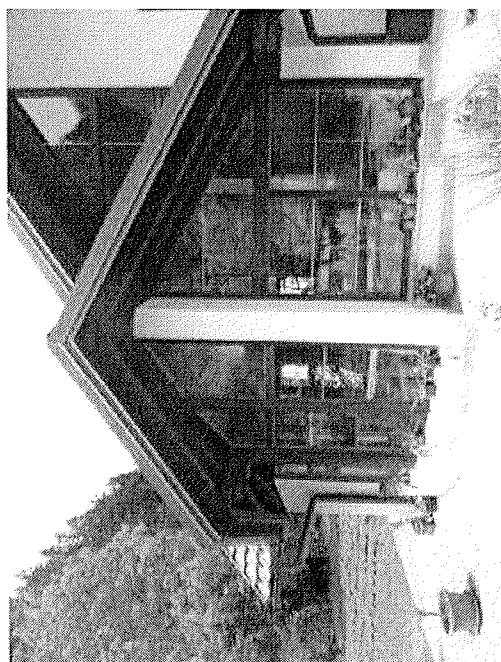
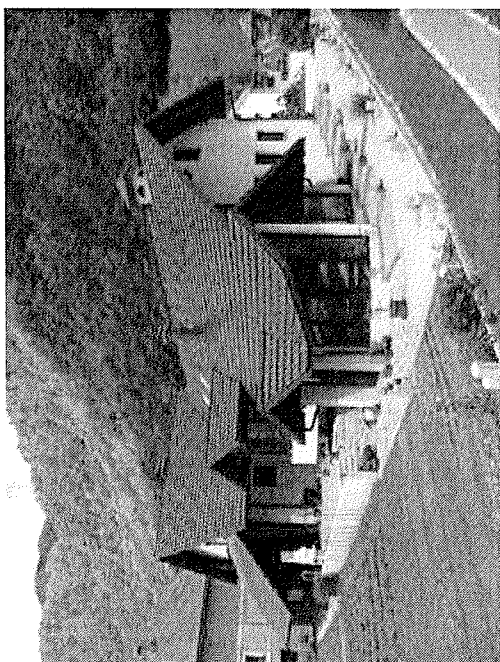
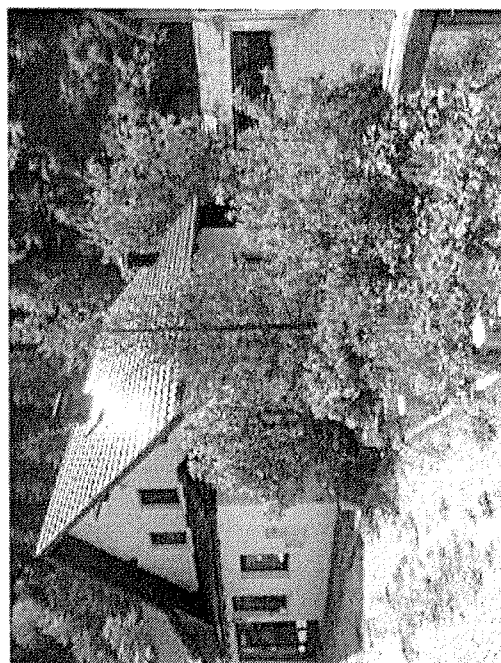
13.2 OBJEKT 2



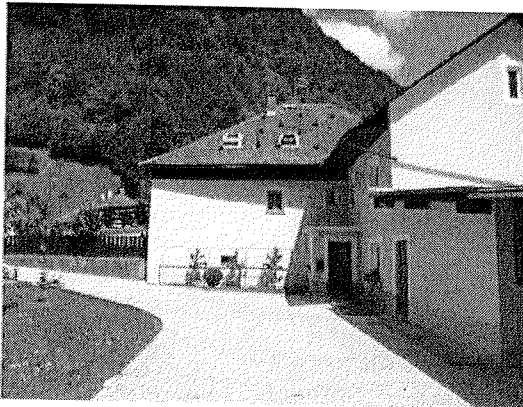
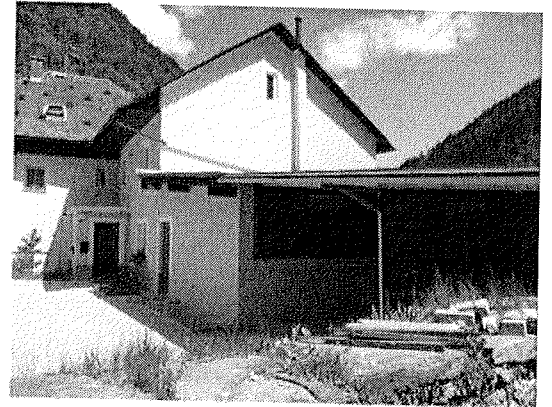
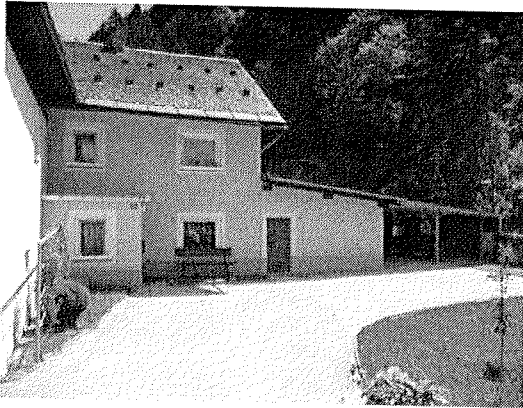
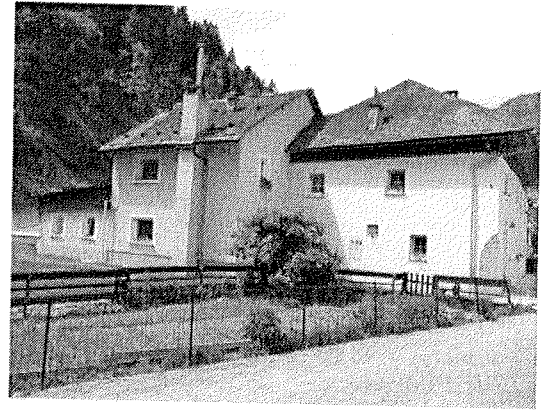


13.3 OBJEKT 3



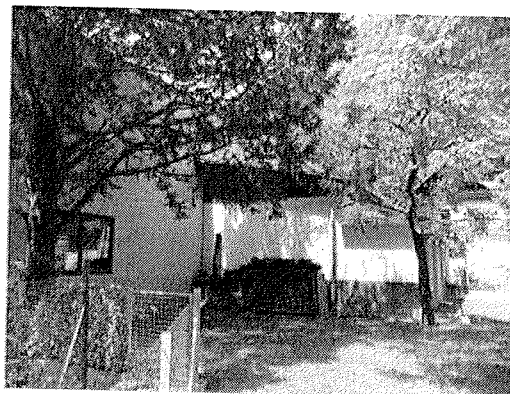
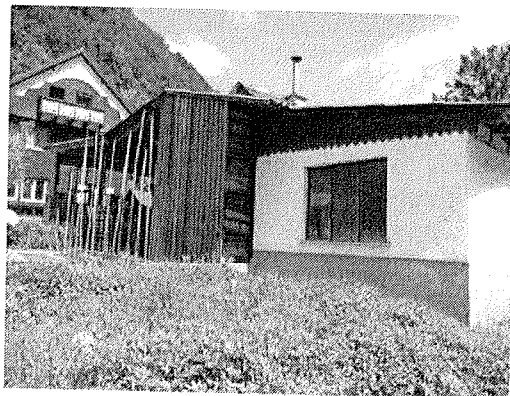
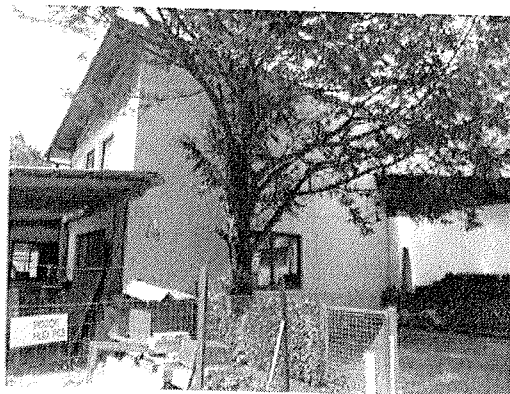
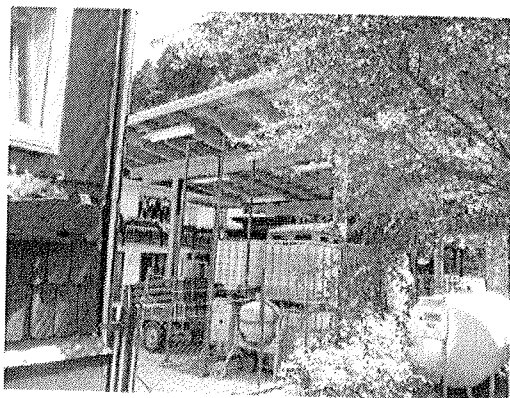
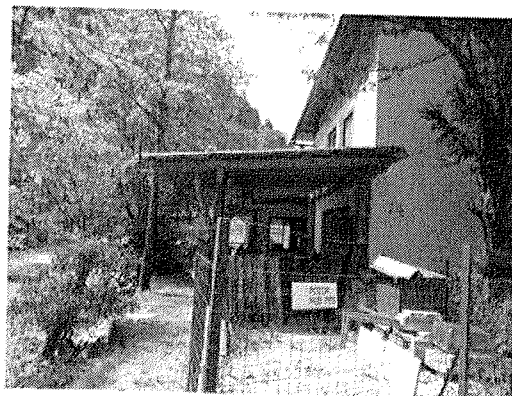
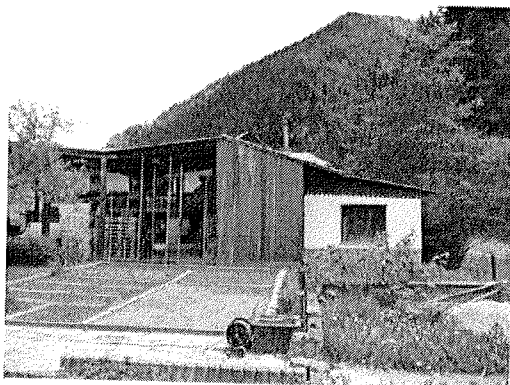
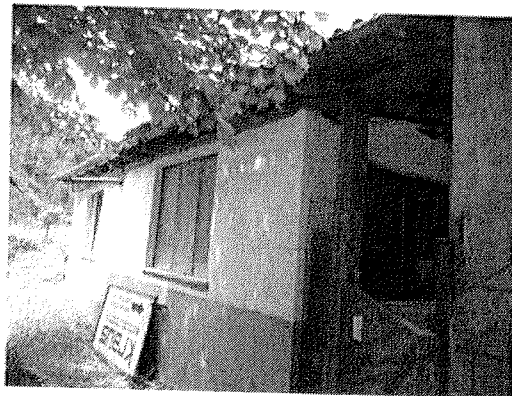
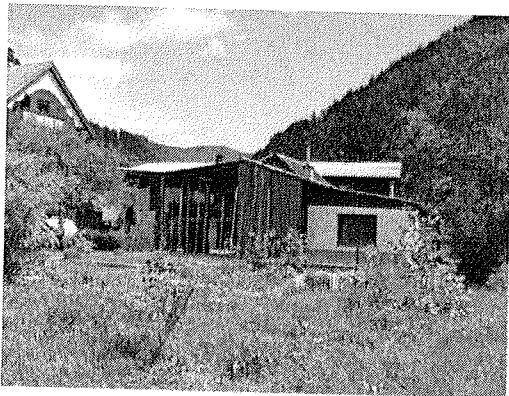


13.4 OBJEKT 4

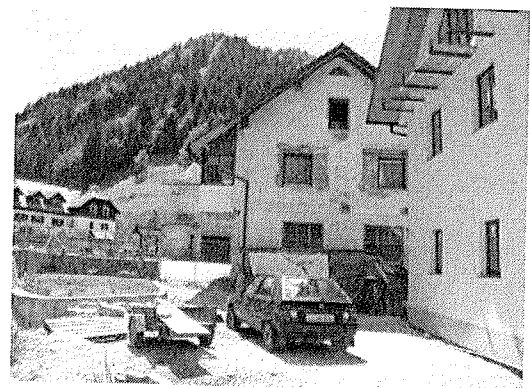
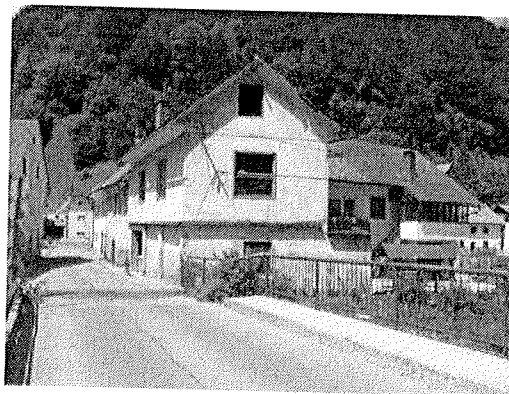
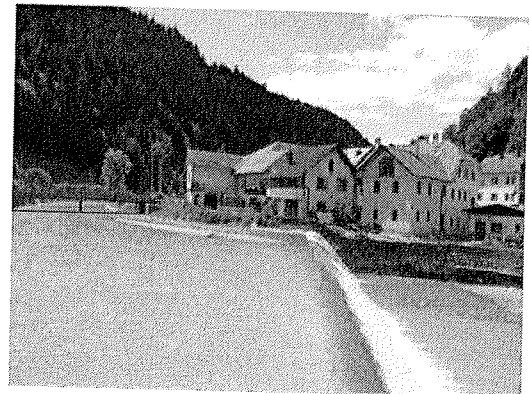
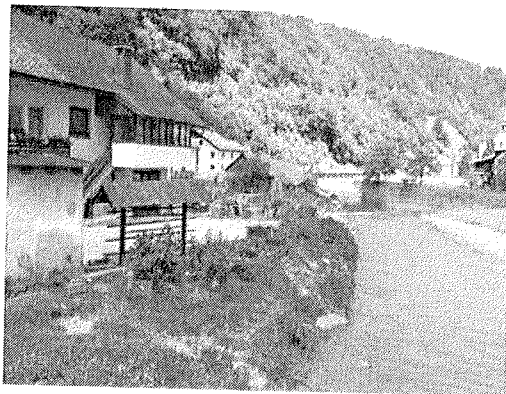
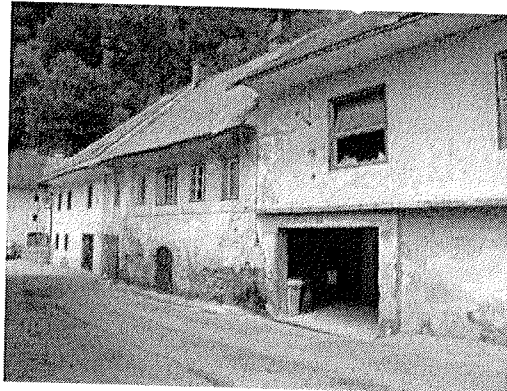
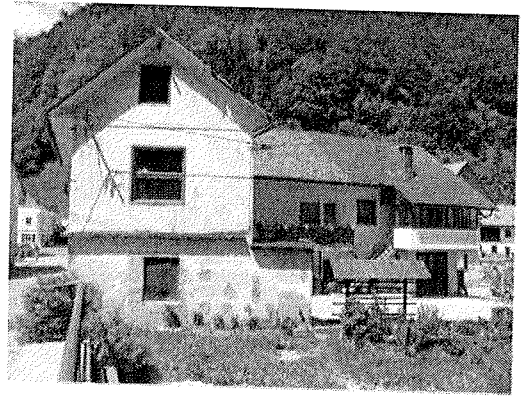
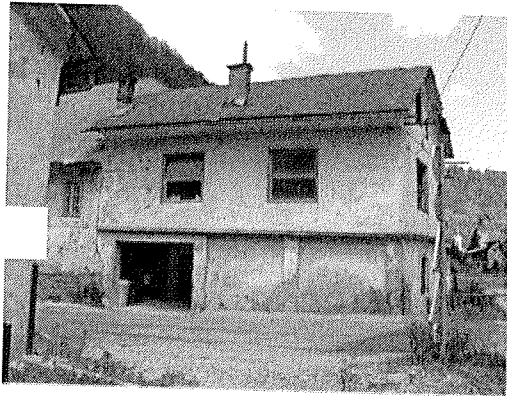




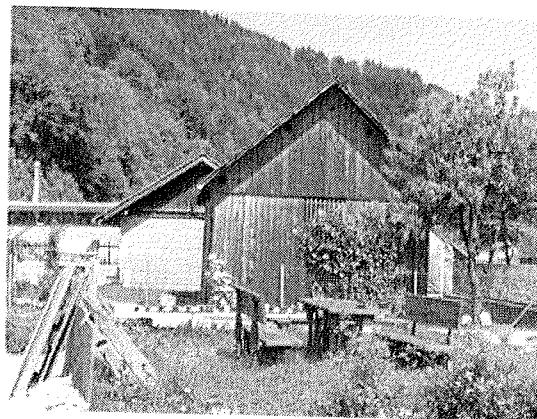
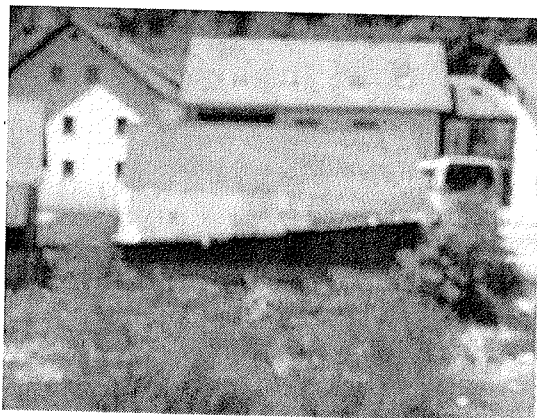
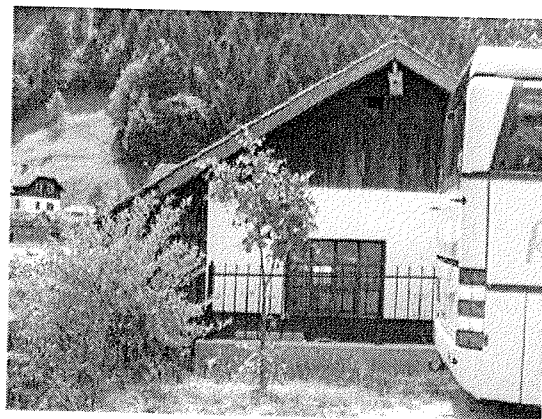
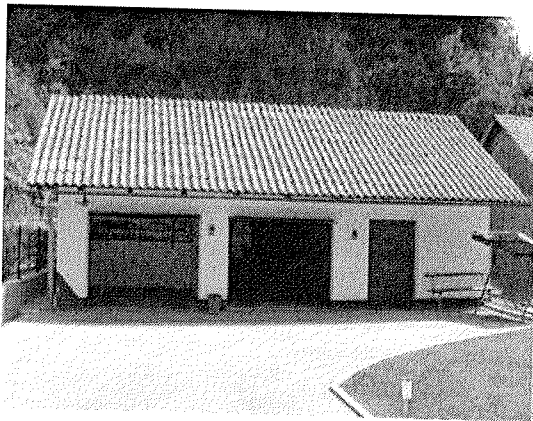
13.5 OBJEKT 5



13.6 OBJEKT 6



13.7 OBJEKT 7

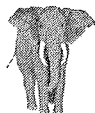


Odgovorni projektant:  
Dalibor STANIČ, univ. dipl. inž. grad.

Podpis:

A handwritten signature in black ink, written over a horizontal line. The signature is stylized and appears to be 'D. Stanič'.

Nova Gorica, marec 2017



---

**T.2**

---

**PROJEKTANTSKI POPIS S PREDIZMERAMI IN  
STROŠKOVNO OCENO**

**T.2.1 Projektantski popis s predizmerami**

**T.2.2 Predračun z rekapitulacijo stroškov**

št. odseka:

arhivska št.:

vrsta dokumentacije:

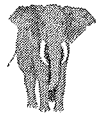
šifra pril.:

prostor za črtno kodo

**1075**

**002.2101**

**T.2**



## T.2.1

---

# Projektantski popis s predizmerami



**Preložitev regionalne ceste R2-403/1075 Področje – Češnjica skozi Železnike,  
od km 7+658 do km 8+599**

**RUŠITVENA DELA**

Zap. št.	Opis	Enota	Količina	Cena/enoto	Vrednost
1	Kompletno rušenje konstrukcije gospodarskega poslopja (garaža) z nadstrešnico, z vsemi vgrajenimi elementi: strešna konstrukcija, nosilne in predelne stene, temelji; skupne torisne velikosti 113,0 m <sup>2</sup> ; protiprašni in protihrupni ukrepi v času rušenja; vključno z nakladanjem ruševin in odvozom na stalno deponijo skupaj s plačilom takse. Obračun po kpl.	kpl	1.00		
2	Kompletno rušenje konstrukcije prizidka stanovanjskega objekta, z vsemi vgrajenimi elementi: strešna konstrukcija, nosilne in predelne stene, temelji; skupne torisne velikosti 85,0 m <sup>2</sup> ; protiprašni in protihrupni ukrepi v času rušenja; z nakladanjem ruševin in odvozom na stalno deponijo skupaj s plačilom takse. Obračun po kpl.	kpl	1.00		
3	Kompletno rušenje konstrukcije gospodarskega objekta (drvarnica), z vsemi vgrajenimi elementi: strešna konstrukcija, nosilne in predelne stene, temelji; skupne torisne velikosti 45,0 m <sup>2</sup> ; protiprašni in protihrupni ukrepi v času rušenja; z nakladanjem ruševin in odvozom na stalno deponijo skupaj s plačilom takse. Obračun po kpl.	kpl	1.00		
4	Kompletno rušenje prizidka stanovanjskega objekta, z vsemi vgrajenimi elementi: strešna konstrukcija, nosilne in predelne stene, temelji; skupne torisne velikosti 130,0 m <sup>2</sup> ; protiprašni in protihrupni ukrepi v času rušenja; z nakladanjem ruševin in odvozom na stalno deponijo skupaj s plačilom takse. Obračun po kpl.	kpl	1.00		

5	Kompletno rušenje prizidka stanovanjskega objekta, z vsemi vgrajenimi elementi: strešna konstrukcija, nosilne in predelne stene, temelji; skupne torisne velikosti 50,0 m <sup>2</sup> ; protiprašni in protihrupni ukrepi v času rušenja; z nakladanjem ruševin in odvozom na stalno deponijo skupaj s plačilom takse. Obračun po kpl.	kpl	1.00		
6	Kompletno rušenje konstrukcije gospodarskega poslopja (garaža), z vsemi vgrajenimi elementi: strešna konstrukcija, nosilni elementi, temelji; skupne torisne velikosti 45,0 m <sup>2</sup> ; protiprašni in protihrupni ukrepi v času rušenja; vključno z nakladanjem ruševin in odvozom na stalno deponijo skupaj s plačilom takse. Obračun po kpl.	kpl	1.00		
7	Kompletno rušenje prizidka stanovanjskega objekta, z vsemi vgrajenimi elementi: strešna konstrukcija, nosilne in predelne stene, temelji; skupne torisne velikosti 50,0 m <sup>2</sup> ; protiprašni in protihrupni ukrepi v času rušenja; z nakladanjem ruševin in odvozom na stalno deponijo skupaj s plačilom takse. Obračun po kpl.	kpl	1.00		
8	Kompletno rušenje lope, z vsemi vgrajenimi elementi: strešna konstrukcija, nosilni elementi; skupne torisne velikosti 23,0 m <sup>2</sup> ; protiprašni in protihrupni ukrepi v času rušenja; z nakladanjem ruševin in odvozom na stalno deponijo skupaj s plačilom takse. Obračun po kpl.	kpl	1.00		
9	Kompletno rušenje gospodarskega poslopja z vsemi vgrajenimi elementi: strešna konstrukcija, nosilne in predelne stene, temelji; skupne torisne velikosti 38,0 m <sup>2</sup> ; protiprašni in protihrupni ukrepi v času rušenja; z nakladanjem ruševin in odvozom na stalno deponijo skupaj s plačilom takse. Obračun po kpl.	kpl	1.00		

10	Kompletno rušenje gospodarskega poslopja z vsemi vgrajenimi elementi: strešna konstrukcija, nosilni elementi; skupne torisne velikosti 21,0 m <sup>2</sup> ; protiprašni in protihrupni ukrepi v času rušenja; z nakladanjem ruševin in odvozom na stalno deponijo skupaj s plačilom takse. Obračun po kpl.	kpl	1.00		
11	Kompletno rušenje nadstreška, z vsemi vgrajenimi elementi: strešna konstrukcija, nosilni elementi; skupne torisne velikosti 25,0 m <sup>2</sup> ; protiprašni in protihrupni ukrepi v času rušenja; z nakladanjem ruševin in odvozom na stalno deponijo skupaj s plačilom takse. Obračun po kpl.	kpl	1.00		
12	Kompletno rušenje prizidka stanovanjskega objekta, z vsemi vgrajenimi elementi: strešna konstrukcija, nosilne in predelne stene, temelji; skupne torisne velikosti 80,0 m <sup>2</sup> ; protiprašni in protihrupni ukrepi v času rušenja; z nakladanjem ruševin in odvozom na stalno deponijo skupaj s plačilom takse. Obračun po kpl.	kpl	1.00		
13	Kompletno rušenje konstrukcije gospodarskega poslopja (garaža), z vsemi vgrajenimi elementi: strešna konstrukcija, nosilne in predelne stene, temelji; skupne torisne velikosti 55,0 m <sup>2</sup> ; protiprašni in protihrupni ukrepi v času rušenja; vključno z nakladanjem ruševin in odvozom na stalno deponijo skupaj s plačilom takse. Obračun po kpl.	kpl	1.00		
<b>SKUPAJ RUŠITVENA DELA</b>			Cena brez DDV:		
			DDV (22 %):		
			<b>Cena z DDV:</b>		



## T.2.2

---

# Predračun z rekapitulacijo stroškov

št. odseka:

**1075**

arhivska št.:

vrsta dokumentacije:

**002.0501**

šifra pril.:

**G**

prostor za črtno kodo

---

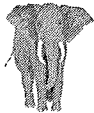
**Preložitev regionalne ceste R2-403/1075 Področje – Češnjica skozi Železnike,  
od km 7+658 do km 8+599**

**RUŠITVENA DELA**

Zap. št.	Opis	Enota	Količina	Cena/enota	Vrednost
1	Kompletno rušenje konstrukcije gospodarskega poslopja (garaža) z nadstrešnico, z vsemi vgrajenimi elementi: strešna konstrukcija, nosilne in predelne stene, temelji; skupne torisne velikosti 113,0 m <sup>2</sup> ; protiprašni in protihrupni ukrepi v času rušenja; vključno z nakladanjem ruševin in odvozom na stalno deponijo skupaj s plačilom takse. Obračun po kpl.	kpl	1.00	6,222.00	6,222.00
2	Kompletno rušenje konstrukcije prizidka stanovanjskega objekta, z vsemi vgrajenimi elementi: strešna konstrukcija, nosilne in predelne stene, temelji; skupne torisne velikosti 85,0 m <sup>2</sup> ; protiprašni in protihrupni ukrepi v času rušenja; z nakladanjem ruševin in odvozom na stalno deponijo skupaj s plačilom takse. Obračun po kpl.	kpl	1.00	4,406.40	4,406.40
3	Kompletno rušenje konstrukcije gospodarskega objekta (drvarnica), z vsemi vgrajenimi elementi: strešna konstrukcija, nosilne in predelne stene, temelji; skupne torisne velikosti 45,0 m <sup>2</sup> ; protiprašni in protihrupni ukrepi v času rušenja; z nakladanjem ruševin in odvozom na stalno deponijo skupaj s plačilom takse. Obračun po kpl.	kpl	1.00	1,020.00	1,020.00
4	Kompletno rušenje prizidka stanovanjskega objekta, z vsemi vgrajenimi elementi: strešna konstrukcija, nosilne in predelne stene, temelji; skupne torisne velikosti 130,0 m <sup>2</sup> ; protiprašni in protihrupni ukrepi v času rušenja; z nakladanjem ruševin in odvozom na stalno deponijo skupaj s plačilom takse. Obračun po kpl.	kpl	1.00	13,056.00	13,056.00

5	Kompletno rušenje prizidka stanovanjskega objekta, z vsemi vgrajenimi elementi: strešna konstrukcija, nosilne in predelne stene, temelji; skupne torisne velikosti 50,0 m <sup>2</sup> ; protiprašni in protihrupni ukrepi v času rušenja; z nakladanjem ruševin in odvozom na stalno deponijo skupaj s plačilom takse. Obračun po kpl.	kpl	1.00	4,569.60	4,569.60
6	Kompletno rušenje konstrukcije gospodarskega poslopja (garaža), z vsemi vgrajenimi elementi: strešna konstrukcija, nosilni elementi, temelji; skupne torisne velikosti 45,0 m <sup>2</sup> ; protiprašni in protihrupni ukrepi v času rušenja; vključno z nakladanjem ruševin in odvozom na stalno deponijo skupaj s plačilom takse. Obračun po kpl.	kpl	1.00	1,917.60	1,917.60
7	Kompletno rušenje prizidka stanovanjskega objekta, z vsemi vgrajenimi elementi: strešna konstrukcija, nosilne in predelne stene, temelji; skupne torisne velikosti 50,0 m <sup>2</sup> ; protiprašni in protihrupni ukrepi v času rušenja; z nakladanjem ruševin in odvozom na stalno deponijo skupaj s plačilom takse. Obračun po kpl.	kpl	1.00	4,080.00	4,080.00
8	Kompletno rušenje lope, z vsemi vgrajenimi elementi: strešna konstrukcija, nosilni elementi; skupne torisne velikosti 23,0 m <sup>2</sup> ; protiprašni in protihrupni ukrepi v času rušenja; z nakladanjem ruševin in odvozom na stalno deponijo skupaj s plačilom takse. Obračun po kpl.	kpl	1.00	938.40	938.40
9	Kompletno rušenje gospodarskega poslopja z vsemi vgrajenimi elementi: strešna konstrukcija, nosilne in predelne stene, temelji; skupne torisne velikosti 38,0 m <sup>2</sup> ; protiprašni in protihrupni ukrepi v času rušenja; z nakladanjem ruševin in odvozom na stalno deponijo skupaj s plačilom takse. Obračun po kpl.	kpl	1.00	3,100.00	3,100.00

10	Kompletno rušenje gospodarskega poslopja z vsemi vgrajenimi elementi: strešna konstrukcija, nosilni elementi; skupne torisne velikosti 21,0 m <sup>2</sup> ; protiprašni in protihrupni ukrepi v času rušenja; z nakladanjem ruševin in odvozom na stalno deponijo skupaj s plačilom takse. Obračun po kpl.	kpl	1.00	856.80	856.80
10	Kompletno rušenje nadstreška, z vsemi vgrajenimi elementi: strešna konstrukcija, nosilni elementi; skupne torisne velikosti 25,0 m <sup>2</sup> ; protiprašni in protihrupni ukrepi v času rušenja; z nakladanjem ruševin in odvozom na stalno deponijo skupaj s plačilom takse. Obračun po kpl.	kpl	1.00	3,427.20	3,427.20
12	Kompletno rušenje prizidka stanovanjskega objekta, z vsemi vgrajenimi elementi: strešna konstrukcija, nosilne in predelne stene, temelji; skupne torisne velikosti 80,0 m <sup>2</sup> ; protiprašni in protihrupni ukrepi v času rušenja; z nakladanjem ruševin in odvozom na stalno deponijo skupaj s plačilom takse. Obračun po kpl.	kpl	1.00	7,344.00	7,344.00
13	Kompletno rušenje konstrukcije gospodarskega poslopja (garaža), z vsemi vgrajenimi elementi: strešna konstrukcija, nosilne in predelne stene, temelji; skupne torisne velikosti 55,0 m <sup>2</sup> ; protiprašni in protihrupni ukrepi v času rušenja; vključno z nakladanjem ruševin in odvozom na stalno deponijo skupaj s plačilom takse. Obračun po kpl.	kpl	1.00	2,312.00	2,312.00
<b>SKUPAJ RUŠITVENA DELA</b>		Cena brez DDV:		53,250.00	
		DDV (22 %):		11,715.00	
		<b>Cena z DDV:</b>		<b>64,965.00</b>	



5 RISBE

---

**G**

---

**RISBE**

št. odseka:

**1075**

arhivska št.:

vrsta dokumentacije:

**002.0501**

šifra pril.:

**G**

prostor za črtno kodo